

何謂世界遺產？

根據 1972 年聯合國教科文化組織大會所通過的「保護世界文化和自然遺產公約」，所謂世界遺產，是指由世界遺產委員會所選出之能夠傳承至後世的文化和自然遺產。而為了能登錄為世界遺產，該資產必須擁有顯著而普遍的價值(超越國境和時代，對人類來說具有無可取代的價值)，並且具有完善的保存管理措施以讓遺產能夠傳承至未來。



成為世界遺產的富士山

日本最高(標高 3,776 公尺)的活火山是富士山。在 2013 年 6 月第 37 屆的世界遺產委員會中，富士山以「富士山—信仰的對象和藝術的源泉」為名，正式登錄為世界文化遺產。此次登錄成功的背景，在於富士山不但是日本人「信仰的對象」，同時也是「藝術的源泉」，在歷史上對日本人的自然觀與日本文化造就了極大的影響。曾經火山爆發過數次而被眾人所畏懼的富士山，由於名為「富士講」的信仰集團和多次於浮世繪中登場等原因，對日本人來說是日常生活中極為熟悉的存在。在這樣歷史和文化的淵源之下，由 25 個場所共同組成的富士山，受到聯合國教科文化組織 (UNESCO) 認定為能傳承至未來的世界之寶。



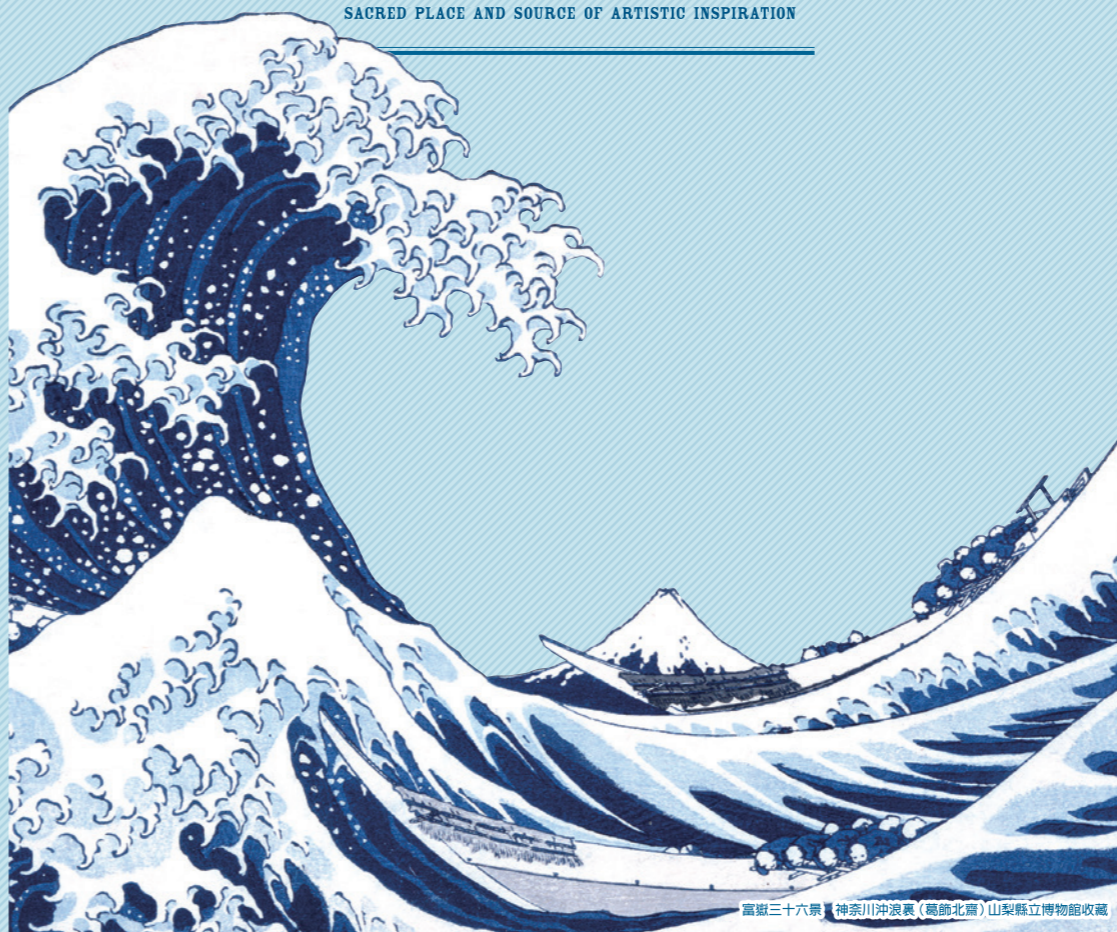
世界遺產
WORLD HERITAGE

富士山

FUJISAN

信仰的對象和藝術的源泉

SACRED PLACE AND SOURCE OF ARTISTIC INSPIRATION



為了將富士山傳承至未來

山梨縣和靜岡縣在各相關市町村和相關團體的協助之下，將持續推動各種活動，幫助人們學習到有關富士山的自然知識，並培育出重視美麗大自然的愛護之心。不只為了日本也為了全世界的人們，衷心期盼大家能共同守護已登錄為世界遺產的富士山。

富士山保全協力金

為了讓世界之寶富士山能夠傳承至未來，敬請每位登山者協助繳交「富士山保全協力金」，本協力金將用於保護富士山的環境和安全措施等事項。



静岡県・山梨県

發行 富士山世界文化遺產協議會

山梨縣 富士吉田市 身延町 西桂町 忍野村 山中湖村 鳴澤村 富士河口湖町
富士吉田市外二村恩賜縣有財產保護聯合會 鳴澤・富士河口湖恩賜縣有財產保護聯合會
靜岡縣 靜岡市 沼津市 三島市 富士宮市 富士市 御殿場市 裾野市 清水町 長泉町 小山町

山梨縣事務局

山梨縣縣民生活部世界遺產富士山課

郵便區號 400-8501 山梨縣甲府市丸之内 1-6-1
電話：055-223-1330 傳真：055-223-1781 E-mail：fujisan-hz@pref.yamanashi.lg.jp

靜岡縣事務局

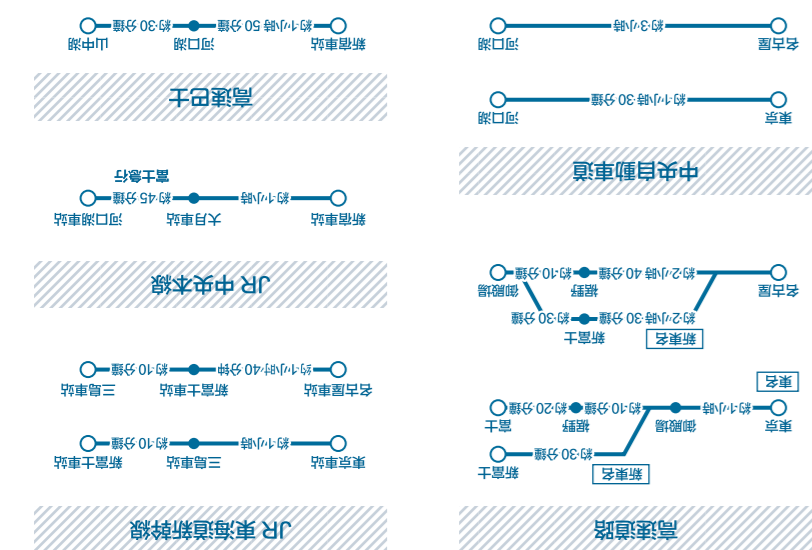
靜岡縣文化・觀光部富士山世界遺產課

郵便區號 420-8601 靜岡縣靜岡市葵區迫手町 9-6
電話：054-221-3746 傳真：054-221-3757 E-mail：sekai@pref.shizuoka.lg.jp

www.fujisan-3776.jp

協助編輯 認定 NPO 法人 富士山世界遺產國民會議

2016 年 5 月



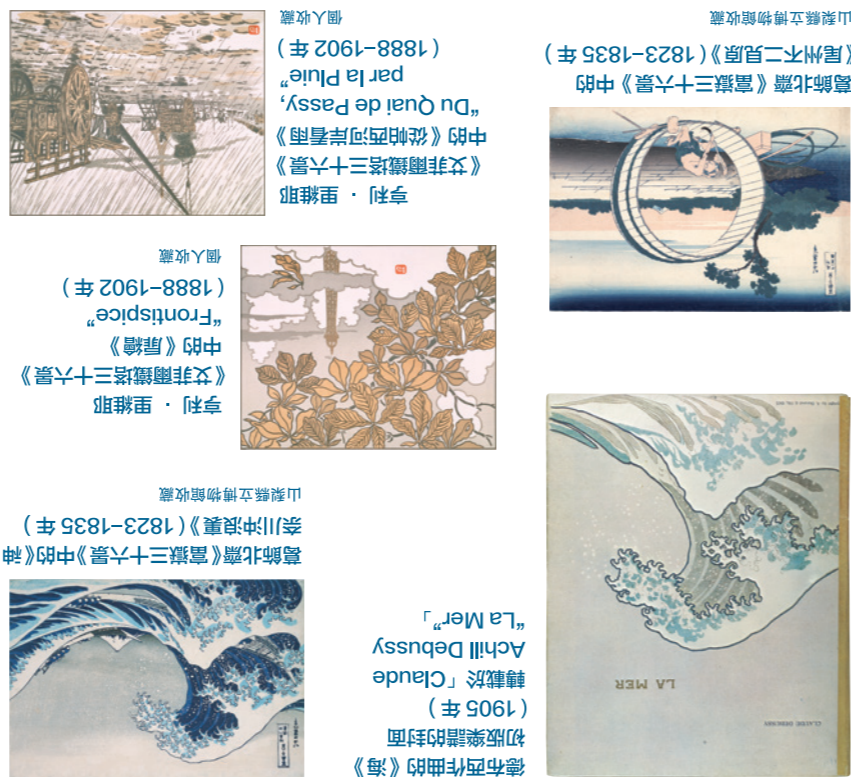
交通路線圖

影響及至國外藝術作品的富士山

19 世紀前半時期浮世繪中描繪的富士山圖像影響及至國外。描繪富士山的連續作品《富嶽三十六景》即使在歐洲也十分受到歡迎，描繪富士山的連續作品《富嶽三十六景》即是參考富嶽三十六景的連續作品，留下了《艾非羅維塔三十六景》的封面也描繪有「海浪」。

此外據說音樂家德布西在創作交響詩《海》的時候，書著扉頁內所掛的「神奈川沖浪裏」複製畫進行創作，且隨後出版的《海》初版樂譜的封面也描繪有「海浪」。

非爾德塔三十六景的版畫連續作品。



山梨縣立博物館收藏

《舟中二見原》(1823-1835 年) 葛飾北齋《富嶽三十六景》中的《從帕西河岸看富士》



《艾非羅維塔三十六景》中的《精繪》(1888-1902 年) 私人收藏



《La Mer》(1905 年) 轉錄於 Claude Achille Debussy 初版樂譜的封面



山梨縣立博物館收藏

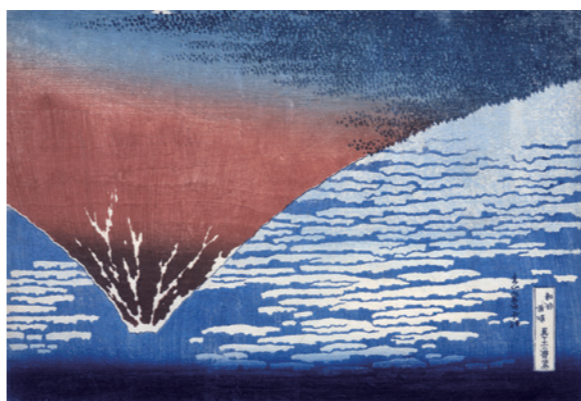
《神奈川沖浪裏》(1823-1835 年) 葛飾北齋《富嶽三十六景》中的《神之原》

富士山與藝術

兼具雄偉與美麗的富士山，不只對日本人，即使對國外的藝術家來說也是提供靈感的藝術源泉。富士山成為了繪畫、文學、詩歌、演劇的題材，因此也創作出眾多的藝術作品。

不只日本最古老的和歌集《萬葉集》中吟嘆過富士山，包括日本最古老的故事作品《竹取物語》等在內的古典文學作品、俳句或漢詩中，也都曾以富士山為題材。

19 世紀時葛飾北齋的《富嶽三十六景》和歌川廣重的《東海道五拾三次》等描繪富士山的浮世繪就非常受到歡迎，在輸出到國外後，甚至對梵谷和莫內等西洋藝術家也造成了衝擊。近代則有橫山大觀的屏風畫《群青富士》和夏木漱石、太宰治的文學作品都以富士山為題材，顯現出富士山做為「藝術源泉」的價值直到現代也絲毫沒有減低。



富嶽三十六景 嵐風快晴(葛飾北齋)

富嶽三十六景 嵐風快晴(葛飾北齋) 山梨縣立博物館收藏

國外的藝術家也產生了影響。「富嶽」即指富士山。

富士山與信仰

自古以來信仰的對象，富士山深刻影響了日本人對自然界的看法。日本第一高峰的富士山對日本人來說是非常帶神聖的存在。身為日本自古以來火山活動頻繁的富士山，是人們自山麓仰山頂膜拜(遙拜)的對象。之後火山爆發的情況逐漸平息，富士山做為日本古有的山岳信仰和外來佛教結合後的「修驗道」道場，成為多數修驗道修行者以山頂為目標進行登山膜拜(登拜)的修行場所。而隨著時代的演進，一般的信徒也開始接受經驗者的引導以山頂為目標進行參拜。接著到了 17 世紀以後，名為「富士講」的富士山信仰開始廣為流傳，隨著許多富士講信徒在山麓地間的巡禮參拜(巡拜)，富士山上也漸漸出現能夠幫助登山者的御師住宅等設施。

至今只要一到了夏季的登山時節，富士山上就會湧入大量為了參拜日出或是環繞火山口一周進行鉢巡行為等以攀登山頂為目標的人們。



富士山本宮淺間大社收藏

16 世紀的繪畫作品，將富士山和從從以湧泉淨身的登拜模樣描繪於同一個畫面之中。



火山爆發時期

—富士山信仰的萌芽—

自古以來，位於富士山的山麓地區就有為了眺望富士山而形成的聚落或祭祀場所。在西元第 8 世紀至第 9 世紀期間，人們認為富士山之所以會接二連三的火山爆發，是因為火神「淺間大神」發怒的緣故。為了平息火神的憤怒，人們養成了從山麓仰望山頂膜拜的「遙拜」習慣，並在各地設立了遙拜所（**1-6** 北口本宮富士淺間神社、**3** 山宮淺間神社）。而在西元 800 年後，富士山發生了數次的大規模火山爆發，於是為了平息這種情況，人們在山麓各地建立起祭祀淺間大神的**2**富士山本宮淺間大社、**7**河口淺間神和**8**富士御室淺間神社。



萬葉集

日本最古老的和歌集。歌人山部赤人曾以「通過田子浦（位於靜岡市清水區的由比、浦原一帶的海岸附近）後遠闊之地，一眼望見富士之巔白雪紛紛」來歌詠富士山之美。

竹取物語

日本最古老的故事作品。書中記載皇帝將從釋迦手裡得到的永生不死藥在日本的第一高山上焚毀，從此那座山就成為了「不死（=富士）」之山。

聖德太子繪傳

聖德太子繪傳是描繪 6 世紀當時治理日本的聖德太子相關事蹟的繪畫。畫中呈現出聖德太子騎著雙馬策馬登上富士山的景象。



兼致貞 / 聖德太子繪傳_3 面 (部分) 東京國立博物館收藏 Image: TNM Image Archives



修驗者與富士山登山

—富士山信仰的普及化—

富士山在 12 世紀左右時火山活動開始平息下來，當時有一批稱為修驗者的宗教信徒將富士山作為山岳修行的地點，為了能從富士山上的神明得到靈力，開始以山頂為登山目標（**1-1** 山頂的信仰遺跡群），其中包括據說曾多次登上富士山修行的末代上人。末代上人當時在山頂所建造的大日寺以及在南麓村山修建的富士山興法寺（現在的**4**村山淺間神社），被當時的許多信仰者作為修行據點。14 世紀以後，一般百姓形成的信徒也會在修驗者的引導之下完成登拜的過程。以登山口的淺間神社（**3**須山淺間神社、**6**富士淺間神社等）為據點，隨著各登山道（**1-2** 大宮、村山口登山道、**1-3** 須山口登山道、**1-4** 須走口登山道、**1-5** 吉田口登山道）整建工作的進行，各登山口也形成了迎接信徒的聚落。



富士三保清見寺圖 富士三保清見寺圖是以富士山、**25**三保松原和清見寺（靜岡縣清水區的寺廟）3 個場所為構圖的水墨畫。



北口本宮富士淺間神社
據傳北口本宮富士淺間神社是以供奉淺間大神的遙拜所為起源所建造的淺間神社，之後作為吉田口登山道的起點，隨著富士講信仰而發展起來。



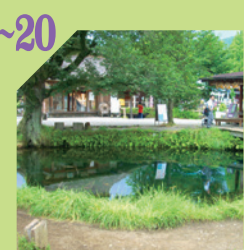
富士山本宮淺間大社
全國淺間神社的總本社。起源於為了平息火山爆發而開始供奉淺間大神，於 806 年將社殿遷移到目前所在地。



山宮淺間神社
富士山本宮淺間大社的前身。據說是以遙拜所取代社殿，向富士山獻上祈禱以平息火山爆發。



御師住宅
（舊外川家住宅、小佐野家住宅）在一般信徒或富士講信徒登拜富士山的時候提供住宿與餐食的設施。
* 10 小佐野家住宅不對外開放



忍野八海
由富士山的湧泉所形成的八個水池（湧池、瀧池、鏡池、銚子池、菖蒲池、底拔池、御釜池、出口池）的總稱。被稱為「富士山根元八海」，是自古以來的靈地。



船津胎內樹型
熔岩流將樹木推入後形成的熔岩樹型中，內部形似人類胎內的被稱為胎內樹型。富士講信徒會在其內進行「胎內巡禮」的信仰活動。
* 22 吉田胎內樹型的內部不對外開放



吉田胎內樹型



河口淺間神社
據傳是因為 9 世紀後半期發生的火山爆發而興建的淺間神社，所在的河口地由於是連結首都與甲府盆地的官道（御坂路）上的投宿驛站，因此當時十分繁華。



富士御室淺間神社
據說是最早開始供奉富士山的淺間神社。本宮位於吉田口登山道的二合目，是修驗道與富士講的據點，並在河口湖畔設立有里宮。



山頂的信仰遺跡群
修驗者開始登拜富士山後，沿著山頂的火口壁建立了信仰的據點。並將火口周圍的 8 座山峰以代表極樂淨土的八葉蓮華，進行環繞參拜的「鉢巡」。



村山淺間神社
末代上人作為修驗道據點的淺間神社。以富士山本宮淺間神社為起點，經由村山淺間神社到連山頂的登山道，為當時多數修驗者所使用的道路。



大宮、村山口登山道
（現在的富士宮口登山道）末代上人作為修驗道據點的淺間神社。以富士山本宮淺間神社為起點，經由村山淺間神社到連山頂的登山道，為當時多數修驗者所使用的道路。



須山淺間神社
作為須山口登山道起點的淺間神社。登山道當時因寶永大噴發而遭到嚴重的損害。



須山口登山道
（現在的御殿場口登山道）



富士淺間神社
（須走淺間神社）據傳是興建於 807 年發生延曆大噴火時的淺間神社。信奉富士講的信徒經常利用須走口登山道進行巡拜。



須走口登山道



三保松原
自本地眺望到的富士山美景對許多藝術家造成了影響。從《萬葉集》開始，三保松原就在眾多的和歌中登場，同時它也是謠曲「羽衣」的背景舞台以及浮世繪的題材。



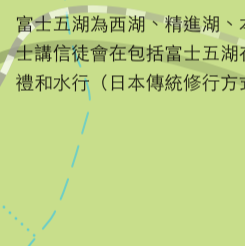
西湖



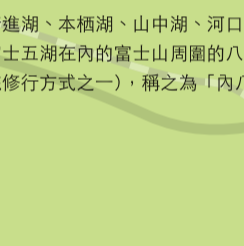
精進湖



本栖湖



山中湖



河口湖

| | |
|--------------|---------------------------|
| 構成資産 | 具有突出的普通價值的區域。 |
| 構成要素 | 構成要素為包括富士山域在內的登山道和湖泊等文化財產 |
| 緩衝區 | 以有效保全資産為目的，在資産周邊設定的區域。 |
| 保全管理區 | 資産及緩衝區的外圍設定的努力自主管理的區域。 |

- 1 富士山域
- 1-1 山頂的信仰遺跡群
- 1-2 大宮、村山口登山道（現在的富士宮口登山道）
- 1-3 須山口登山道（現在的御殿場口登山道）
- 1-4 須走口登山道
- 1-5 吉田口登山道
- 1-6 北口本宮富士淺間神社
- 1-7 西湖
- 1-8 精進湖
- 1-9 本栖湖
- 2 富士山本宮淺間大社
- 3 山宮淺間神社
- 4 村山淺間神社

- 5 須山淺間神社
- 6 富士淺間神社（須走淺間神社）
- 7 河口淺間神社
- 8 富士御室淺間神社
- 9 御師住宅（舊外川家住宅）
- 10 御師住宅（小佐野家住宅）
- 11 山中湖
- 12 河口湖
- 13 忍野八海（出口池）
- 14 忍野八海（鏡池）
- 15 忍野八海（底拔池）
- 16 忍野八海（銚子池）
- 17 忍野八海（湧池）

- 18 忍野八海（湧池）
- 19 忍野八海（鏡池）
- 20 忍野八海（菖蒲池）
- 21 船津胎內樹型
- 22 吉田胎內樹型
- 23 人穴富士講遺跡
- 24 白絲瀑布
- 25 三保松原



有關構成資産的詳細資訊請參閱此處



富士講與聖地巡禮

—富士山信仰的興盛—

到了 17 世紀，日本誕生了以在富士山修行的長谷川角行為始祖的富士山信仰「富士講」，並形成在山麓地區的靈地進行巡禮的同時參拜富士山的「巡拜」信仰形式。巡拜的地點則是角行曾經修行過的**23**人穴富士講遺跡、**24**白絲瀑布、**1-7**西湖、**1-8**精進湖、**1-9**本栖湖、**11**山中湖、**12**河口湖、**13**~**20**忍野八海、**21**船津胎內樹型、**22**吉田胎內樹型等靈地。進入 18 世紀，富士講在一般百姓間爆發性地流行起來。各條繞行聖地的巡禮路線作為連結到屬於富士山構成資産的山麓地區淺間神社和名勝古蹟的道路，有非常多的信徒往來，同時還發展出負責在登山口導引和照顧信徒的御師所居住的**9**、**10**御師住宅。



往富士山的巡禮路線圖 19 世紀中期的樣貌

富士山的巡禮路線並非單純的一條道路，而是配合不同目的設置了多種路線。這張路線圖顯示出 19 世紀中期隨著富士講的興起而整建的多條巡禮路線。



東海道五十三次 原朝之富士 (歌川廣重)

東海道五十三次是描繪東海道 53 個宿場町的浮世繪連續作品，描繪出從日本不同地點眺望到的富士山之美。靜岡市東海道廣重美術館收藏



富士山登山的多樣化

—近代化與富士山信仰—



19 世紀末以後，富士山的邊邊區域開始整建鐵路與汽車道路，並發展出由五合目登上富士山的方式，包括觀光在內，人們登上富士山的目的變得十分多樣化。不過即使到了現在，人們仍繼承了對於富士山的信仰之心，依舊會至山頂等地區參拜「御來光（日出）」或是「鉢巡」。

從富士山山頂看到的日出

© 株式会社 PREC 研究所



群青富士（橫山大觀）群青色的山脈與殘雪形成鮮明對比的屏風繪。

靜岡縣美術館收藏