
世界遺産「富士山」来訪者意識調査
— 調査報告書 —

2017年1月



**世界遺産「富士山」来訪者意識調査
調査報告書**

－ 目 次 －

1 章. 調査概要	1
1 調査概要	2
1.1 業務内容	
1.2 調査内容	
1.3 調査票回収件数	
1.4 調査実施機関	
1.5 注意事項	
2 章. 調査結果	3
2 調査結果（各設問別結果）	4
2.1 世界文化遺産「富士山」の価値（問1）	4
2.2 (1) 構成資産の認知度（問2-（1））	10
(2) 今回の訪問した（訪れる予定の場所）（問2-（2））	22
2.3 富士登山の文化的伝統に対する認知度（問3）	33
2.4 世界遺産「富士山」に関する情報（問4）	39
2.5 世界遺産「富士山」に関する情報発信（問5）	47
2.6 世界遺産「富士山」に関して充実して欲しい情報と伝達方法（問6）	53
2.7 意見・感想等	54
2.8 回答者属性	55
3 章. 調査票	66

1 章. 調査概要

1 調査概要

1.1 業務内容

本調査は、世界遺産「富士山」の環境を守りながらその価値を後世に伝えていく取り組みをすすめるにあたり、当該地域への来訪者の世界遺産「富士山」とその構成資産に関する認識や認知度、情報の入手方法や充足感等に関する意識ならびに来訪者の性別、同行人数、年齢、居住地、交通手段等の属性情報を今後の具体的な施策に結び付けるための基礎的な資料として活用するために行ったものである。

1.2 調査内容

- ◆ 世界遺産「富士山」の価値
信仰、芸術、景観、観光・レジャー、その他
- ◆ 構成資産の認知度
世界遺産「富士山」に登録されている構成資産に関する認知度
富士登山の文化的伝統に関する認知度
- ◆ 情報の入手方法
世界遺産「富士山」に関する情報入手の方法
- ◆ 情報発信
世界遺産「富士山」に関する情報の充足感
- ◆ 今後の情報内容、伝達方法
充実すべき情報、伝達方法
- ◆ 来訪者属性情報
性別、年齢、同行人数、居住地、交通手段

1.3 調査票回収件数

472 件（静岡県 440 件、山梨県 32 件）

1.4 調査実施機関

調査票の配布・回収 ～ 静岡県、山梨県ほか
回収調査票の入力・集計・分析 ～ 株式会社帝国データバンク

1.5 注意事項

- 図表中の構成比は、小数点第 2 位以下を四捨五入しているため、構成比の合計が 100%にならない場合がある。
- 複数回答の設問は、回答が 2 つ以上ありうるため、構成比の合計が 100%を超えることもある。

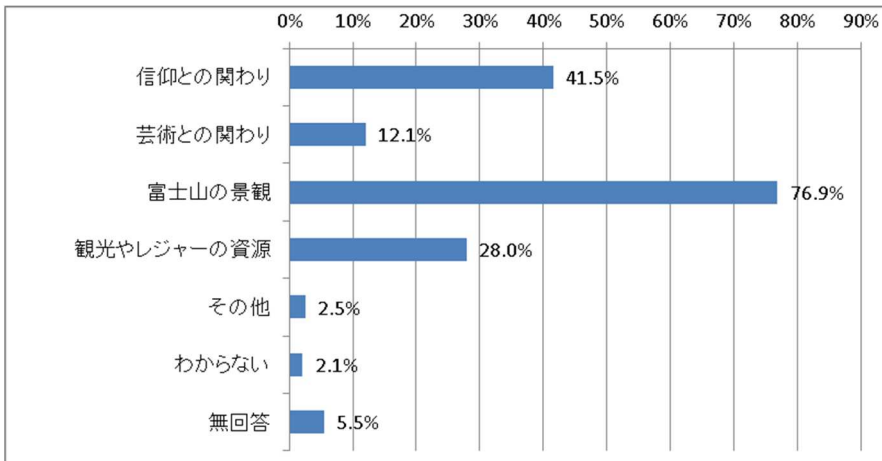
2章. 調査結果

2 調査結果（各設問別結果）

世界文化遺産「富士山」の価値

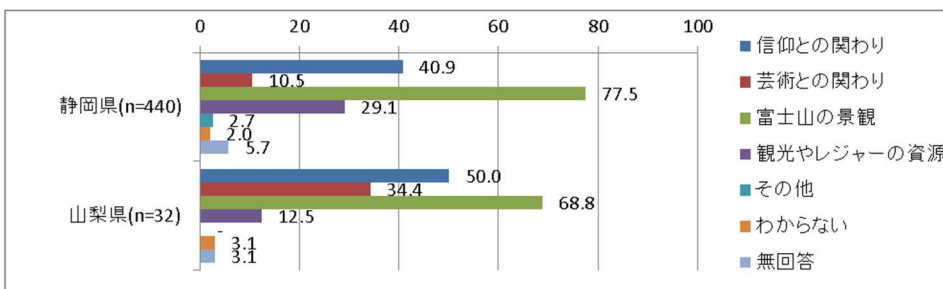
2.1 世界文化遺産「富士山」の価値（問1 2つまで選択可）

世界文化遺産としての「富士山」の価値については、「3. 富士山の景観」が363件（76.9%）で最も高く、次いで「1. 信仰との関わり」が196件（41.5%）、「4. 観光やレジャーの資源」が132件（28.0%）となっている。



結果	件数	構成比率
1. 信仰との関わり	196件	41.5%
2. 芸術との関わり	57件	12.1%
3. 富士山の景観	363件	76.9%
4. 観光やレジャーの資源	132件	28.0%
5. その他	12件	2.5%
6. わからない	10件	2.1%
無回答	26件	5.5%
合計	472件	-

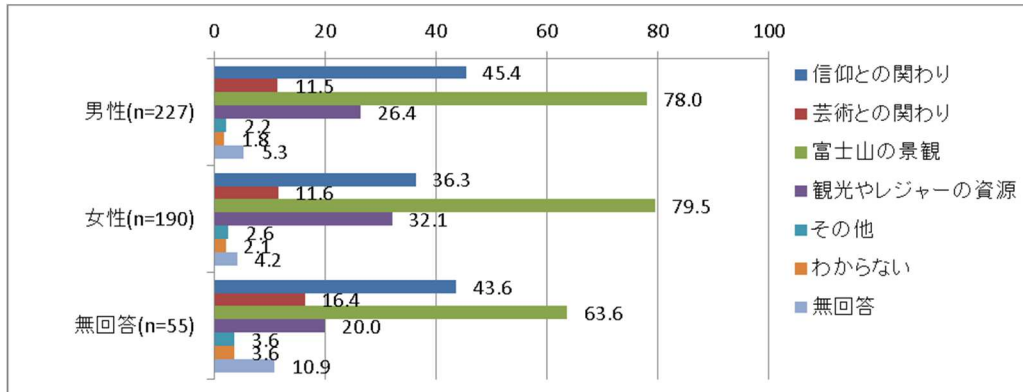
調査地点でみると、「富士山の景観」が山梨県では22件（68.8%）、静岡県では341件（77.5%）と最も高い。次に「信仰との関わり」が静岡県で180件（40.9%）、山梨県で16件（50.0%）と続く。



<調査地点>

	合計	Q1 世界文化遺産「富士山」の価値						
		信仰との関わり	芸術との関わり	富士山の景観	観光やレジャーの資源	その他	わからない	無回答
静岡県	440	180	46	341	128	12	9	25
	-	40.9%	10.5%	77.5%	29.1%	2.7%	2.0%	5.7%
山梨県	32	16	11	22	4	0	1	1
	-	50.0%	34.4%	68.8%	12.5%	0.0%	3.1%	3.1%

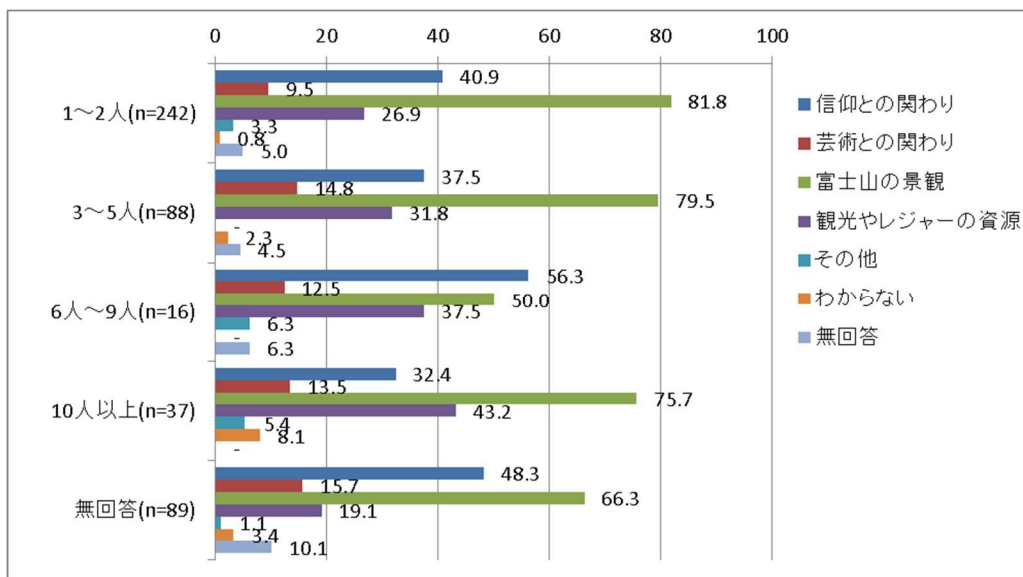
性別でみると、男性・女性とも上位3位の回答は同一となっている。「富士山の景観」は男性が177件(78.0%)、女性が151件(79.5%)と最も高く、ともに7割を超えている。次いで「信仰との関わり」は男性が103件(45.4%)、女性が69件(36.3%)、「観光やレジャーの資源」は男性が60件(26.4%)、女性が61件(32.1%)となっており、性別による差異はさほどみとめられない。



<性別>

	合計	Q1 世界文化遺産「富士山」の価値						
		信仰との関わり	芸術との関わり	富士山の景観	観光やレジャーの資源	その他	わからない	無回答
男性	227	103 45.4%	26 11.5%	177 78.0%	60 26.4%	5 2.2%	4 1.8%	12 5.3%
女性	190	69 36.3%	22 11.6%	151 79.5%	61 32.1%	5 2.6%	4 2.1%	8 4.2%
無回答	55	24 43.6%	9 16.4%	35 63.6%	11 20.0%	2 3.6%	2 3.6%	6 10.9%

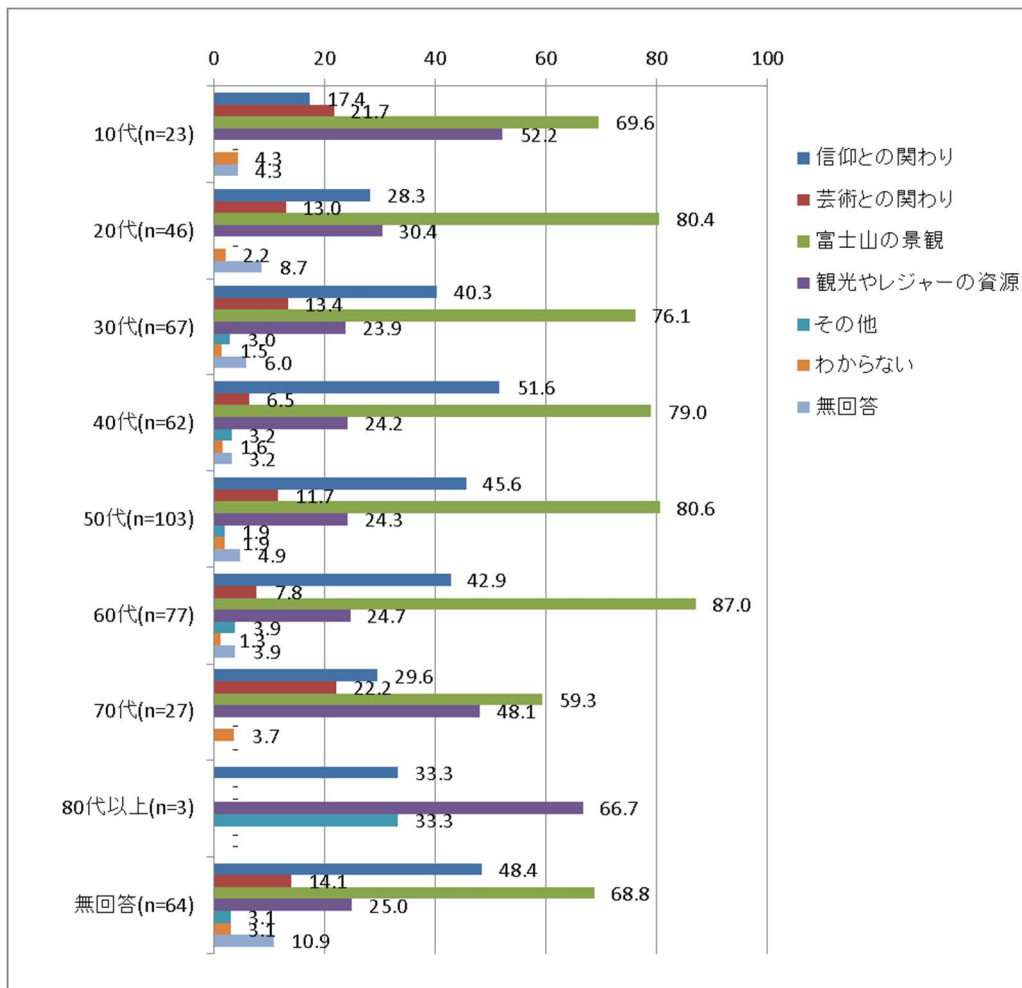
同行人数でみると、6~9人を除く全てで「富士山の景観」が最も高く、1~2人で198件(81.8%)、3~5人で70件(79.5%)、10人以上で28件(75.7%)と、いずれも7割以上を占めている。一方、6~9人では「信仰との関わり」が9件(56.3%)で最も高い。



<同行人数>

	合計	Q1 世界文化遺産「富士山」の価値						
		信仰との 関わり	芸術との 関わり	富士山の 景観	観光やレ ジャーの 資源	その他	わからな い	無回答
1～2人	242	99 40.9%	23 9.5%	198 81.8%	65 26.9%	8 3.3%	2 0.8%	12 5.0%
3～5人	88	33 37.5%	13 14.8%	70 79.5%	28 31.8%	0 0.0%	2 2.3%	4 4.5%
6人～9人	16	9 56.3%	2 12.5%	8 50.0%	6 37.5%	1 6.3%	0 0.0%	1 6.3%
10人以上	37	12 32.4%	5 13.5%	28 75.7%	16 43.2%	2 5.4%	3 8.1%	0 0.0%
無回答	89	43 48.3%	14 15.7%	59 66.3%	17 19.1%	1 1.1%	3 3.4%	9 10.1%

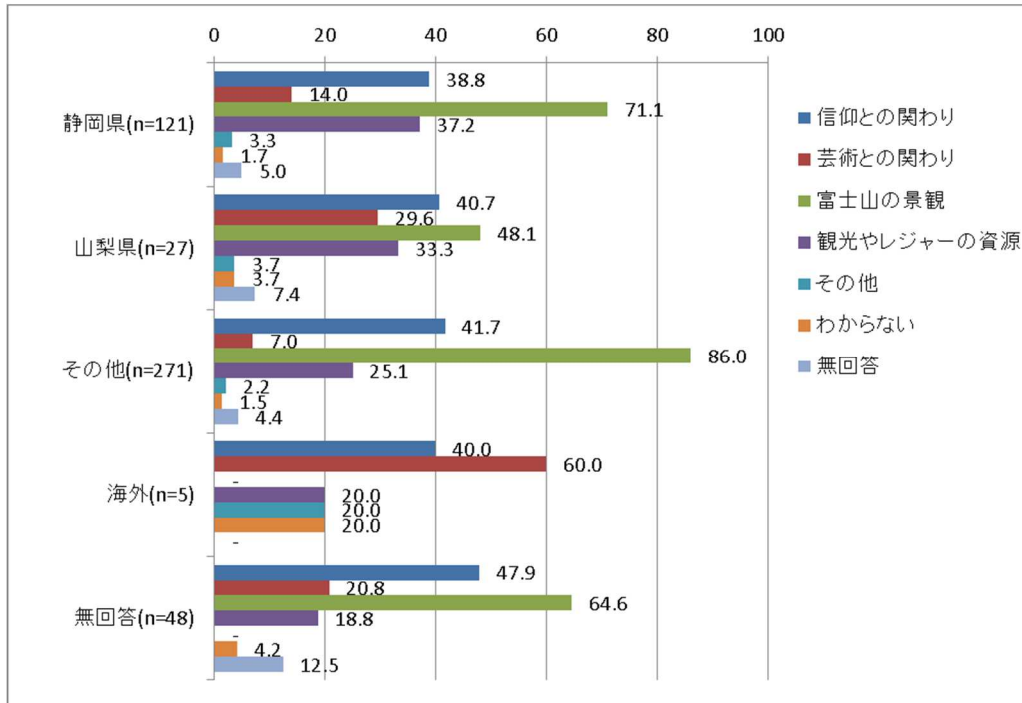
年齢で見ると、80代以上を除く全ての年齢で「富士山の景観」が最も高く、10代16件（69.6%）、20代37件（80.4%）、30代51件（76.1%）、40代49件（79.0%）、50代83件（80.6%）、60代67件（87.0%）、70代16件（59.3%）となっている。一方、80代以上では「観光やレジャーの資源」が最も高い2件（66.7%）となっている。



<年齢>

	合計	Q1 世界文化遺産「富士山」の価値						
		信仰との 関わり	芸術との 関わり	富士山の 景観	観光やレ ジャーの 資源	その他	わからな い	無回答
10代	23	4 17.4%	5 21.7%	16 69.6%	12 52.2%	0 0.0%	1 4.3%	1 4.3%
20代	46	13 28.3%	6 13.0%	37 80.4%	14 30.4%	0 0.0%	1 2.2%	4 8.7%
30代	67	27 40.3%	9 13.4%	51 76.1%	16 23.9%	2 3.0%	1 1.5%	4 6.0%
40代	62	32 51.6%	4 6.5%	49 79.0%	15 24.2%	2 3.2%	1 1.6%	2 3.2%
50代	103	47 45.6%	12 11.7%	83 80.6%	25 24.3%	2 1.9%	2 1.9%	5 4.9%
60代	77	33 42.9%	6 7.8%	67 87.0%	19 24.7%	3 3.9%	1 1.3%	3 3.9%
70代	27	8 29.6%	6 22.2%	16 59.3%	13 48.1%	0 0.0%	1 3.7%	0 0.0%
80代以上	3	1 33.3%	0 0.0%	0 0.0%	2 66.7%	1 33.3%	0 0.0%	0 0.0%
無回答	64	31 48.4%	9 14.1%	44 68.8%	16 25.0%	2 3.1%	2 3.1%	7 10.9%

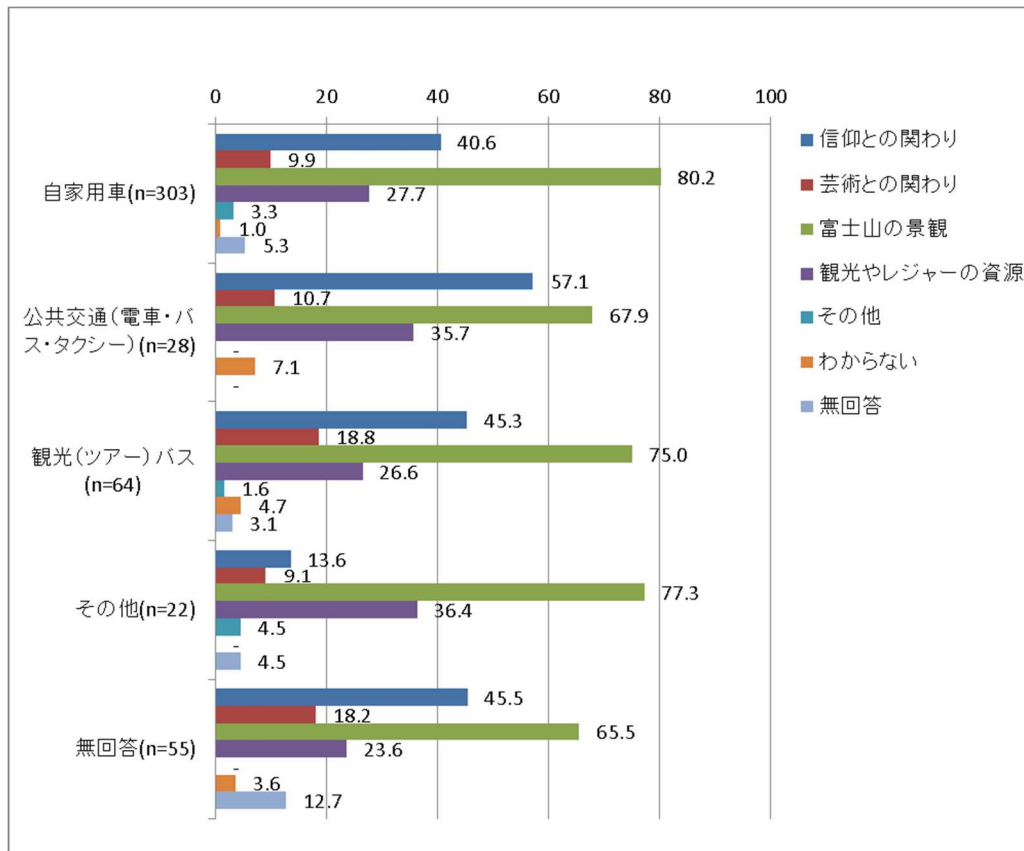
居住地で見ると、海外を除く全ての居住地で「富士山の景観」が最も高く、中でも、その他では233件(86.0%)で、静岡県86件(71.1%)、山梨県13件(48.1%)より高くなっている。静岡県、山梨県ともに「信仰との関わり」が47件(38.8%)、11件(40.7%)、「観光やレジャーの資源」が45件(37.2%)、9件(33.3%)と続いている。



<居住地>

	合計	Q1 世界文化遺産「富士山」の価値						
		信仰との関わり	芸術との関わり	富士山の景観	観光やレジャーの資源	その他	わからない	無回答
静岡県	121	47 38.8%	17 14.0%	86 71.1%	45 37.2%	4 3.3%	2 1.7%	6 5.0%
山梨県	27	11 40.7%	8 29.6%	13 48.1%	9 33.3%	1 3.7%	1 3.7%	2 7.4%
その他	271	113 41.7%	19 7.0%	233 86.0%	68 25.1%	6 2.2%	4 1.5%	12 4.4%
海外	5	2 40.0%	3 60.0%	0 0.0%	1 20.0%	1 20.0%	1 20.0%	0 0.0%
無回答	48	23 47.9%	10 20.8%	31 64.6%	9 18.8%	0 0.0%	2 4.2%	6 12.5%

交通手段でみると、全ての交通手段で「富士山の景観」が最も高く、いずれも6割以上を占めている。次いで、自家用車、公共交通（電車・バス・タクシー）、観光（ツアー）バスでは「信仰との関わり」が第2位となっている。



<交通手段>

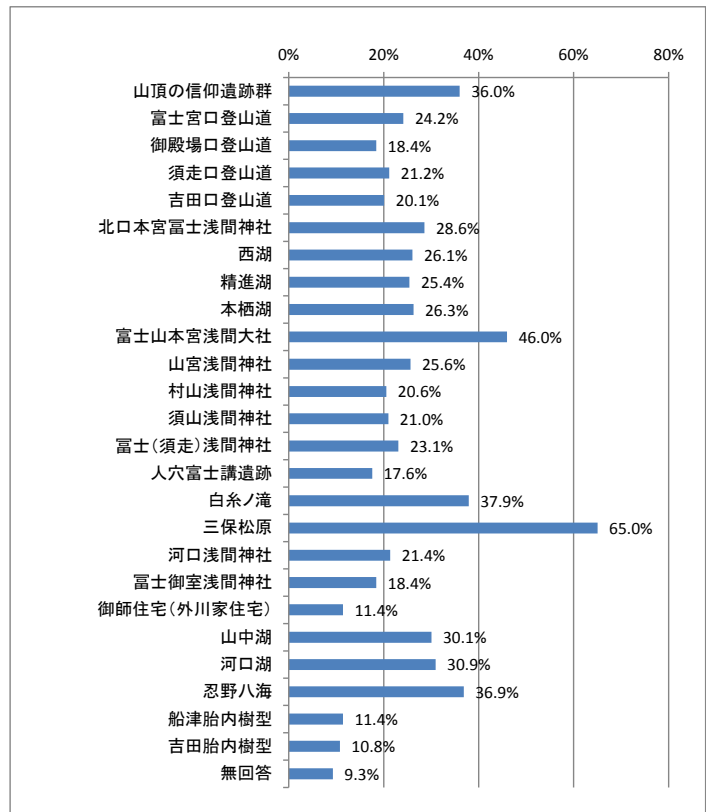
	合計	Q1 世界文化遺産「富士山」の価値						
		信仰との関わり	芸術との関わり	富士山の景観	観光やレジャーの資源	その他	わからない	無回答
自家用車	303	123 40.6%	30 9.9%	243 80.2%	84 27.7%	10 3.3%	3 1.0%	16 5.3%
公共交通(電車・バス・タクシー)	28	16 57.1%	3 10.7%	19 67.9%	10 35.7%	0 0.0%	2 7.1%	0 0.0%
観光(ツアー)バス	64	29 45.3%	12 18.8%	48 75.0%	17 26.6%	1 1.6%	3 4.7%	2 3.1%
その他	22	3 13.6%	2 9.1%	17 77.3%	8 36.4%	1 4.5%	0 0.0%	1 4.5%
無回答	55	25 45.5%	10 18.2%	36 65.5%	13 23.6%	0 0.0%	2 3.6%	7 12.7%

構成資産の認知度

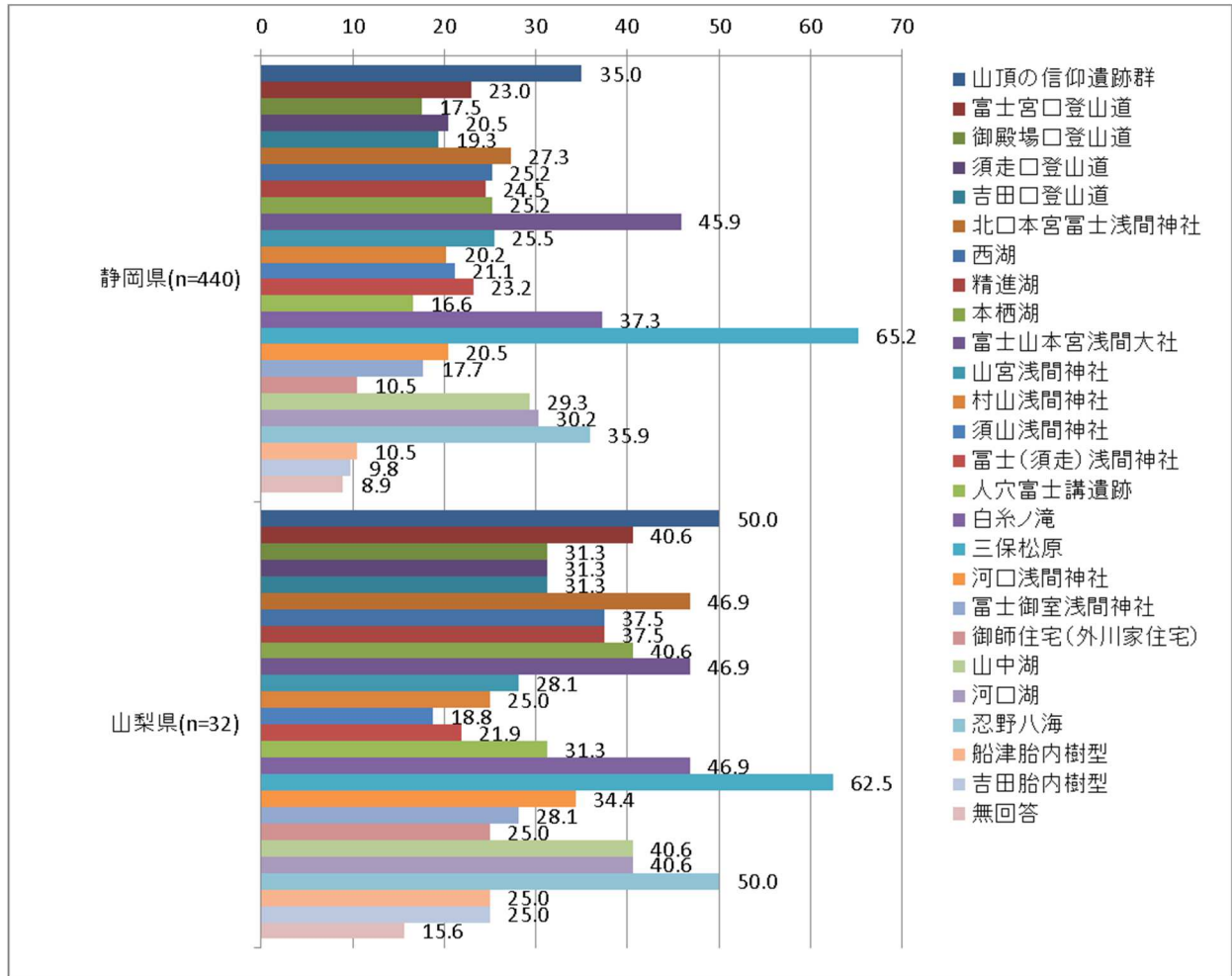
2.2- (1) 世界遺産に登録されている構成資産に対する認知度 (問2- (1) 複数回答)

世界文化遺産「富士山」に登録されている山麓の神社や湖・滝等の構成資産について登録の認知度を資産構成別 (複数回答) にみると、「17. 三保松原」が307件 (65.0%) で最も高く、次いで「10. 富士山本宮浅間大社」が217件 (46.0%)、「16. 白糸ノ滝」が179件 (37.9%) となっている。

結果	件数	構成比率
1. 山頂の信仰遺跡群	170件	36.0%
2. 富士宮口登山道	114件	24.2%
3. 御殿場口登山道	87件	18.4%
4. 須走口登山道	100件	21.2%
5. 吉田口登山道	95件	20.1%
6. 北口本宮富士浅間神社	135件	28.6%
7. 西湖	123件	26.1%
8. 精進湖	120件	25.4%
9. 本栖湖	124件	26.3%
10. 富士山本宮浅間大社	217件	46.0%
11. 山宮浅間神社	121件	25.6%
12. 村山浅間神社	97件	20.6%
13. 須山浅間神社	99件	21.0%
14. 富士(須走)浅間神社	109件	23.1%
15. 人穴富士講遺跡	83件	17.6%
16. 白糸ノ滝	179件	37.9%
17. 三保松原	307件	65.0%
18. 河口浅間神社	101件	21.4%
19. 富士御室浅間神社	87件	18.4%
20. 御師住宅(外川家住宅)	54件	11.4%
21. 山中湖	142件	30.1%
22. 河口湖	146件	30.9%
23. 忍野八海	174件	36.9%
24. 船津胎内樹型	54件	11.4%
25. 吉田胎内樹型	51件	10.8%
無回答	44件	9.3%
合計	472件	-



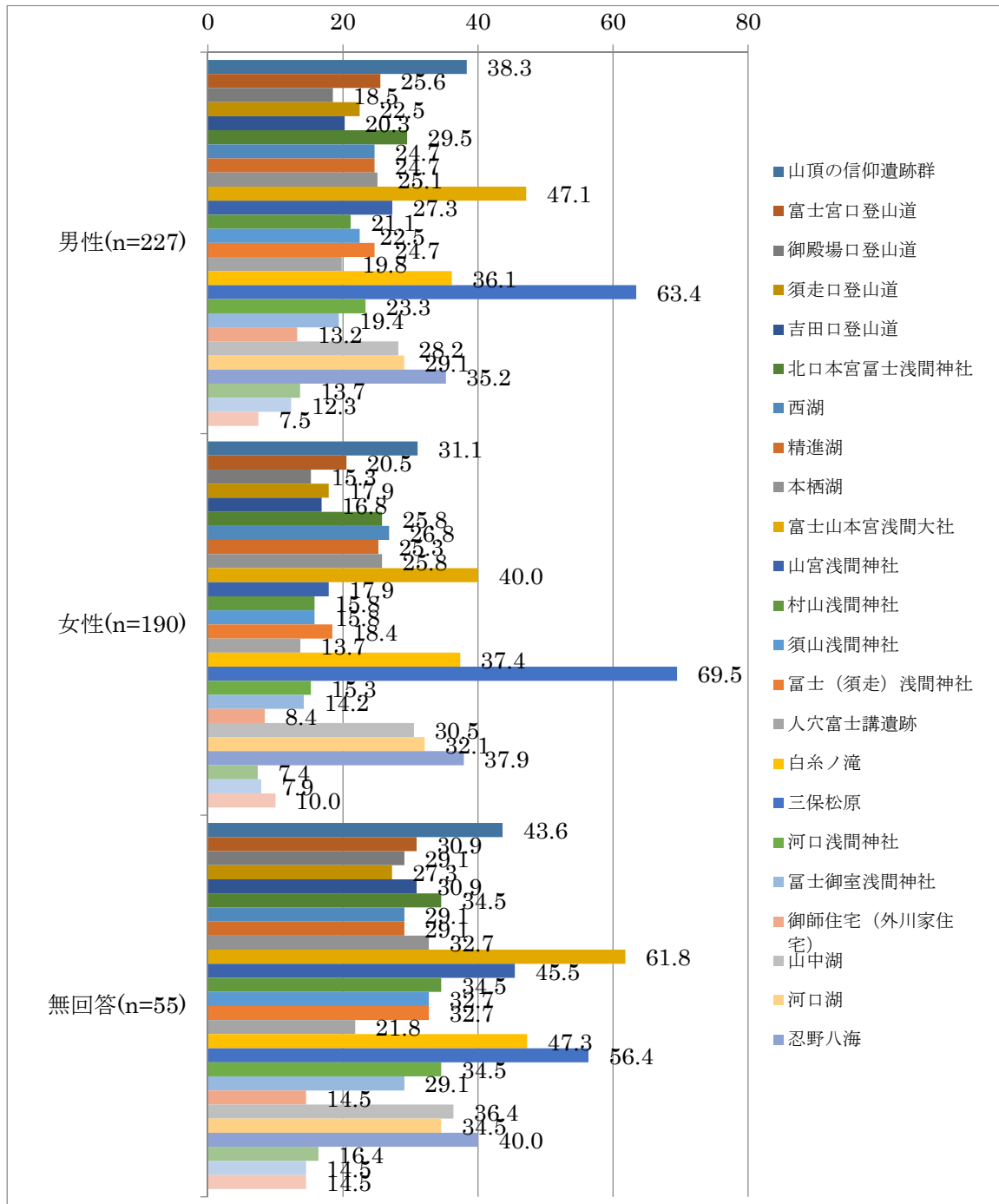
調査地点でみると、静岡県、山梨県ともに「三保松原」が、それぞれ 287 件 (65.2%)、20 件 (62.5%) で最も高い。次いで、静岡県では「富士山本宮浅間大社」が 202 件 (45.9%)、山梨県では「山頂の信仰遺跡群」「忍野八海」が 16 件 (50.0%) となっている。



<調査地点>

	合計	Q2-1 世界遺産だと知っていたもの													
		山頂の信仰遺跡群	富士宮口登山道	御殿場口登山道	須走口登山道	吉田口登山道	北口本宮富士浅間神社	西湖	精進湖	本栖湖	富士山本宮浅間大社	山宮浅間神社	村山浅間神社	須山浅間神社	無回答
静岡県	440	154 35.0%	101 23.0%	77 17.5%	90 20.5%	85 19.3%	120 27.3%	111 25.2%	108 24.5%	111 25.2%	202 45.9%	112 25.5%	89 20.2%	93 21.1%	
山梨県	32	16 50.0%	13 40.6%	10 31.3%	10 31.3%	10 31.3%	15 46.9%	12 37.5%	12 37.5%	13 40.6%	15 46.9%	9 28.1%	8 25.0%	6 18.8%	
静岡県	440	102 23.2%	73 16.6%	164 37.3%	287 65.2%	90 20.5%	78 17.7%	46 10.5%	129 29.3%	133 30.2%	158 35.9%	46 10.5%	43 9.8%	39 8.9%	
山梨県	32	7 21.9%	10 31.3%	15 46.9%	20 62.5%	11 34.4%	9 28.1%	8 25.0%	13 40.6%	13 40.6%	16 50.0%	8 25.0%	8 25.0%	5 15.6%	

性別でみると、男性、女性ともに上位2位は同一となっており、「三保松原」が最も高く、それぞれ144件(63.4%)、132件(69.5%)となっている。次いで、「富士山本宮浅間大社」が107件(47.1%)、76件(40.0%)となっている。

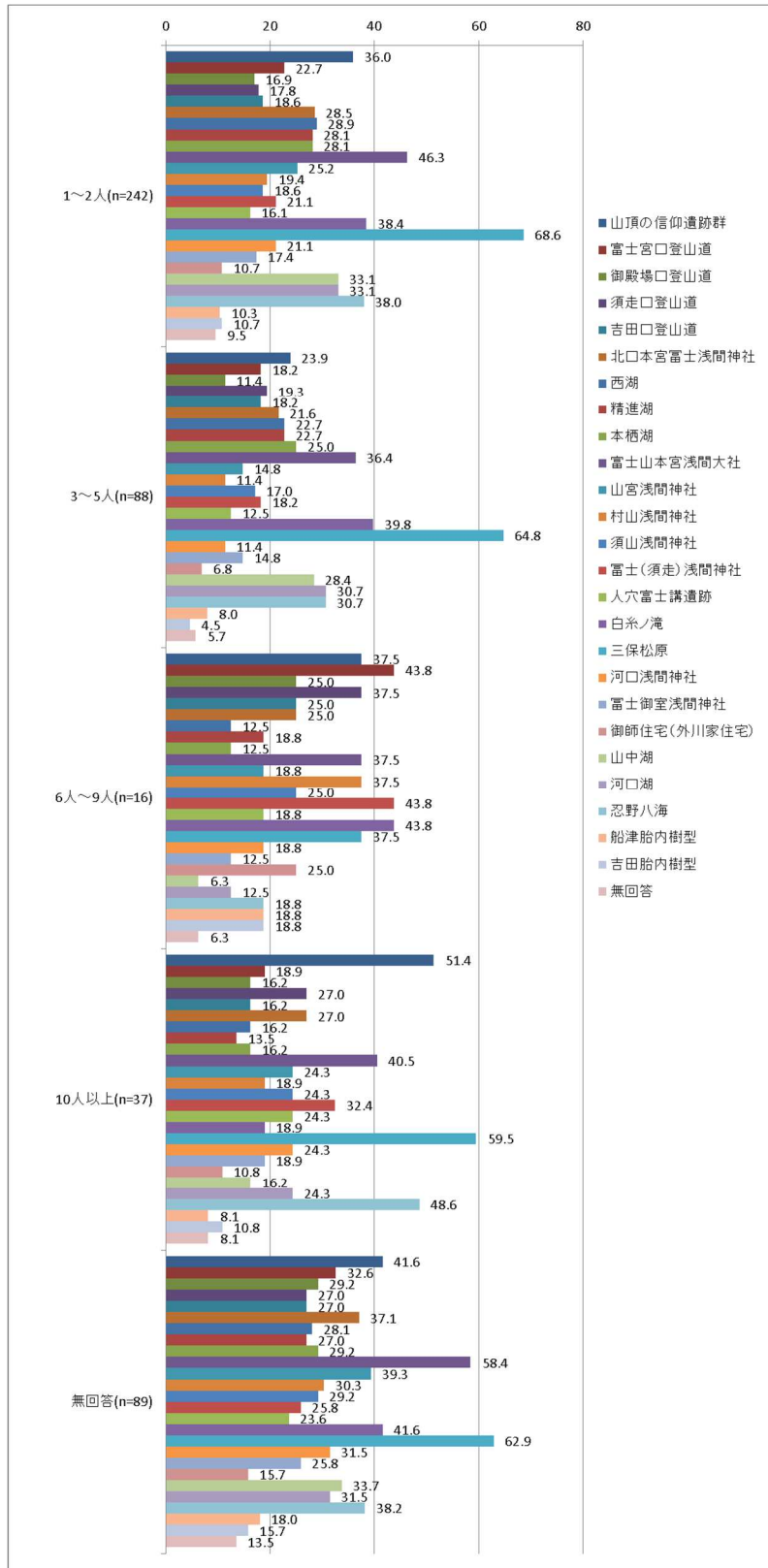


[世界遺産「富士山」来訪者意識調査]

<性別>

	合計	Q2-1 世界遺産だと知っていたもの												
		山頂の信仰遺跡群	富士宮口登山道	御殿場口登山道	須走口登山道	吉田口登山道	北口本宮富士浅間神社	西湖	精進湖	本栖湖	富士山本宮浅間大社	山宮浅間神社	村山浅間神社	須山浅間神社
男性	227	87 38.3%	58 25.6%	42 18.5%	51 22.5%	46 20.3%	67 29.5%	56 24.7%	56 24.7%	57 25.1%	107 47.1%	62 27.3%	48 21.1%	51 22.5%
女性	190	59 31.1%	39 20.5%	29 15.3%	34 17.9%	32 16.8%	49 25.8%	51 26.8%	48 25.3%	49 25.8%	76 40.0%	34 17.9%	30 15.8%	30 15.8%
無回答	55	24 43.6%	17 30.9%	16 29.1%	15 27.3%	17 30.9%	19 34.5%	16 29.1%	16 29.1%	18 32.7%	34 61.8%	25 45.5%	19 34.5%	18 32.7%
		富士(須走)浅間神社	人穴富士講遺跡	白糸ノ滝	三保松原	河口浅間神社	富士御室浅間神社	御師住宅(外川家住宅)	山中湖	河口湖	忍野八海	船津胎内樹型	吉田胎内樹型	無回答
男性	227	56 24.7%	45 19.8%	82 36.1%	144 63.4%	53 23.3%	44 19.4%	30 13.2%	64 28.2%	66 29.1%	80 35.2%	31 13.7%	28 12.3%	17 7.5%
女性	190	35 18.4%	26 13.7%	71 37.4%	132 69.5%	29 15.3%	27 14.2%	16 8.4%	58 30.5%	61 32.1%	72 37.9%	14 7.4%	15 7.9%	19 10.0%
無回答	55	18 32.7%	12 21.8%	26 47.3%	31 56.4%	19 34.5%	16 29.1%	8 14.5%	20 36.4%	19 34.5%	22 40.0%	9 16.4%	8 14.5%	8 14.5%

同行人数で見ると、6～9人を除く全ての同行人数において「三保松原」が最も高く、1～2人で166件（68.6%）、3～5人で57件（64.8%）、10人以上で22件（59.5%）となっている。6～9人では「富士宮口登山道」「富士（須走）浅間神社」「白糸ノ滝」が7件（43.8%）と最も高かった。



[世界遺産「富士山」来訪者意識調査]

<同行人数>

	合計	Q2-1 世界遺産だと知っていたもの												
		山頂の信 仰遺跡群	富士宮口 登山道	御殿場口 登山道	須走口登 山道	吉田口登 山道	北口本宮 富士浅間 神社	西湖	精進湖	本栖湖	富士山本 宮浅間大 社	山宮浅間 神社	村山浅間 神社	須山浅間 神社
1~2人	242	87 36.0%	55 22.7%	41 16.9%	43 17.8%	45 18.6%	69 28.5%	70 28.9%	68 28.1%	68 28.1%	112 46.3%	61 25.2%	47 19.4%	45 18.6%
3~5人	88	21 23.9%	16 18.2%	10 11.4%	17 19.3%	16 18.2%	19 21.6%	20 22.7%	20 22.7%	22 25.0%	32 36.4%	13 14.8%	10 11.4%	15 17.0%
6人~9人	16	6 37.5%	7 43.8%	4 25.0%	6 37.5%	4 25.0%	4 25.0%	2 12.5%	3 18.8%	2 12.5%	6 37.5%	3 18.8%	6 37.5%	4 25.0%
10人以上	37	19 51.4%	7 18.9%	6 16.2%	10 27.0%	6 16.2%	10 27.0%	6 16.2%	5 13.5%	6 16.2%	15 40.5%	9 24.3%	7 18.9%	9 24.3%
無回答	89	37 41.6%	29 32.6%	26 29.2%	24 27.0%	24 27.0%	33 37.1%	25 28.1%	24 27.0%	26 29.2%	52 58.4%	35 39.3%	27 30.3%	26 29.2%
		富士(須 走)浅間 神社	人穴富士 講遺跡	白糸ノ滝	三保松原	河口浅間 神社	富士御室 浅間神社	御師住宅 (外川家 住宅)	山中湖	河口湖	忍野八海	船津胎内 樹型	吉田胎内 樹型	無回答
1~2人	242	51 21.1%	39 16.1%	93 38.4%	166 68.6%	51 21.1%	42 17.4%	26 10.7%	80 33.1%	80 33.1%	92 38.0%	25 10.3%	26 10.7%	23 9.5%
3~5人	88	16 18.2%	11 12.5%	35 39.8%	57 64.8%	10 11.4%	13 14.8%	6 6.8%	25 28.4%	27 30.7%	27 30.7%	7 8.0%	4 4.5%	5 5.7%
6人~9人	16	7 43.8%	3 18.8%	7 43.8%	6 37.5%	3 18.8%	2 12.5%	4 25.0%	1 6.3%	2 12.5%	3 18.8%	3 18.8%	3 18.8%	1 6.3%
10人以上	37	12 32.4%	9 24.3%	7 18.9%	22 59.5%	9 24.3%	7 18.9%	4 10.8%	6 16.2%	9 24.3%	18 48.6%	3 8.1%	4 10.8%	3 8.1%
無回答	89	23 25.8%	21 23.6%	37 41.6%	56 62.9%	28 31.5%	23 25.8%	14 15.7%	30 33.7%	28 31.5%	34 38.2%	16 18.0%	14 15.7%	12 13.5%

[世界遺産「富士山」来訪者意識調査]

<年齢>

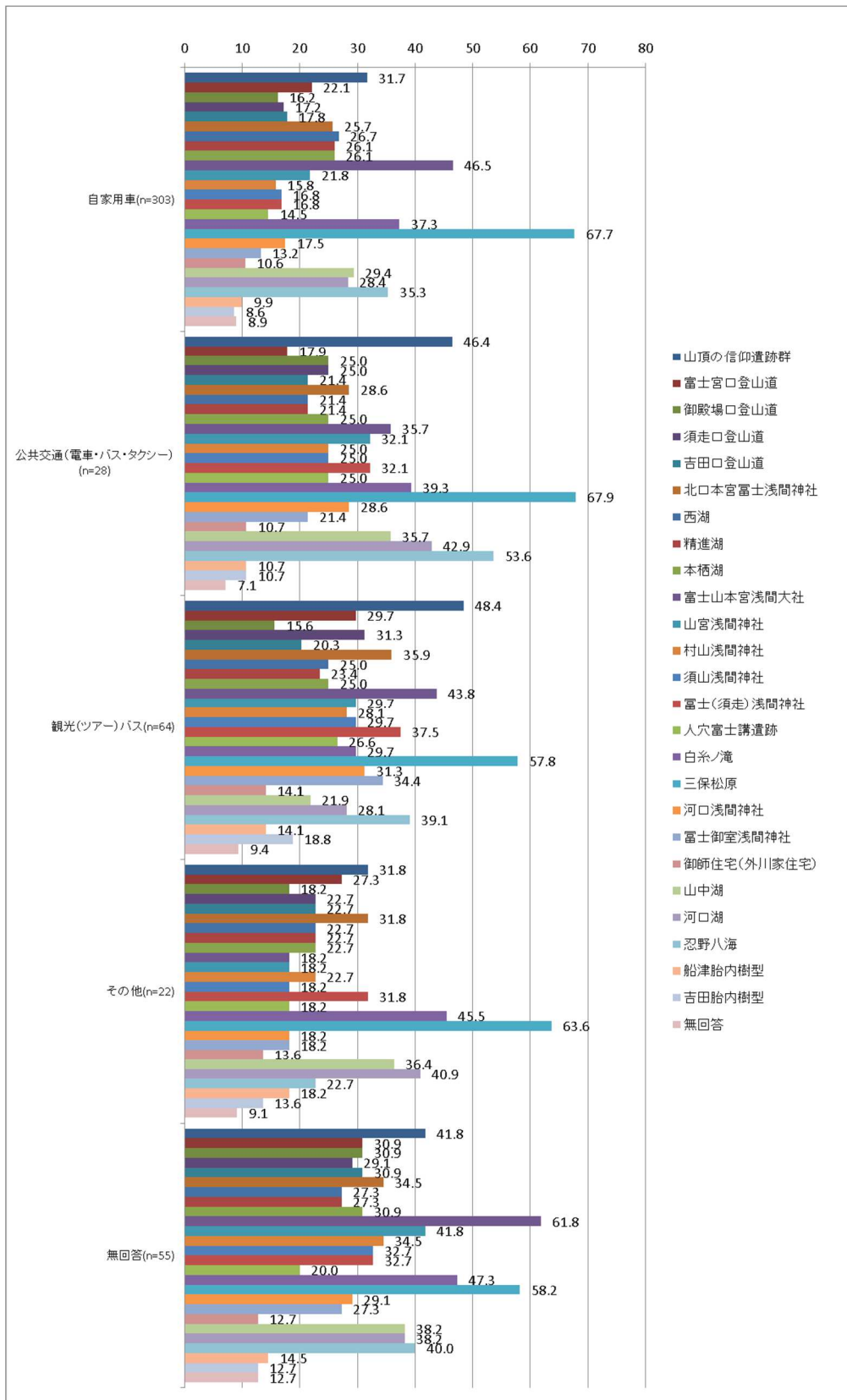
	合計	Q2-1 世界遺産だと知っていたもの													
		山頂の信仰遺跡群	富士宮口登山道	御殿場口登山道	須走口登山道	吉田口登山道	北口本宮富士浅間神社	西湖	精進湖	本栖湖	富士山本宮浅間大社	山宮浅間神社	村山浅間神社	須山浅間神社	
10代	23	7 30.4%	3 13.0%	1 4.3%	1 4.3%	0 0.0%	2 8.7%	2 8.7%	3 13.0%	2 8.7%	1 4.3%	1 4.3%	1 4.3%	3 13.0%	
20代	46	9 19.6%	10 21.7%	11 23.9%	9 19.6%	10 21.7%	9 19.6%	14 30.4%	15 32.6%	15 32.6%	18 39.1%	9 19.6%	7 15.2%	10 21.7%	
30代	67	18 26.9%	11 16.4%	8 11.9%	11 16.4%	9 13.4%	14 20.9%	14 20.9%	12 17.9%	13 19.4%	25 37.3%	13 19.4%	10 14.9%	12 17.9%	
40代	62	17 27.4%	10 16.1%	8 12.9%	9 14.5%	9 14.5%	17 27.4%	14 22.6%	10 16.1%	11 17.7%	26 41.9%	13 21.0%	12 19.4%	7 11.3%	
50代	103	41 39.8%	28 27.2%	20 19.4%	24 23.3%	23 22.3%	30 29.1%	29 28.2%	29 28.2%	29 28.2%	52 50.5%	29 28.2%	19 18.4%	19 18.4%	
60代	77	37 48.1%	24 31.2%	14 18.2%	18 23.4%	17 22.1%	30 39.0%	24 31.2%	24 31.2%	24 31.2%	47 61.0%	20 26.0%	18 23.4%	18 23.4%	
70代	27	11 40.7%	8 29.6%	5 18.5%	7 25.9%	6 22.2%	11 40.7%	8 29.6%	9 33.3%	8 29.6%	11 40.7%	7 25.9%	6 22.2%	5 18.5%	
80代以上	3	1 33.3%	1 33.3%	1 33.3%	2 66.7%	1 33.3%	1 33.3%	1 33.3%	1 33.3%	1 33.3%	2 66.7%	2 66.7%	1 33.3%	2 66.7%	
無回答	64	29 45.3%	19 29.7%	19 29.7%	19 29.7%	20 31.3%	21 32.8%	17 26.6%	17 26.6%	21 32.8%	35 54.7%	27 42.2%	23 35.9%	23 35.9%	
		富士(須走)浅間神社	人穴富士講遺跡	白糸ノ滝	三保松原	河口浅間神社	富士御室浅間神社	御師住宅(外川家住宅)	山中湖	河口湖	忍野八海	船津胎内樹型	吉田胎内樹型	無回答	
10代	23	3 13.0%	1 4.3%	5 21.7%	11 47.8%	1 4.3%	1 4.3%	1 4.3%	3 13.0%	5 21.7%	2 8.7%	3 13.0%	2 8.7%	4 17.4%	
20代	46	5 10.9%	6 13.0%	15 32.6%	30 65.2%	5 10.9%	5 10.9%	6 13.0%	17 37.0%	20 43.5%	13 28.3%	6 13.0%	8 17.4%	3 6.5%	
30代	67	12 17.9%	6 9.0%	23 34.3%	42 62.7%	12 17.9%	10 14.9%	5 7.5%	14 20.9%	15 22.4%	21 31.3%	6 9.0%	5 7.5%	9 13.4%	
40代	62	9 14.5%	8 12.9%	21 33.9%	42 67.7%	10 16.1%	8 12.9%	7 11.3%	13 21.0%	13 21.0%	21 33.9%	2 3.2%	2 3.2%	6 9.7%	
50代	103	27 26.2%	17 16.5%	37 35.9%	68 66.0%	21 20.4%	17 16.5%	8 7.8%	32 31.1%	31 30.1%	39 37.9%	11 10.7%	7 6.8%	9 8.7%	
60代	77	22 28.6%	21 27.3%	35 45.5%	57 74.0%	22 28.6%	22 28.6%	12 15.6%	28 36.4%	29 37.7%	39 50.6%	11 14.3%	11 14.3%	3 3.9%	
70代	27	10 37.0%	7 25.9%	14 51.9%	17 63.0%	7 25.9%	6 22.2%	5 18.5%	12 44.4%	11 40.7%	11 40.7%	3 11.1%	4 14.8%	1 3.7%	
80代以上	3	2 66.7%	2 66.7%	2 66.7%	2 66.7%	2 66.7%	1 33.3%	1 33.3%	1 33.3%	1 33.3%	3 100.0%	1 33.3%	1 33.3%	0 0.0%	
無回答	64	19 29.7%	15 23.4%	27 42.2%	38 59.4%	21 32.8%	17 26.6%	9 14.1%	22 34.4%	21 32.8%	25 39.1%	11 17.2%	11 17.2%	9 14.1%	

[世界遺産「富士山」来訪者意識調査]

<居住地>

	合計	Q2-1 世界遺産だと知っていたもの												
		山頂の信仰遺跡群	富士宮口登山道	御殿場口登山道	須走口登山道	吉田口登山道	北口本宮富士浅間神社	西湖	精進湖	本栖湖	富士山本宮浅間大社	山宮浅間神社	村山浅間神社	須山浅間神社
静岡県	121	33 27.3%	29 24.0%	24 19.8%	26 21.5%	24 19.8%	34 28.1%	30 24.8%	29 24.0%	27 22.3%	61 50.4%	37 30.6%	26 21.5%	31 25.6%
山梨県	27	9 33.3%	7 25.9%	7 25.9%	7 25.9%	9 33.3%	12 44.4%	12 44.4%	12 44.4%	12 44.4%	12 44.4%	5 18.5%	7 25.9%	5 18.5%
その他	271	105 38.7%	60 22.1%	39 14.4%	50 18.5%	46 17.0%	72 26.6%	67 24.7%	65 24.0%	69 25.5%	115 42.4%	54 19.9%	45 16.6%	47 17.3%
海外	5	1 20.0%	3 60.0%	2 40.0%	3 60.0%	1 20.0%	1 20.0%	1 20.0%	1 20.0%	1 20.0%	1 20.0%	3 60.0%	1 20.0%	1 20.0%
無回答	48	22 45.8%	15 31.3%	15 31.3%	14 29.2%	15 31.3%	16 33.3%	13 27.1%	13 27.1%	15 31.3%	28 58.3%	22 45.8%	18 37.5%	15 31.3%
		富士(須走)浅間神社	人穴富士講遺跡	白糸ノ滝	三保松原	河口浅間神社	富士御室浅間神社	御師住宅(外川家住宅)	山中湖	河口湖	忍野八海	船津胎内樹型	吉田胎内樹型	無回答
静岡県	121	25 20.7%	22 18.2%	55 45.5%	86 71.1%	21 17.4%	19 15.7%	13 10.7%	32 26.4%	30 24.8%	41 33.9%	14 11.6%	9 7.4%	8 6.6%
山梨県	27	7 25.9%	8 29.6%	11 40.7%	12 44.4%	8 29.6%	7 25.9%	9 33.3%	14 51.9%	15 55.6%	14 51.9%	8 29.6%	8 29.6%	2 7.4%
その他	271	58 21.4%	41 15.1%	91 33.6%	180 66.4%	56 20.7%	46 17.0%	24 8.9%	78 28.8%	81 29.9%	100 36.9%	23 8.5%	25 9.2%	27 10.0%
海外	5	3 60.0%	1 20.0%	1 20.0%	1 20.0%	1 20.0%	2 40.0%	1 20.0%	1 20.0%	4 80.0%	1 20.0%	1 20.0%	2 40.0%	0 0.0%
無回答	48	16 33.3%	11 22.9%	21 43.8%	28 58.3%	15 31.3%	13 27.1%	7 14.6%	17 35.4%	16 33.3%	18 37.5%	8 16.7%	7 14.6%	7 14.6%

交通手段でみると、全ての交通手段で「三保松原」が最も高く、自家用車では205件（67.7%）、公共交通（電車・バス・タクシー）では19件（67.9%）、観光（ツアー）バスでは37件（57.8%）、その他では14件（63.6%）となっている。



[世界遺産「富士山」来訪者意識調査]

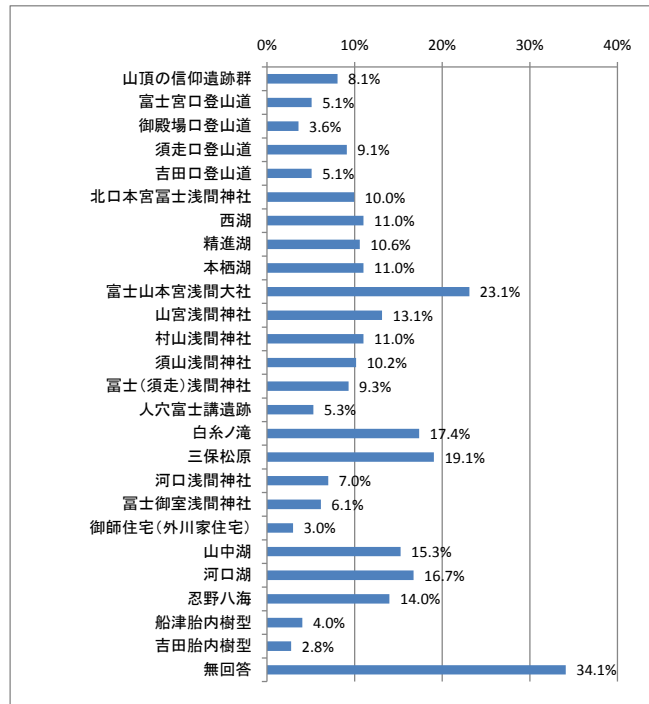
<交通手段>

	合計	Q2-1 世界遺産だと知っていたもの													
		山頂の信 仰遺跡群	富士宮口 登山道	御殿場口 登山道	須走口登 山道	吉田口登 山道	北口本宮 富士浅間 神社	西湖	精進湖	本栖湖	富士山本 宮浅間大 社	山宮浅間 神社	村山浅間 神社	須山浅間 神社	
自家用車	303	96 31.7%	67 22.1%	49 16.2%	52 17.2%	54 17.8%	78 25.7%	81 26.7%	79 26.1%	79 26.1%	141 46.5%	66 21.8%	48 15.8%	51 16.8%	
公共交通(電車・バス・ タクシー)	28	13 46.4%	5 17.9%	7 25.0%	7 25.0%	6 21.4%	8 28.6%	6 21.4%	6 21.4%	7 25.0%	10 35.7%	9 32.1%	7 25.0%	7 25.0%	
観光(ツアー)バス	64	31 48.4%	19 29.7%	10 15.6%	20 31.3%	13 20.3%	23 35.9%	16 25.0%	15 23.4%	16 25.0%	28 43.8%	19 29.7%	18 28.1%	19 29.7%	
その他	22	7 31.8%	6 27.3%	4 18.2%	5 22.7%	5 22.7%	7 31.8%	5 22.7%	5 22.7%	5 22.7%	4 18.2%	4 18.2%	5 22.7%	4 18.2%	
無回答	55	23 41.8%	17 30.9%	17 30.9%	16 29.1%	17 30.9%	19 34.5%	15 27.3%	15 27.3%	17 30.9%	34 61.8%	23 41.8%	19 34.5%	18 32.7%	
		富士(須 走)浅間 神社	人穴富士 講遺跡	白糸ノ滝	三保松原	河口浅間 神社	富士御室 浅間神社	御師住宅 (外川家 住宅)	山中湖	河口湖	忍野八海	船津胎内 樹型	吉田胎内 樹型	無回答	
自家用車	303	51 16.8%	44 14.5%	113 37.3%	205 67.7%	53 17.5%	40 13.2%	32 10.6%	89 29.4%	86 28.4%	107 35.3%	30 9.9%	26 8.6%	27 8.9%	
公共交通(電車・バス・ タクシー)	28	9 32.1%	7 25.0%	11 39.3%	19 67.9%	8 28.6%	6 21.4%	3 10.7%	10 35.7%	12 42.9%	15 53.6%	3 10.7%	3 10.7%	2 7.1%	
観光(ツアー)バス	64	24 37.5%	17 26.6%	19 29.7%	37 57.8%	20 31.3%	22 34.4%	9 14.1%	14 21.9%	18 28.1%	25 39.1%	9 14.1%	12 18.8%	6 9.4%	
その他	22	7 31.8%	4 18.2%	10 45.5%	14 63.6%	4 18.2%	4 18.2%	3 13.6%	8 36.4%	9 40.9%	5 22.7%	4 18.2%	3 13.6%	2 9.1%	
無回答	55	18 32.7%	11 20.0%	26 47.3%	32 58.2%	16 29.1%	15 27.3%	7 12.7%	21 38.2%	21 38.2%	22 40.0%	8 14.5%	7 12.7%	7 12.7%	

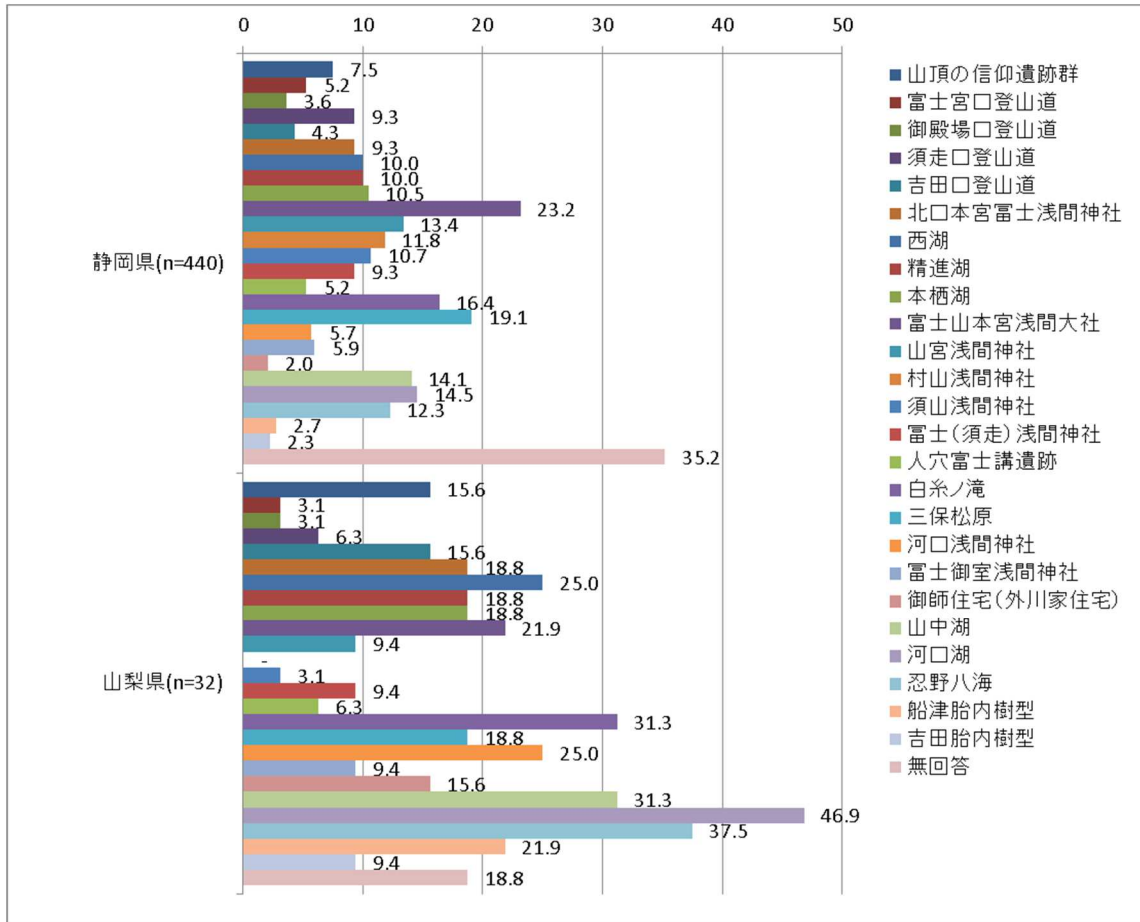
2.2- (2) 構成資産のうち、今回、訪問した（訪れる予定の）場所（問2- (2)）

構成資産のうち、今回、訪問した（訪れる予定の）場所についてみると、「10. 富士山本宮浅間大社」が109件（23.1%）で最も高く、次いで「17. 三保松原」が90件（19.1%）、「16. 白糸ノ滝」が82件（17.4%）となっている。

結果	件数	構成比率
1. 山頂の信仰遺跡群	38件	8.1%
2. 富士宮口登山道	24件	5.1%
3. 御殿場口登山道	17件	3.6%
4. 須走口登山道	43件	9.1%
5. 吉田口登山道	24件	5.1%
6. 北口本宮富士浅間神社	47件	10.0%
7. 西湖	52件	11.0%
8. 精進湖	50件	10.6%
9. 本栖湖	52件	11.0%
10. 富士山本宮浅間大社	109件	23.1%
11. 山宮浅間神社	62件	13.1%
12. 村山浅間神社	52件	11.0%
13. 須山浅間神社	48件	10.2%
14. 富士(須走)浅間神社	44件	9.3%
15. 人穴富士講遺跡	25件	5.3%
16. 白糸ノ滝	82件	17.4%
17. 三保松原	90件	19.1%
18. 河口浅間神社	33件	7.0%
19. 富士御室浅間神社	29件	6.1%
20. 御師住宅(外川家住宅)	14件	3.0%
21. 山中湖	72件	15.3%
22. 河口湖	79件	16.7%
23. 忍野八海	66件	14.0%
24. 船津胎内樹型	19件	4.0%
25. 吉田胎内樹型	13件	2.8%
無回答	161件	34.1%
合計	472件	-



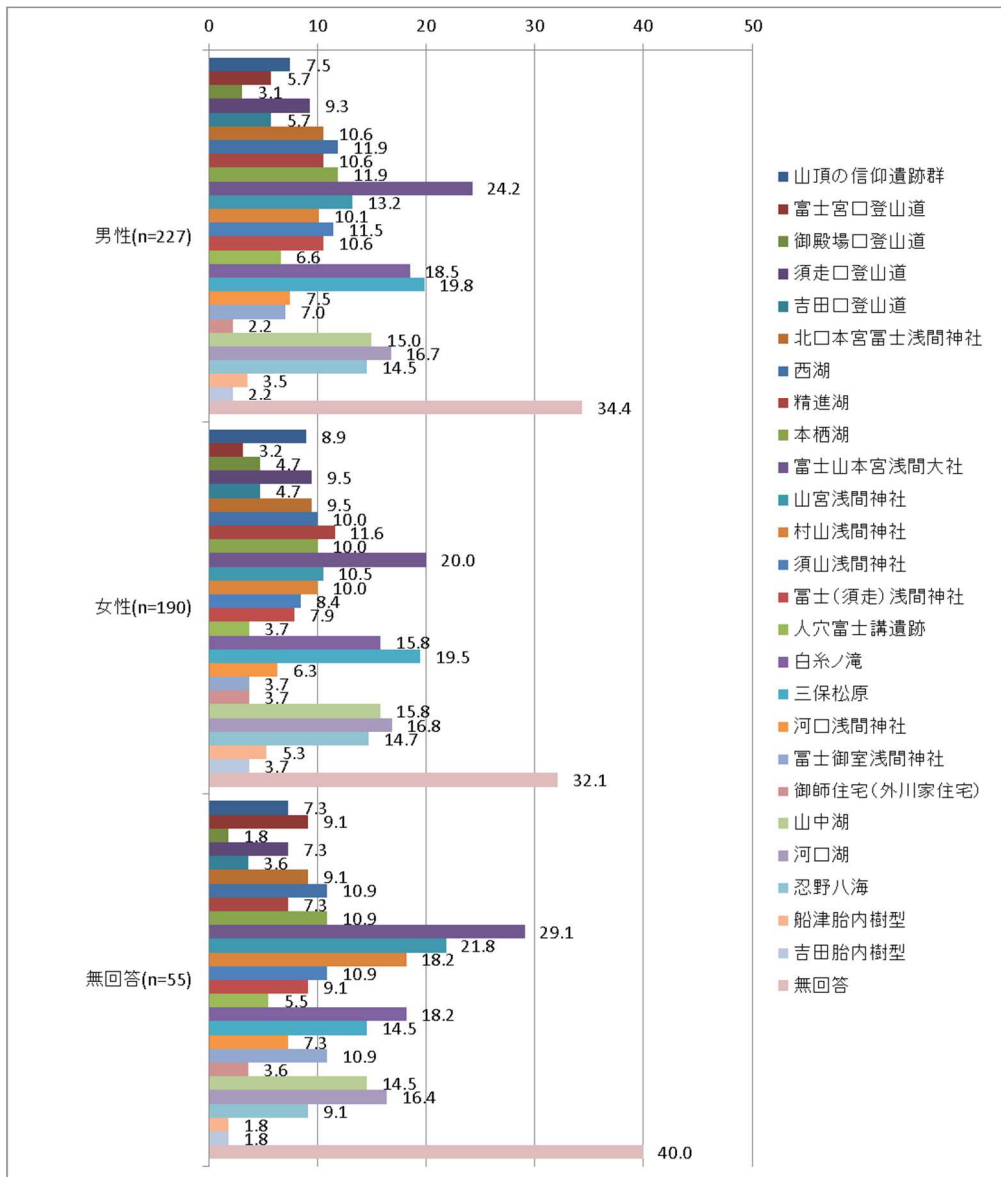
調査地点でみると、無回答を除くと、静岡県では「富士山本宮浅間大社」が102件(23.2%)と最も高く、「三保松原」が84件(19.1%)と続いた。山梨県では「河口湖」が15件(46.9%)と最も高く、「忍野八海」が12件(37.5%)で続いた。山梨県、静岡県の調査地点による差異が認められる。



<調査地点>

	合計	Q2-2 今回、訪問した(訪れる予定の)場所																																																				
		山頂の信仰遺跡群	富士宮口登山道	御殿場口登山道	須走口登山道	吉田口登山道	北口本宮富士浅間神社	西湖	精進湖	本栖湖	富士山本宮浅間大社	山宮浅間神社	村山浅間神社	須山浅間神社	富士(須走)浅間神社	人穴富士講遺跡	白糸ノ滝	三保松原	河口浅間神社	富士御室浅間神社	御師住宅(外川家住宅)	山中湖	河口湖	忍野八海	船津胎内樹型	吉田胎内樹型	無回答																											
静岡県	440	33 7.5%	23 5.2%	16 3.6%	41 9.3%	19 4.3%	41 9.3%	44 10.0%	44 10.0%	46 10.5%	102 23.2%	59 13.4%	52 11.8%	47 10.7%	-	-	-	-	-	-	-	-	-	-	-	-	-	-	-	-	-	-	-	-	-	-	-	-	-	-	-	-	-	-	-	-	-	-	-	-	-			
山梨県	32	5 15.6%	1 3.1%	1 3.1%	2 6.3%	5 15.6%	6 18.8%	8 25.0%	6 18.8%	6 18.8%	7 21.9%	3 9.4%	0 0.0%	1 3.1%	-	-	-	-	-	-	-	-	-	-	-	-	-	-	-	-	-	-	-	-	-	-	-	-	-	-	-	-	-	-	-	-	-	-	-	-	-	-		
静岡県	440	41 9.3%	23 5.2%	72 16.4%	84 19.1%	25 5.7%	26 5.9%	9 2.0%	62 14.1%	64 14.5%	54 12.3%	12 2.7%	10 2.3%	155 35.2%	-	-	-	-	-	-	-	-	-	-	-	-	-	-	-	-	-	-	-	-	-	-	-	-	-	-	-	-	-	-	-	-	-	-	-	-	-	-	-	-
山梨県	32	3 9.4%	2 6.3%	10 31.3%	6 18.8%	8 25.0%	3 9.4%	5 15.6%	10 31.3%	15 46.9%	12 37.5%	7 21.9%	3 9.4%	6 18.8%	-	-	-	-	-	-	-	-	-	-	-	-	-	-	-	-	-	-	-	-	-	-	-	-	-	-	-	-	-	-	-	-	-	-	-	-	-	-		

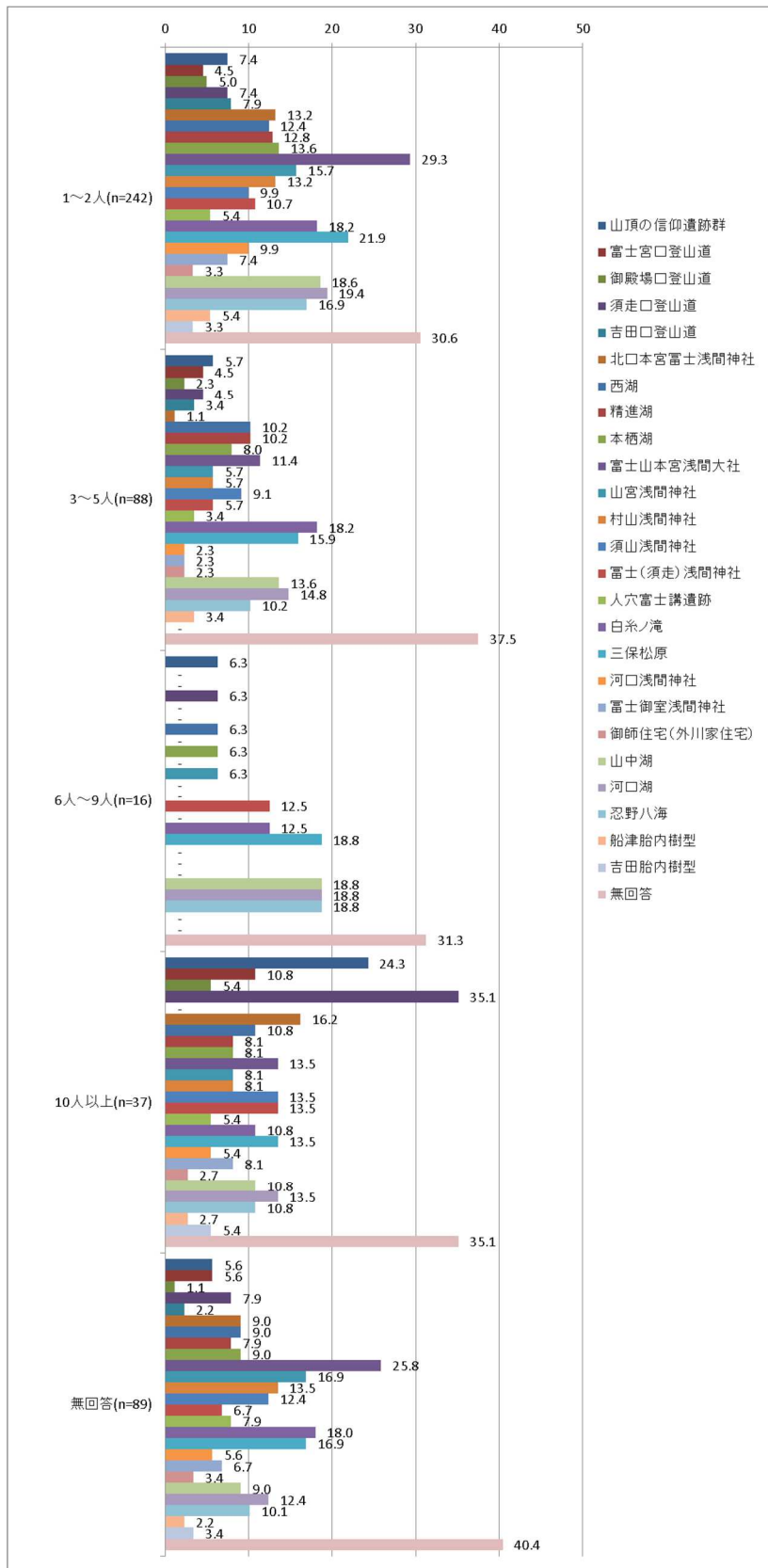
性別でみると、男性、女性ともに上位2位が同一で、「富士山本宮浅間大社」がそれぞれ55件(24.2%)、38件(20.0%)と最も高く、次いで「三保松原」が45件(19.8%)、37件(19.5%)となっている。



<性別>

	合計	Q2-2 今回、訪問した(訪れる予定の)場所												
		山頂の信仰遺跡群	富士宮口登山道	御殿場口登山道	須走口登山道	吉田口登山道	北口本宮富士浅間神社	西湖	精進湖	本栖湖	富士山本宮浅間大社	山宮浅間神社	村山浅間神社	須山浅間神社
男性	227	17 7.5%	13 5.7%	7 3.1%	21 9.3%	13 5.7%	24 10.6%	27 11.9%	24 10.6%	27 11.9%	55 24.2%	30 13.2%	23 10.1%	26 11.5%
女性	190	17 8.9%	6 3.2%	9 4.7%	18 9.5%	9 4.7%	18 9.5%	19 10.0%	22 11.6%	19 10.0%	38 20.0%	20 10.5%	19 10.0%	16 8.4%
無回答	55	4 7.3%	5 9.1%	1 1.8%	4 7.3%	2 3.6%	5 9.1%	6 10.9%	4 7.3%	6 10.9%	16 29.1%	12 21.8%	10 18.2%	6 10.9%
		富士(須走)浅間神社	人穴富士講遺跡	白糸ノ滝	三保松原	河口浅間神社	富士御室浅間神社	御師住宅(外川家住宅)	山中湖	河口湖	忍野八海	船津胎内樹型	吉田胎内樹型	無回答
男性	227	24 10.6%	15 6.6%	42 18.5%	45 19.8%	17 7.5%	16 7.0%	5 2.2%	34 15.0%	38 16.7%	33 14.5%	8 3.5%	5 2.2%	78 34.4%
女性	190	15 7.9%	7 3.7%	30 15.8%	37 19.5%	12 6.3%	7 3.7%	7 3.7%	30 15.8%	32 16.8%	28 14.7%	10 5.3%	7 3.7%	61 32.1%
無回答	55	5 9.1%	3 5.5%	10 18.2%	8 14.5%	4 7.3%	6 10.9%	2 3.6%	8 14.5%	9 16.4%	5 9.1%	1 1.8%	1 1.8%	22 40.0%

同行人数で見ると、1～2人では「富士山本宮浅間大社」が最も高く71件(29.3%)。3～5人では「白糸ノ滝」16件(18.2%)、6人～9人では「三保松原」「山中湖」「河口湖」「忍野八海」で3件(18.8%)、10人以上では「須走口登山道」が13件(35.1%)となっている。

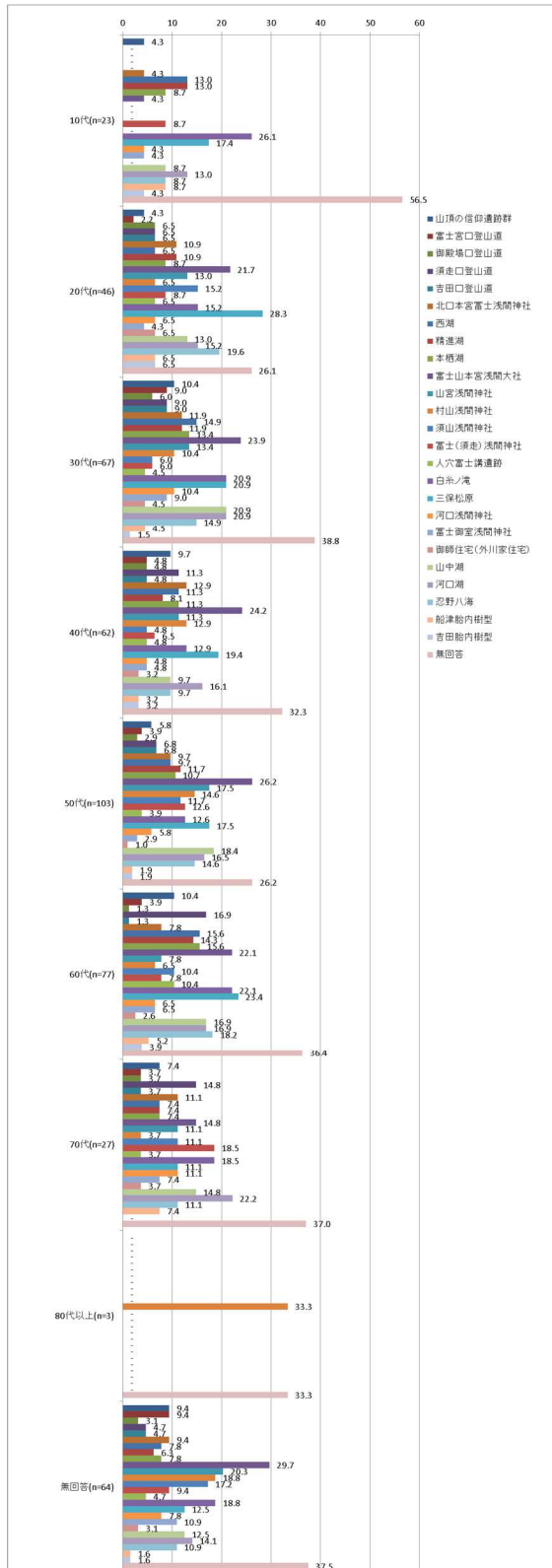


[世界遺産「富士山」来訪者意識調査]

<同行人数>

	合計	Q2-2 今回、訪問した(訪れる予定の)場所													
		山頂の信 仰遺跡群	富士宮口 登山道	御殿場口 登山道	須走口登 山道	吉田口登 山道	北口本宮 富士浅間 神社	西湖	精進湖	本栖湖	富士山本 宮浅間大 社	山宮浅間 神社	村山浅間 神社	須山浅間 神社	
1~2人	242	18 7.4%	11 4.5%	12 5.0%	18 7.4%	19 7.9%	32 13.2%	30 12.4%	31 12.8%	33 13.6%	71 29.3%	38 15.7%	32 13.2%	24 9.9%	
3~5人	88	5 5.7%	4 4.5%	2 2.3%	4 4.5%	3 3.4%	1 1.1%	9 10.2%	9 10.2%	7 8.0%	10 11.4%	5 5.7%	5 5.7%	8 9.1%	
6人~9人	16	1 6.3%	0 0.0%	0 0.0%	1 6.3%	0 0.0%	0 0.0%	1 6.3%	0 0.0%	1 6.3%	0 0.0%	1 6.3%	0 0.0%	0 0.0%	
10人以上	37	9 24.3%	4 10.8%	2 5.4%	13 35.1%	0 0.0%	6 16.2%	4 10.8%	3 8.1%	3 8.1%	5 13.5%	3 8.1%	3 8.1%	5 13.5%	
無回答	89	5 5.6%	5 5.6%	1 1.1%	7 7.9%	2 2.2%	8 9.0%	8 9.0%	7 7.9%	8 9.0%	23 25.8%	15 16.9%	12 13.5%	11 12.4%	
		富士(須 走)浅間 神社	人穴富士 講遺跡	白糸ノ滝	三保松原	河口浅間 神社	富士御室 浅間神社	御師住宅 (外川家 住宅)	山中湖	河口湖	忍野八海	船津胎内 樹型	吉田胎内 樹型	無回答	
1~2人	242	26 10.7%	13 5.4%	44 18.2%	53 21.9%	24 9.9%	18 7.4%	8 3.3%	45 18.6%	47 19.4%	41 16.9%	13 5.4%	8 3.3%	74 30.6%	
3~5人	88	5 5.7%	3 3.4%	16 18.2%	14 15.9%	2 2.3%	2 2.3%	2 2.3%	12 13.6%	13 14.8%	9 10.2%	3 3.4%	0 0.0%	33 37.5%	
6人~9人	16	2 12.5%	0 0.0%	2 12.5%	3 18.8%	0 0.0%	0 0.0%	0 0.0%	3 18.8%	3 18.8%	3 18.8%	0 0.0%	0 0.0%	5 31.3%	
10人以上	37	5 13.5%	2 5.4%	4 10.8%	5 13.5%	2 5.4%	3 8.1%	1 2.7%	4 10.8%	5 13.5%	4 10.8%	1 2.7%	2 5.4%	13 35.1%	
無回答	89	6 6.7%	7 7.9%	16 18.0%	15 16.9%	5 5.6%	6 6.7%	3 3.4%	8 9.0%	11 12.4%	9 10.1%	2 2.2%	3 3.4%	36 40.4%	

年齢で見ると、30代～50代では「富士山本宮浅間大社」が最も高く、それぞれ16件（23.9%）、15件（24.2%）、27件（26.2%）となっている。一方、その他の年齢では、10代が「白糸ノ滝」6件（26.1%）、20代と60代では「三保松原」が13件（28.3%）、18件（23.4%）、70代では「河口湖」6件（22.2%）、80代では「村山浅間神社」が1件（33.3%）となっている。

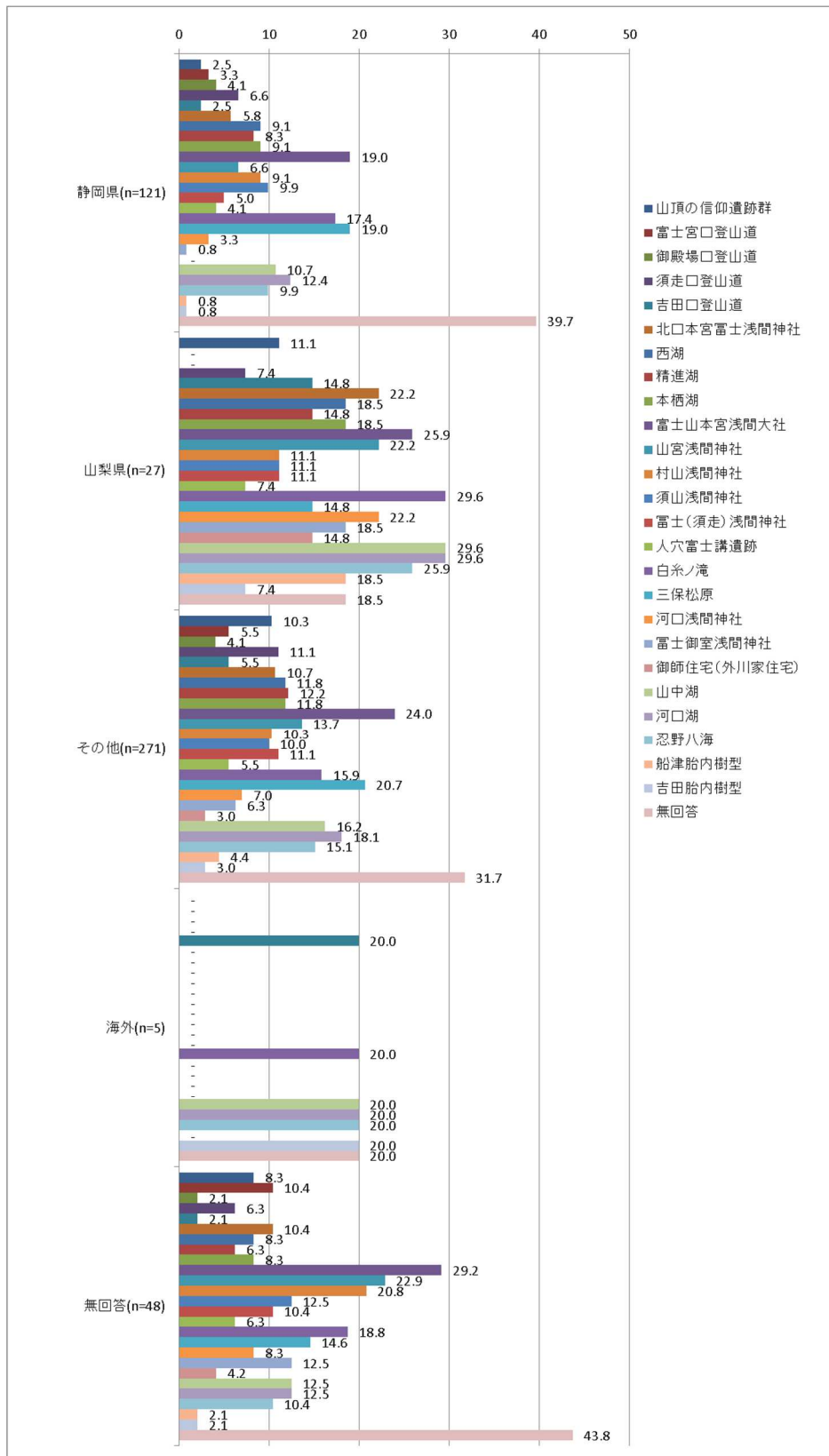


[世界遺産「富士山」来訪者意識調査]

<年齢>

	合計	Q2-2 今回、訪問した(訪れる予定の)場所													
		山頂の信仰遺跡群	富士宮口登山道	御殿場口登山道	須走口登山道	吉田口登山道	北口本宮富士浅間神社	西湖	精進湖	本栖湖	富士山本宮浅間大社	山宮浅間神社	村山浅間神社	須山浅間神社	
10代	23	1 4.3%	0 0.0%	0 0.0%	0 0.0%	0 0.0%	1 4.3%	3 13.0%	3 13.0%	2 8.7%	1 4.3%	0 0.0%	0 0.0%	0 0.0%	
20代	46	2 4.3%	1 2.2%	3 6.5%	3 6.5%	3 6.5%	5 10.9%	3 6.5%	5 10.9%	4 8.7%	10 21.7%	6 13.0%	3 6.5%	7 15.2%	
30代	67	7 10.4%	6 9.0%	4 6.0%	6 9.0%	6 9.0%	8 11.9%	10 14.9%	8 11.9%	9 13.4%	16 23.9%	9 13.4%	7 10.4%	4 6.0%	
40代	62	6 9.7%	3 4.8%	3 4.8%	7 11.3%	3 4.8%	8 12.9%	7 11.3%	5 8.1%	7 11.3%	15 24.2%	7 11.3%	8 12.9%	3 4.8%	
50代	103	6 5.8%	4 3.9%	3 2.9%	7 6.8%	7 6.8%	10 9.7%	10 9.7%	12 11.7%	11 10.7%	27 26.2%	18 17.5%	15 14.6%	12 11.7%	
60代	77	8 10.4%	3 3.9%	1 1.3%	13 16.9%	1 1.3%	6 7.8%	12 15.6%	11 14.3%	12 15.6%	17 22.1%	6 7.8%	5 6.5%	8 10.4%	
70代	27	2 7.4%	1 3.7%	1 3.7%	4 14.8%	1 3.7%	3 11.1%	2 7.4%	2 7.4%	2 7.4%	4 14.8%	3 11.1%	1 3.7%	3 11.1%	
80代以上	3	0 0.0%	0 0.0%	0 0.0%	0 0.0%	0 0.0%	0 0.0%	0 0.0%	0 0.0%	0 0.0%	0 0.0%	0 0.0%	1 33.3%	0 0.0%	
無回答	64	6 9.4%	6 9.4%	2 3.1%	3 4.7%	3 4.7%	6 9.4%	5 7.8%	4 6.3%	5 7.8%	19 29.7%	13 20.3%	12 18.8%	11 17.2%	
		富士(須走)浅間神社	人穴富士講遺跡	白糸ノ滝	三保松原	河口浅間神社	富士御室浅間神社	御師住宅(外川家住宅)	山中湖	河口湖	忍野八海	船津胎内樹型	吉田胎内樹型	無回答	
10代	23	2 8.7%	0 0.0%	6 26.1%	4 17.4%	1 4.3%	1 4.3%	0 0.0%	2 8.7%	3 13.0%	2 8.7%	2 8.7%	1 4.3%	13 56.5%	
20代	46	4 8.7%	3 6.5%	7 15.2%	13 28.3%	3 6.5%	2 4.3%	3 6.5%	6 13.0%	7 15.2%	9 19.6%	3 6.5%	3 6.5%	12 26.1%	
30代	67	4 6.0%	3 4.5%	14 20.9%	14 20.9%	7 10.4%	6 9.0%	3 4.5%	14 20.9%	14 20.9%	10 14.9%	3 4.5%	1 1.5%	26 38.8%	
40代	62	4 6.5%	3 4.8%	8 12.9%	12 19.4%	3 4.8%	3 4.8%	2 3.2%	6 9.7%	10 16.1%	6 9.7%	2 3.2%	2 3.2%	20 32.3%	
50代	103	13 12.6%	4 3.9%	13 12.6%	18 17.5%	6 5.8%	3 2.9%	1 1.0%	19 18.4%	17 16.5%	15 14.6%	2 1.9%	2 1.9%	27 26.2%	
60代	77	6 7.8%	8 10.4%	17 22.1%	18 23.4%	5 6.5%	5 6.5%	2 2.6%	13 16.9%	13 16.9%	14 18.2%	4 5.2%	3 3.9%	28 36.4%	
70代	27	5 18.5%	1 3.7%	5 18.5%	3 11.1%	3 11.1%	2 7.4%	1 3.7%	4 14.8%	6 22.2%	3 11.1%	2 7.4%	0 0.0%	10 37.0%	
80代以上	3	0 0.0%	0 0.0%	0 0.0%	0 0.0%	0 0.0%	0 0.0%	0 0.0%	0 0.0%	0 0.0%	0 0.0%	0 0.0%	0 0.0%	1 33.3%	
無回答	64	6 9.4%	3 4.7%	12 18.8%	8 12.5%	5 7.8%	7 10.9%	2 3.1%	8 12.5%	9 14.1%	7 10.9%	1 1.6%	1 1.6%	24 37.5%	

居住地でみると、静岡県では「富士山本宮浅間神社」「三保松原」が23件（19.0%）で最も高く、山梨県では「白糸ノ滝」「山中湖」「河口湖」が8件（29.6%）と最も高かった。

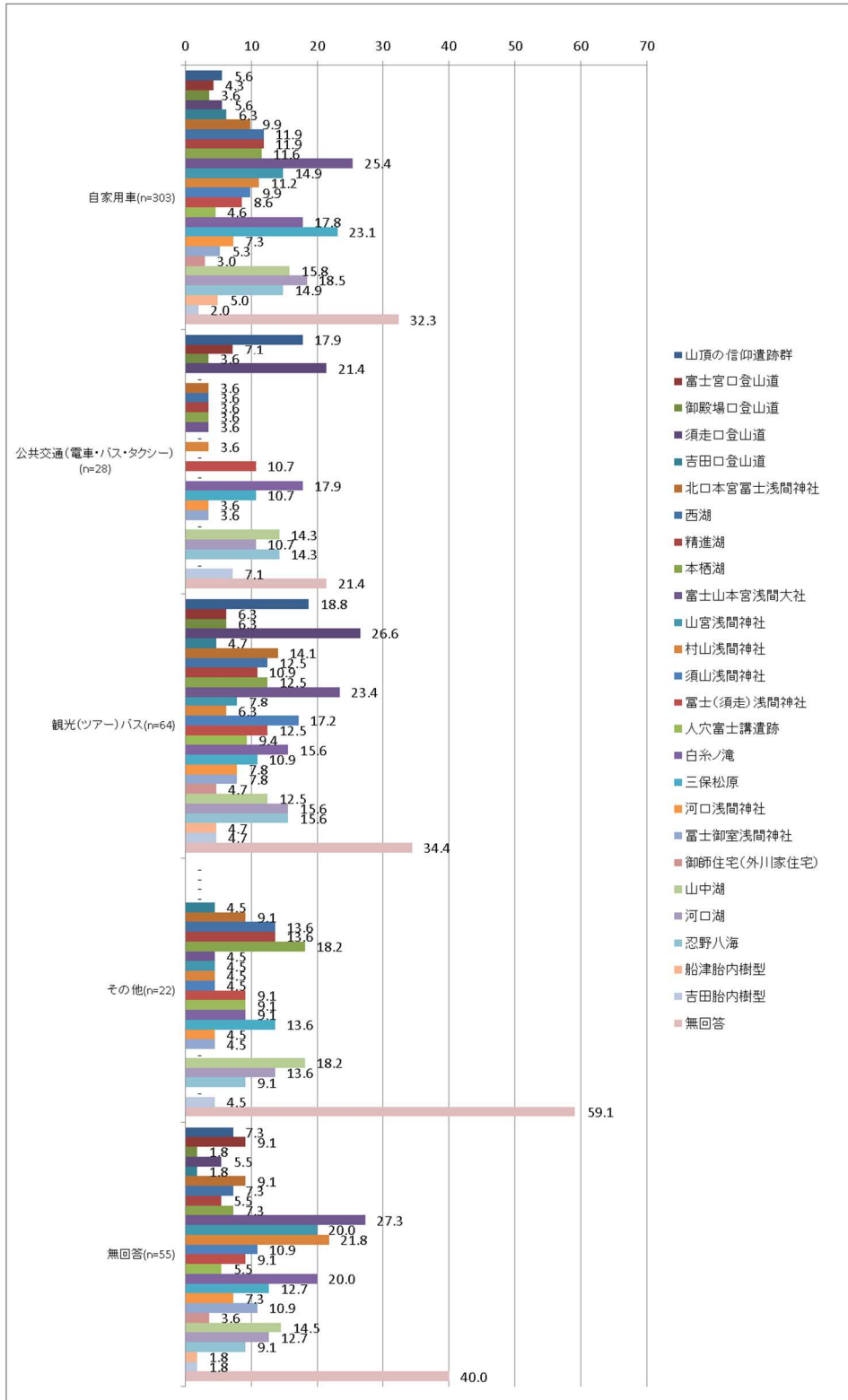


[世界遺産「富士山」来訪者意識調査]

<居住地>

	合計	Q2-2 今回、訪問した(訪れる予定の)場所													
		山頂の信 仰遺跡群	富士宮口 登山道	御殿場口 登山道	須走口登 山道	吉田口登 山道	北口本宮 富士浅間 神社	西湖	精進湖	本栖湖	富士山本 宮浅間大 社	山宮浅間 神社	村山浅間 神社	須山浅間 神社	
静岡県	121	3 2.5%	4 3.3%	5 4.1%	8 6.6%	3 2.5%	7 5.8%	11 9.1%	10 8.3%	11 9.1%	23 19.0%	8 6.6%	11 9.1%	12 9.9%	
山梨県	27	3 11.1%	0 0.0%	0 0.0%	2 7.4%	4 14.8%	6 22.2%	5 18.5%	4 14.8%	5 18.5%	7 25.9%	6 22.2%	3 11.1%	3 11.1%	
その他	271	28 10.3%	15 5.5%	11 4.1%	30 11.1%	15 5.5%	29 10.7%	32 11.8%	33 12.2%	32 11.8%	65 24.0%	37 13.7%	28 10.3%	27 10.0%	
海外	5	0 0.0%	0 0.0%	0 0.0%	0 0.0%	1 20.0%	0 0.0%	0 0.0%	0 0.0%	0 0.0%	0 0.0%	0 0.0%	0 0.0%	0 0.0%	
無回答	48	4 8.3%	5 10.4%	1 2.1%	3 6.3%	1 2.1%	5 10.4%	4 8.3%	3 6.3%	4 8.3%	14 29.2%	11 22.9%	10 20.8%	6 12.5%	
		富士(須 走)浅間 神社	人穴富士 講遺跡	白糸ノ滝	三保松原	河口浅間 神社	富士御室 浅間神社	御師住宅 (外川家 住宅)	山中湖	河口湖	忍野八海	船津胎内 樹型	吉田胎内 樹型	無回答	
静岡県	121	6 5.0%	5 4.1%	21 17.4%	23 19.0%	4 3.3%	1 0.8%	0 0.0%	13 10.7%	15 12.4%	12 9.9%	1 0.8%	1 0.8%	48 39.7%	
山梨県	27	3 11.1%	2 7.4%	8 29.6%	4 14.8%	6 22.2%	5 18.5%	4 14.8%	8 29.6%	8 29.6%	7 25.9%	5 18.5%	2 7.4%	5 18.5%	
その他	271	30 11.1%	15 5.5%	43 15.9%	56 20.7%	19 7.0%	17 6.3%	8 3.0%	44 16.2%	49 18.1%	41 15.1%	12 4.4%	8 3.0%	86 31.7%	
海外	5	0 0.0%	0 0.0%	1 20.0%	0 0.0%	0 0.0%	0 0.0%	0 0.0%	1 20.0%	1 20.0%	1 20.0%	0 0.0%	1 20.0%	1 20.0%	
無回答	48	5 10.4%	3 6.3%	9 18.8%	7 14.6%	4 8.3%	6 12.5%	2 4.2%	6 12.5%	6 12.5%	5 10.4%	1 2.1%	1 2.1%	21 43.8%	

交通手段でみると、公共交通（電車・バス・タクシー）と観光（ツアー）バスでは、「須走口登山道」が最も高く6件（21.4%）、17件（26.6%）であった。自家乗用車では「富士山本宮浅間大社」が77件（25.4%）、その他では「本栖湖」「山中湖」が4件（18.2%）と最も高くなっている。



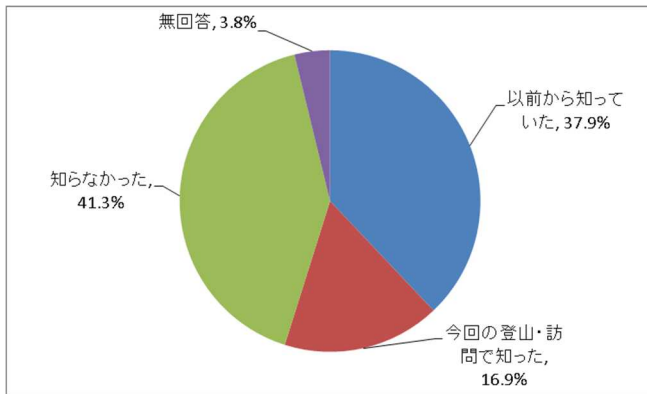
[世界遺産「富士山」来訪者意識調査]

<交通手段>

	合計	Q2-2 今回、訪問した(訪れる予定の)場所													
		山頂の信 仰遺跡群	富士宮口 登山道	御殿場口 登山道	須走口登 山道	吉田口登 山道	北口本宮 富士浅間 神社	西湖	精進湖	本栖湖	富士山本 宮浅間大 社	山宮浅間 神社	村山浅間 神社	須山浅間 神社	
自家用車	303	17 5.6%	13 4.3%	11 3.6%	17 5.6%	19 6.3%	30 9.9%	36 11.9%	36 11.9%	35 11.6%	77 25.4%	45 14.9%	34 11.2%	30 9.9%	
公共交通(電車・バス・ タクシー)	28	5 17.9%	2 7.1%	1 3.6%	6 21.4%	0 0.0%	1 3.6%	1 3.6%	1 3.6%	1 3.6%	1 3.6%	0 0.0%	1 3.6%	0 0.0%	
観光(ツアー)バス	64	12 18.8%	4 6.3%	4 6.3%	17 26.6%	3 4.7%	9 14.1%	8 12.5%	7 10.9%	8 12.5%	15 23.4%	5 7.8%	4 6.3%	11 17.2%	
その他	22	0 0.0%	0 0.0%	0 0.0%	0 0.0%	1 4.5%	2 9.1%	3 13.6%	3 13.6%	4 18.2%	1 4.5%	1 4.5%	1 4.5%	1 4.5%	
無回答	55	4 7.3%	5 9.1%	1 1.8%	3 5.5%	1 1.8%	5 9.1%	4 7.3%	3 5.5%	4 7.3%	15 27.3%	11 20.0%	12 21.8%	6 10.9%	
		富士(須 走)浅間 神社	人穴富士 講遺跡	白糸ノ滝	三保松原	河口浅間 神社	富士御室 浅間神社	御師住宅 (外川家 住宅)	山中湖	河口湖	忍野八海	船津胎内 樹型	吉田胎内 樹型	無回答	
自家用車	303	26 8.6%	14 4.6%	54 17.8%	70 23.1%	22 7.3%	16 5.3%	9 3.0%	48 15.8%	56 18.5%	45 14.9%	15 5.0%	6 2.0%	98 32.3%	
公共交通(電車・バス・ タクシー)	28	3 10.7%	0 0.0%	5 17.9%	3 10.7%	1 3.6%	1 3.6%	0 0.0%	4 14.3%	3 10.7%	4 14.3%	0 0.0%	2 7.1%	6 21.4%	
観光(ツアー)バス	64	8 12.5%	6 9.4%	10 15.6%	7 10.9%	5 7.8%	5 7.8%	3 4.7%	8 12.5%	10 15.6%	10 15.6%	3 4.7%	3 4.7%	22 34.4%	
その他	22	2 9.1%	2 9.1%	2 9.1%	3 13.6%	1 4.5%	1 4.5%	0 0.0%	4 18.2%	3 13.6%	2 9.1%	0 0.0%	1 4.5%	13 59.1%	
無回答	55	5 9.1%	3 5.5%	11 20.0%	7 12.7%	4 7.3%	6 10.9%	2 3.6%	8 14.5%	7 12.7%	5 9.1%	1 1.8%	1 1.8%	22 40.0%	

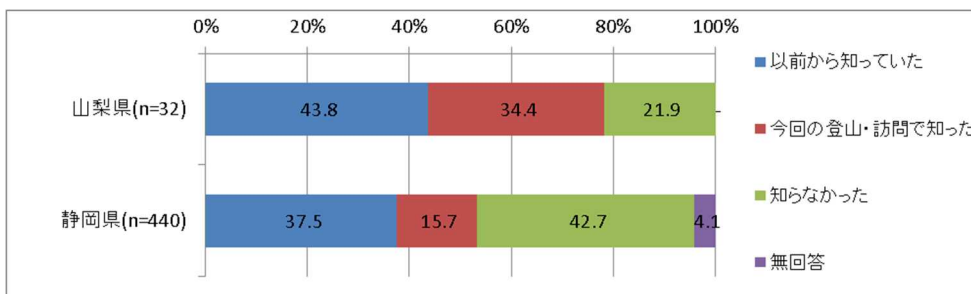
2.3 富士登山の文化的伝統（山麓の神社や湖・滝などに参詣し、身を清めてから富士登山をする）に関する認知度（問3）

富士登山の文化的伝統（山麓の神社や湖・滝などに参詣し、身を清めてから富士登山をする）に関する認知度についてみると、「3. 知らなかった」が195件（41.3%）で最も高く、次いで「1. 以前から知っていた」が179件（37.9%）となっている。



結果	件数	構成比率
1. 以前から知っていた	179件	37.9%
2. 今回の登山・訪問で知った	80件	16.9%
3. 知らなかった	195件	41.3%
無回答	18件	3.8%
合計	472件	100.0%

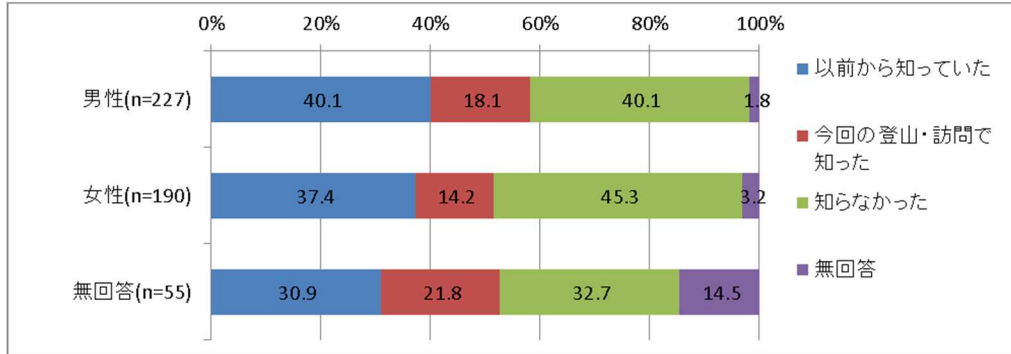
調査地点でみると、山梨県では「以前から知っていた」が14件（43.8%）で最も高い。静岡県では「知らなかった」が188件（42.7%）で最も高い。



<調査地点>

	合計	Q3 富士登山の文化的伝統			
		以前から知っていた	今回の登山・訪問で知った	知らなかった	無回答
山梨県	32	14	11	7	0
	100.0%	43.8%	34.4%	21.9%	0.0%
静岡県	440	165	69	188	18
	100.0%	37.5%	15.7%	42.7%	4.1%

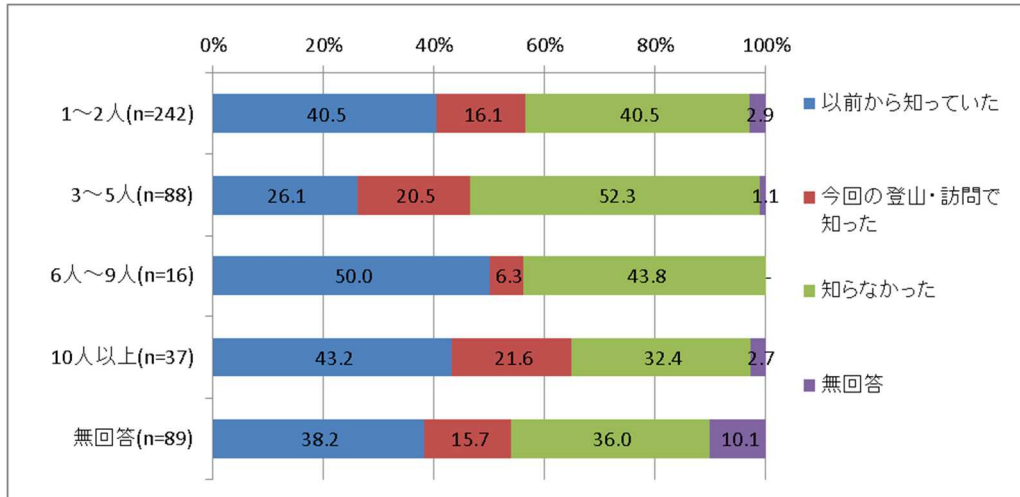
性別でみると、男性は「以前から知っていた」「知らなかった」が最も高く、91件（40.1%）。女性では「知らなかった」が最も高く86件（45.3%）、次いで「以前から知っていた」が71件（37.4%）となっており、男性女性で大きな差異はみられなかった。



<性別>

	合計	Q3 富士登山の文化的伝統			
		以前から知っていた	今回の登山・訪問で知った	知らなかった	無回答
男性	227 100.0%	91 40.1%	41 18.1%	91 40.1%	4 1.8%
女性	190 100.0%	71 37.4%	27 14.2%	86 45.3%	6 3.2%
無回答	55 100.0%	17 30.9%	12 21.8%	18 32.7%	8 14.5%

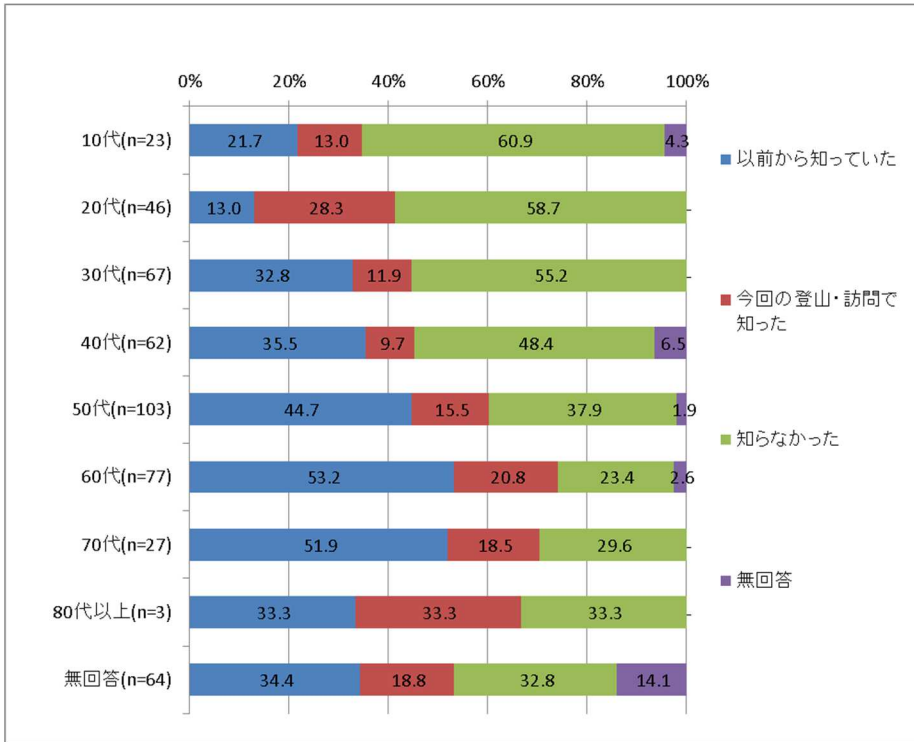
同行人数で見ると、3～5人を除く全ての同行人数で「以前から知っていた」（1～2人に関しては、「知らなかった」も同一）が最も高く、1～2人で98件（40.5%）、6人～9人で8件（50.0%）、10人以上で16件（43.2%）となっている。一方、3～5人では、「知らなかった」が最も高く、46件（52.3%）となっている。



<同行人数>

	合計	Q3 富士登山の文化的伝統			
		以前から知っていた	今回の登山・訪問で知った	知らなかった	無回答
1～2人	242 100.0%	98 40.5%	39 16.1%	98 40.5%	7 2.9%
3～5人	88 100.0%	23 26.1%	18 20.5%	46 52.3%	1 1.1%
6人～9人	16 100.0%	8 50.0%	1 6.3%	7 43.8%	0 0.0%
10人以上	37 100.0%	16 43.2%	8 21.6%	12 32.4%	1 2.7%
無回答	89 100.0%	34 38.2%	14 15.7%	32 36.0%	9 10.1%

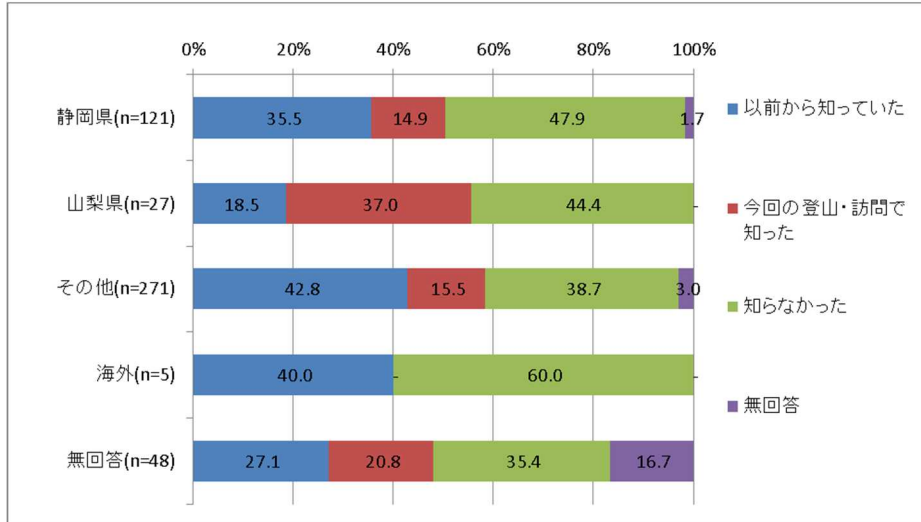
年齢でみると、40代以下では「知らなかった」が最も高く、10代14件(60.9%)、20代27件(58.7%)、30代37件(55.2%)、40代30件(48.4%)となっている。また、50代以上では「以前から知っていた」が最も高く、50代46件(44.7%)、60代41件(53.2%)、70代14件(51.9%)となっており、60代と70代ではいずれも5割を超え「知らなかった」は3割以下となっており、世代による差異がみられる。



<年齢>

	合計	Q3 富士登山の文化的伝統			
		以前から知っていた	今回の登山・訪問で知った	知らなかった	無回答
10代	23 100.0%	5 21.7%	3 13.0%	14 60.9%	1 4.3%
20代	46 100.0%	6 13.0%	13 28.3%	27 58.7%	0 0.0%
30代	67 100.0%	22 32.8%	8 11.9%	37 55.2%	0 0.0%
40代	62 100.0%	22 35.5%	6 9.7%	30 48.4%	4 6.5%
50代	103 100.0%	46 44.7%	16 15.5%	39 37.9%	2 1.9%
60代	77 100.0%	41 53.2%	16 20.8%	18 23.4%	2 2.6%
70代	27 100.0%	14 51.9%	5 18.5%	8 29.6%	0 0.0%
80代以上	3 100.0%	1 33.3%	1 33.3%	1 33.3%	0 0.0%
無回答	64 100.0%	22 34.4%	12 18.8%	21 32.8%	9 14.1%

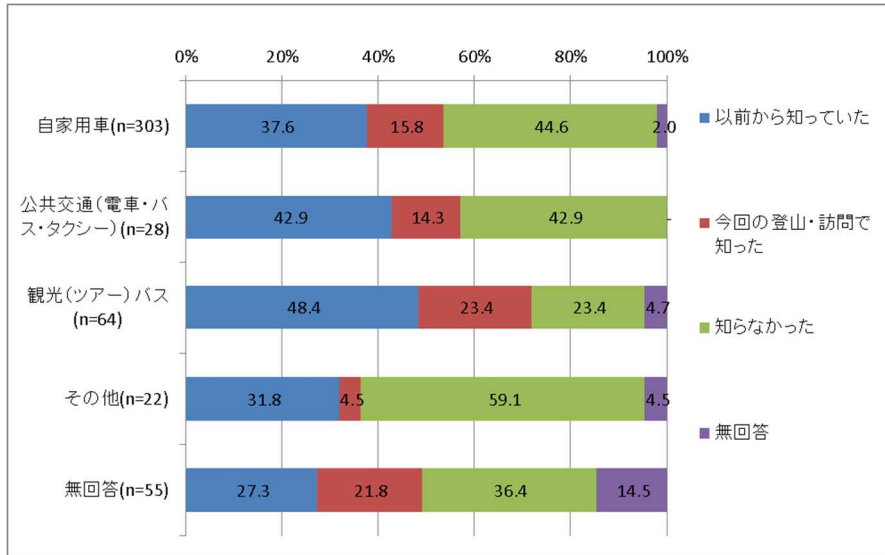
居住地で見ると、その他を除く全ての居住地で、「知らなかった」が最も高く、静岡県 58 件 (47.9%)、山梨県 12 件 (44.4%)、海外 3 件 (60.0%) となっている。一方、その他では「以前から知っていた」が 116 件 (42.8%) と最も高くなっている。



<居住地>

	合計	Q3 富士登山の文化的伝統			
		以前から知っていた	今回の登山・訪問で知った	知らなかった	無回答
静岡県	121 100.0%	43 35.5%	18 14.9%	58 47.9%	2 1.7%
山梨県	27 100.0%	5 18.5%	10 37.0%	12 44.4%	0 0.0%
その他	271 100.0%	116 42.8%	42 15.5%	105 38.7%	8 3.0%
海外	5 100.0%	2 40.0%	0 0.0%	3 60.0%	0 0.0%
無回答	48 100.0%	13 27.1%	10 20.8%	17 35.4%	8 16.7%

交通手段でみると、自家用車では「知らなかった」が135件(44.6%)で高いが、「以前から知っていた」も114件(37.6%)存在する。公共交通(電車・バス・タクシー)では「知らなかった」「以前から知っていた」が同数で12件(42.9%)となっている。観光(ツアー)バスでは「以前から知っていた」が31件(48.4%)と最も高くなっている。



<交通手段>

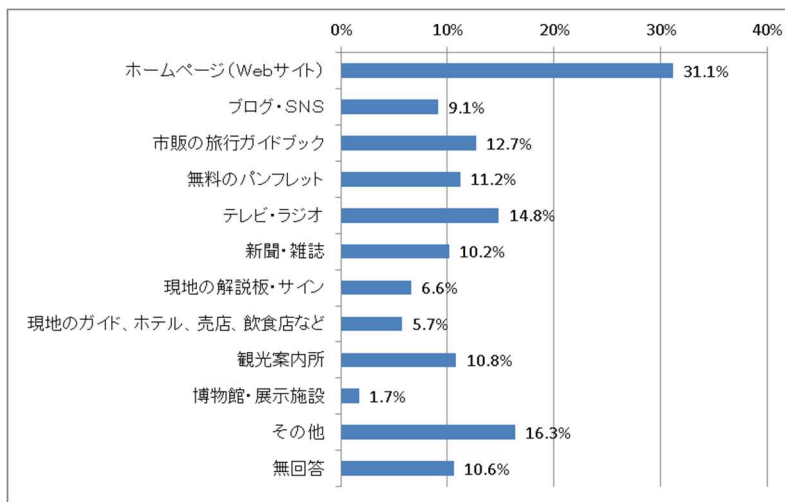
	合計	Q3 富士登山の文化的伝統			
		以前から知っていた	今回の登山・訪問で知った	知らなかった	無回答
自家用車	303 100.0%	114 37.6%	48 15.8%	135 44.6%	6 2.0%
公共交通(電車・バス・タクシー)	28 100.0%	12 42.9%	4 14.3%	12 42.9%	0 0.0%
観光(ツアー)バス	64 100.0%	31 48.4%	15 23.4%	15 23.4%	3 4.7%
その他	22 100.0%	7 31.8%	1 4.5%	13 59.1%	1 4.5%
無回答	55 100.0%	15 27.3%	12 21.8%	20 36.4%	8 14.5%

世界遺産「富士山」に関する情報

2.4 今回の来訪に際しての情報の入手方法 (問4 複数回答)

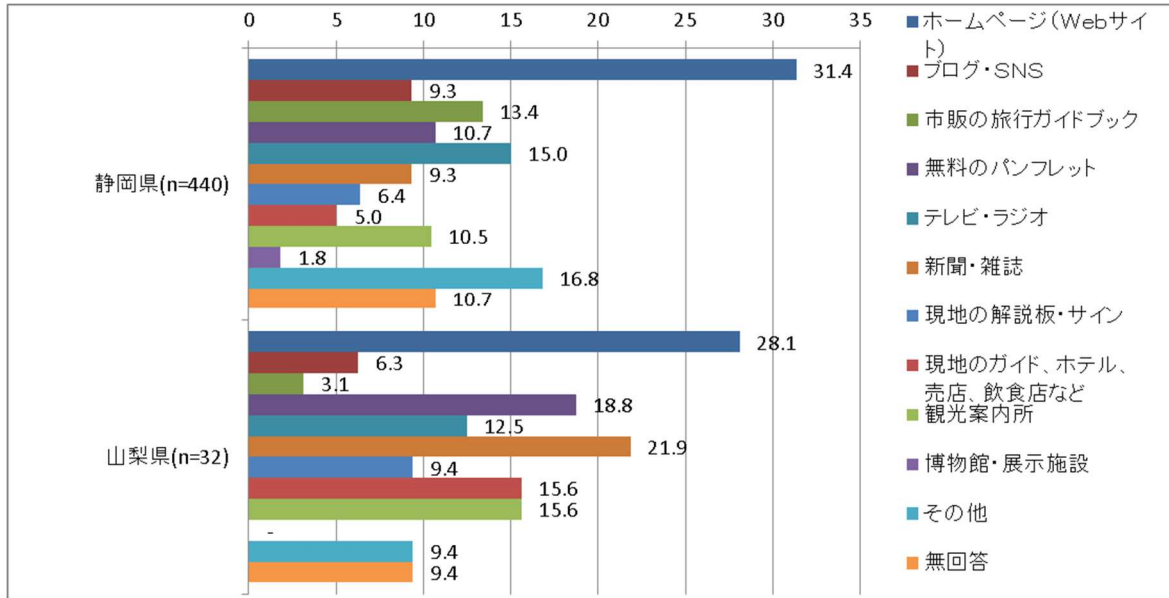
今回の来訪にあたり、世界遺産「富士山」に関する情報をどのような方法で入手したかについてみると、「1. ホームページ (Webサイト)」が 147 件 (31.1%) で最も高く、次いで「11. その他」が 77 件 (16.3%)、「5. テレビ・ラジオ」が 70 件 (14.8%) となっている。

「1. ホームページ (Web)」と「2. ブログ・SNS」をあわせると 190 件 (40.2%) とインターネットを利用しての情報入手の割合が高い様子がうかがえる。



結果	件数	構成比率
1. ホームページ(Webサイト)	147 件	31.1%
2. ブログ・SNS	43 件	9.1%
3. 市販の旅行ガイドブック	60 件	12.7%
4. 無料のパンフレット	53 件	11.2%
5. テレビ・ラジオ	70 件	14.8%
6. 新聞・雑誌	48 件	10.2%
7. 現地の解説板・サイン	31 件	6.6%
8. 現地のガイド、ホテル、売店、飲食店など	27 件	5.7%
9. 観光案内所	51 件	10.8%
10. 博物館・展示施設	8 件	1.7%
11. その他	77 件	16.3%
無回答	50 件	10.6%
合計	472 件	-

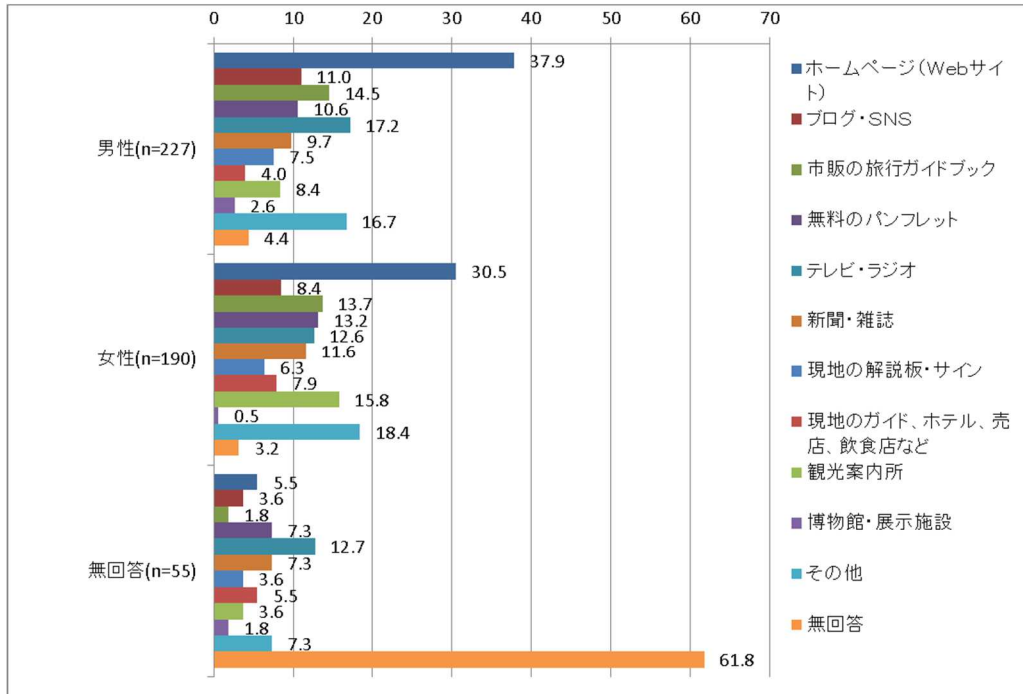
調査地点で見ると静岡県、山梨県ともに「ホームページ(Webサイト)」がそれぞれ138件(31.4%)、9件(28.1%)で最も高く、次に静岡県では「テレビ・ラジオ」が66件(15.0%)、山梨県では「新聞・雑誌」が7件(21.9%)となっている。また、「市販の旅行ガイドブック」は、静岡県では3位だが、山梨県では下位となっており差が出ている。



<調査地点>

	合計	Q4 情報の入手方法											無回答
		ホームページ(Webサイト)	ブログ・SNS	市販の旅行ガイドブック	無料のパンフレット	テレビ・ラジオ	新聞・雑誌	現地の解説板・サイン	現地のガイド、ホテル、売店、飲食店など	観光案内所	博物館・展示施設	その他	
静岡県	440	138 31.4%	41 9.3%	59 13.4%	47 10.7%	66 15.0%	41 9.3%	28 6.4%	22 5.0%	46 10.5%	8 1.8%	74 16.8%	47 10.7%
山梨県	32	9 28.1%	2 6.3%	1 3.1%	6 18.8%	4 12.5%	7 21.9%	3 9.4%	5 15.6%	5 15.6%	0 0.0%	3 9.4%	3 9.4%

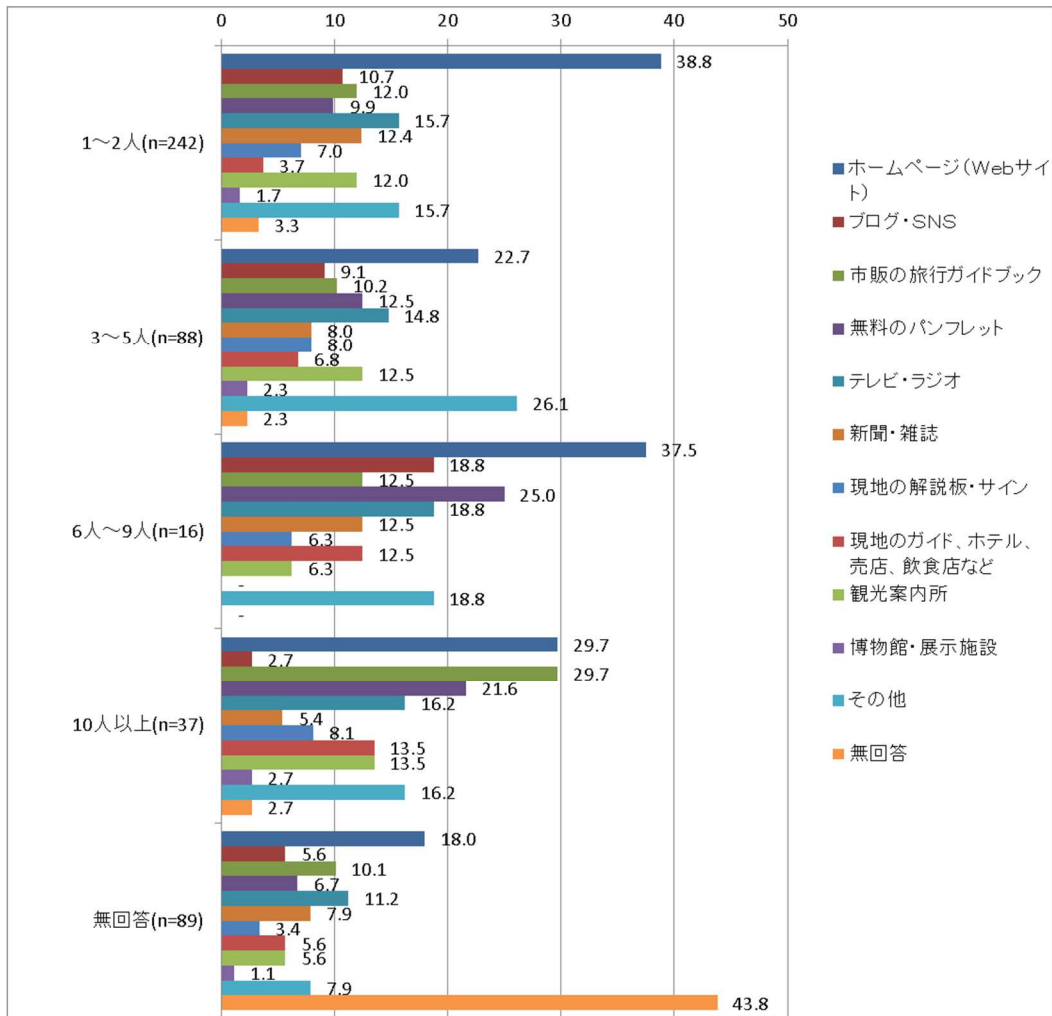
性別で見ると、男性、女性ともに「ホームページ（Webサイト）」がそれぞれ 86 件（37.9%）、58 件（30.5%）で最も高く、次いで男性は「テレビ・ラジオ」が 39 件（17.2%）、「その他」が 38 件（16.7%）、女性は「その他」が 35 件（18.4%）、「観光案内所」が 30 件（15.8%）となっている。



<性別>

	合計	Q4 情報の入手方法											
		ホームページ (Webサイト)	ブログ・SNS	市販の旅行ガイドブック	無料のパンフレット	テレビ・ラジオ	新聞・雑誌	現地の解説板・サイン	現地のガイド、ホテル、売店、飲食店など	観光案内所	博物館・展示施設	その他	無回答
男性	227	86 37.9%	25 11.0%	33 14.5%	24 10.6%	39 17.2%	22 9.7%	17 7.5%	9 4.0%	19 8.4%	6 2.6%	38 16.7%	10 4.4%
女性	190	58 30.5%	16 8.4%	26 13.7%	25 13.2%	24 12.6%	22 11.6%	12 6.3%	15 7.9%	30 15.8%	1 0.5%	35 18.4%	6 3.2%
無回答	55	3 5.5%	2 3.6%	1 1.8%	4 7.3%	7 12.7%	4 7.3%	2 3.6%	3 5.5%	2 3.6%	1 1.8%	4 7.3%	34 61.8%

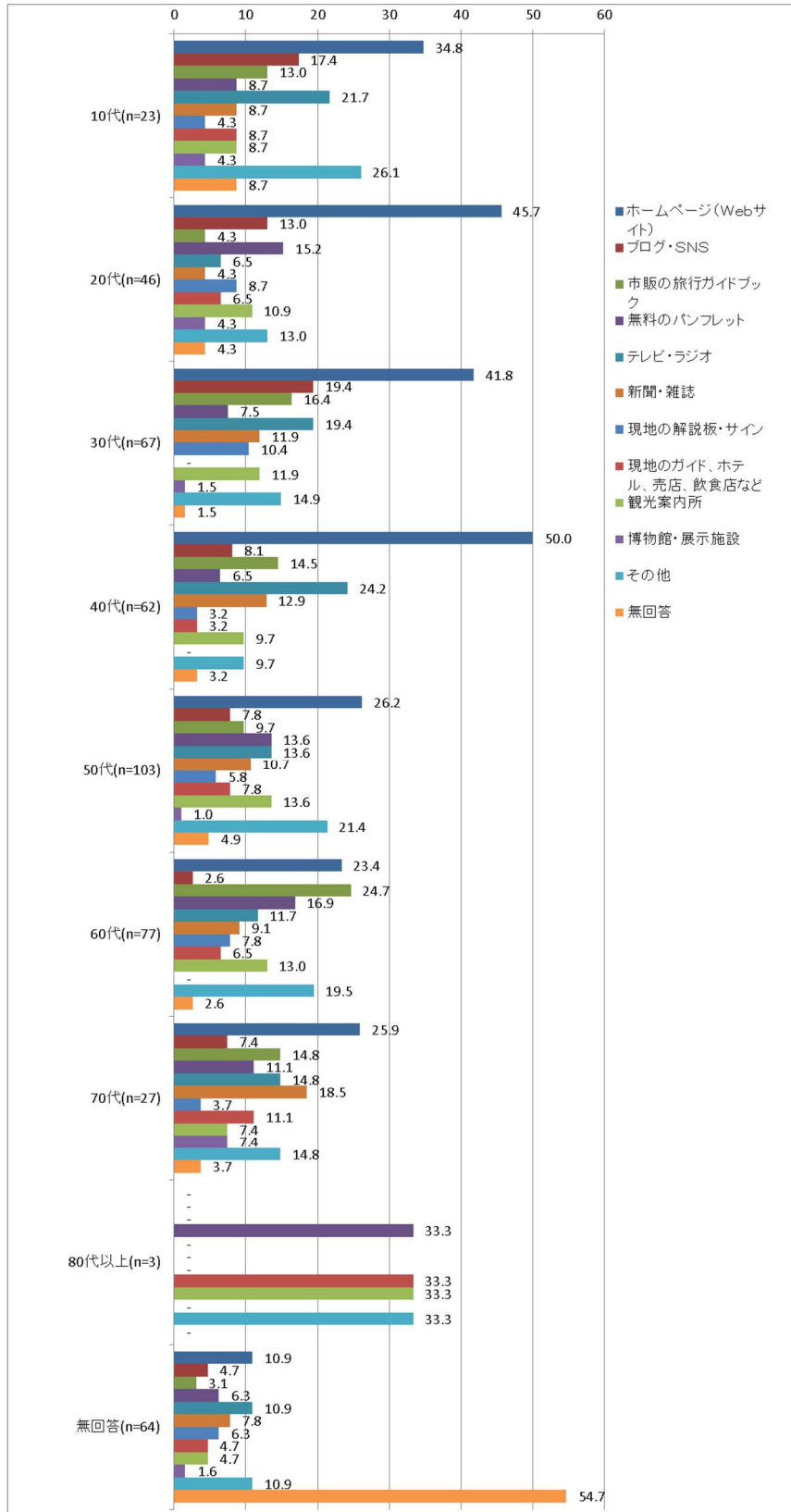
同行人数で見ると、3～5人を除く全ての同行人数で、「ホームページ（Webサイト）」が最も高く（10人以上では「市販の旅行ガイドブック」も同一）それぞれ、1～2人で94件（38.8%）、6～9人で6件（37.5%）、10人以上で11件（29.7%）となっている。3～5人では、「その他」の23件（26.1%）が最も高く、次いで「ホームページ（Webサイト）」が20件（22.7%）となっており、全体で大きな差異はみられなかった。



<同行人数>

	合計	Q4 情報の入手方法											
		ホームページ (Webサイト)	ブログ・SNS	市販の旅行ガイドブック	無料のパンフレット	テレビ・ラジオ	新聞・雑誌	現地の解説板・サイン	現地のガイド、ホテル、売店、飲食店など	観光案内所	博物館・展示施設	その他	無回答
1～2人	242	94 38.8%	26 10.7%	29 12.0%	24 9.9%	38 15.7%	30 12.4%	17 7.0%	9 3.7%	29 12.0%	4 1.7%	38 15.7%	8 3.3%
3～5人	88	20 22.7%	8 9.1%	9 10.2%	11 12.5%	13 14.8%	7 8.0%	7 8.0%	6 6.8%	11 12.5%	2 2.3%	23 26.1%	2 2.3%
6～9人	16	6 37.5%	3 18.8%	2 12.5%	4 25.0%	3 18.8%	2 12.5%	1 6.3%	2 12.5%	1 6.3%	0 0.0%	3 18.8%	0 0.0%
10人以上	37	11 29.7%	1 2.7%	11 29.7%	8 21.6%	6 16.2%	2 5.4%	3 8.1%	5 13.5%	5 13.5%	1 2.7%	6 16.2%	1 2.7%
無回答	89	16 18.0%	5 5.6%	9 10.1%	6 6.7%	10 11.2%	7 7.9%	3 3.4%	5 5.6%	5 5.6%	1 1.1%	7 7.9%	39 43.8%

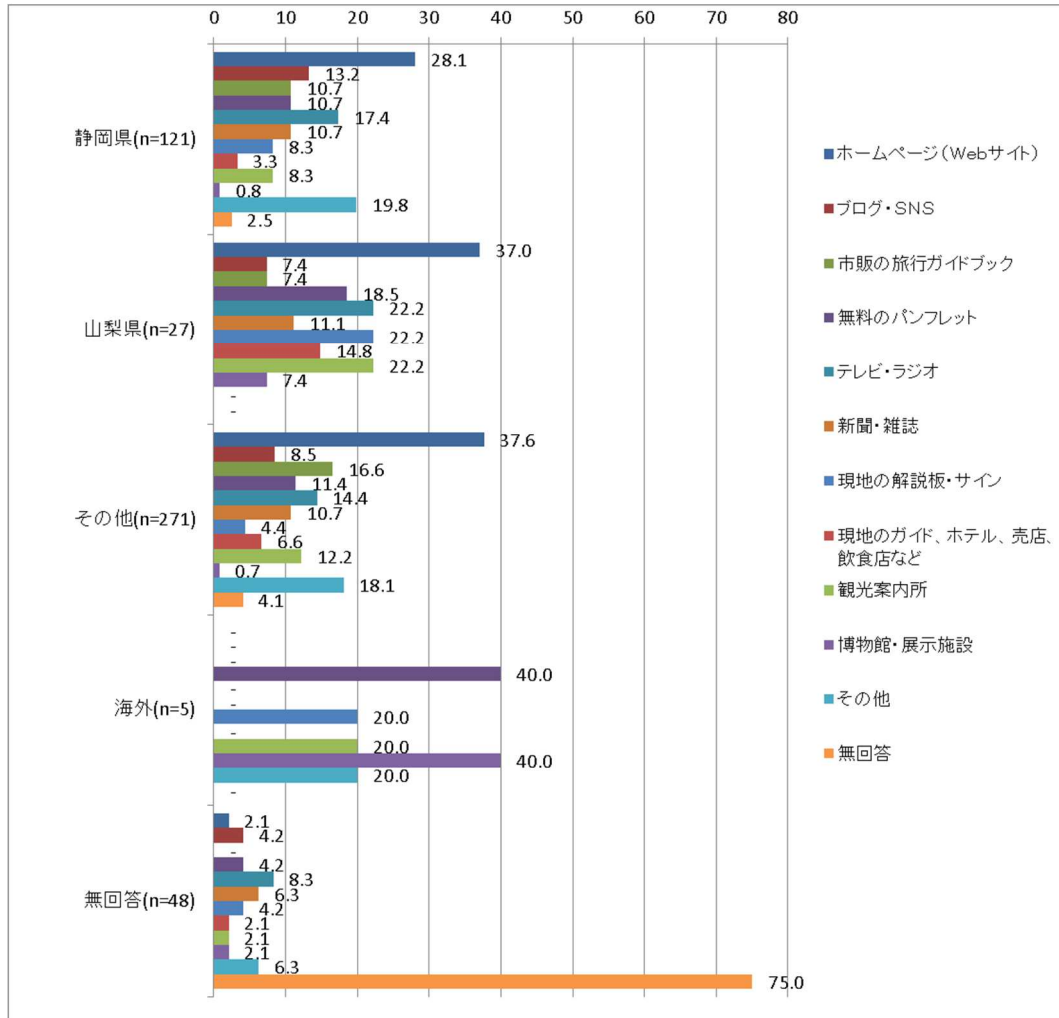
年齢で見ると、80代を除く全ての年齢で「ホームページ（Webサイト）」が最も高く年齢のよる偏りはほぼ見られない。80代では「無料パンフレット」「現地のガイド、ホテル、売店、飲食店など」「観光案内所」「その他」と現地での情報入手が多いと思われる。



<年齢>

	合計	Q4 情報の入手方法											無回答
		ホームページ (Webサイト)	ブログ・SNS	市販の旅行ガイドブック	無料のパンフレット	テレビ・ラジオ	新聞・雑誌	現地の解説板・サイン	現地のガイド、ホテル、売店、飲食店など	観光案内所	博物館・展示施設	その他	
10代	23	8 34.8%	4 17.4%	3 13.0%	2 8.7%	5 21.7%	2 8.7%	1 4.3%	2 8.7%	2 8.7%	1 4.3%	6 26.1%	2 8.7%
20代	46	21 45.7%	6 13.0%	2 4.3%	7 15.2%	3 6.5%	2 4.3%	4 8.7%	3 6.5%	5 10.9%	2 4.3%	6 13.0%	2 4.3%
30代	67	28 41.8%	13 19.4%	11 16.4%	5 7.5%	13 19.4%	8 11.9%	7 10.4%	0 0.0%	8 11.9%	1 1.5%	10 14.9%	1 1.5%
40代	62	31 50.0%	5 8.1%	9 14.5%	4 6.5%	15 24.2%	8 12.9%	2 3.2%	2 3.2%	6 9.7%	0 0.0%	6 9.7%	2 3.2%
50代	103	27 26.2%	8 7.8%	10 9.7%	14 13.6%	14 13.6%	11 10.7%	6 5.8%	8 7.8%	14 13.6%	1 1.0%	22 21.4%	5 4.9%
60代	77	18 23.4%	2 2.6%	19 24.7%	13 16.9%	9 11.7%	7 9.1%	6 7.8%	5 6.5%	10 13.0%	0 0.0%	15 19.5%	2 2.6%
70代	27	7 25.9%	2 7.4%	4 14.8%	3 11.1%	4 14.8%	5 18.5%	1 3.7%	3 11.1%	2 7.4%	2 7.4%	4 14.8%	1 3.7%
80代以上	3	0 0.0%	0 0.0%	0 0.0%	1 33.3%	0 0.0%	0 0.0%	0 0.0%	1 33.3%	1 33.3%	0 0.0%	1 33.3%	0 0.0%
無回答	64	7 10.9%	3 4.7%	2 3.1%	4 6.3%	7 10.9%	5 7.8%	4 6.3%	3 4.7%	3 4.7%	1 1.6%	7 10.9%	35 54.7%

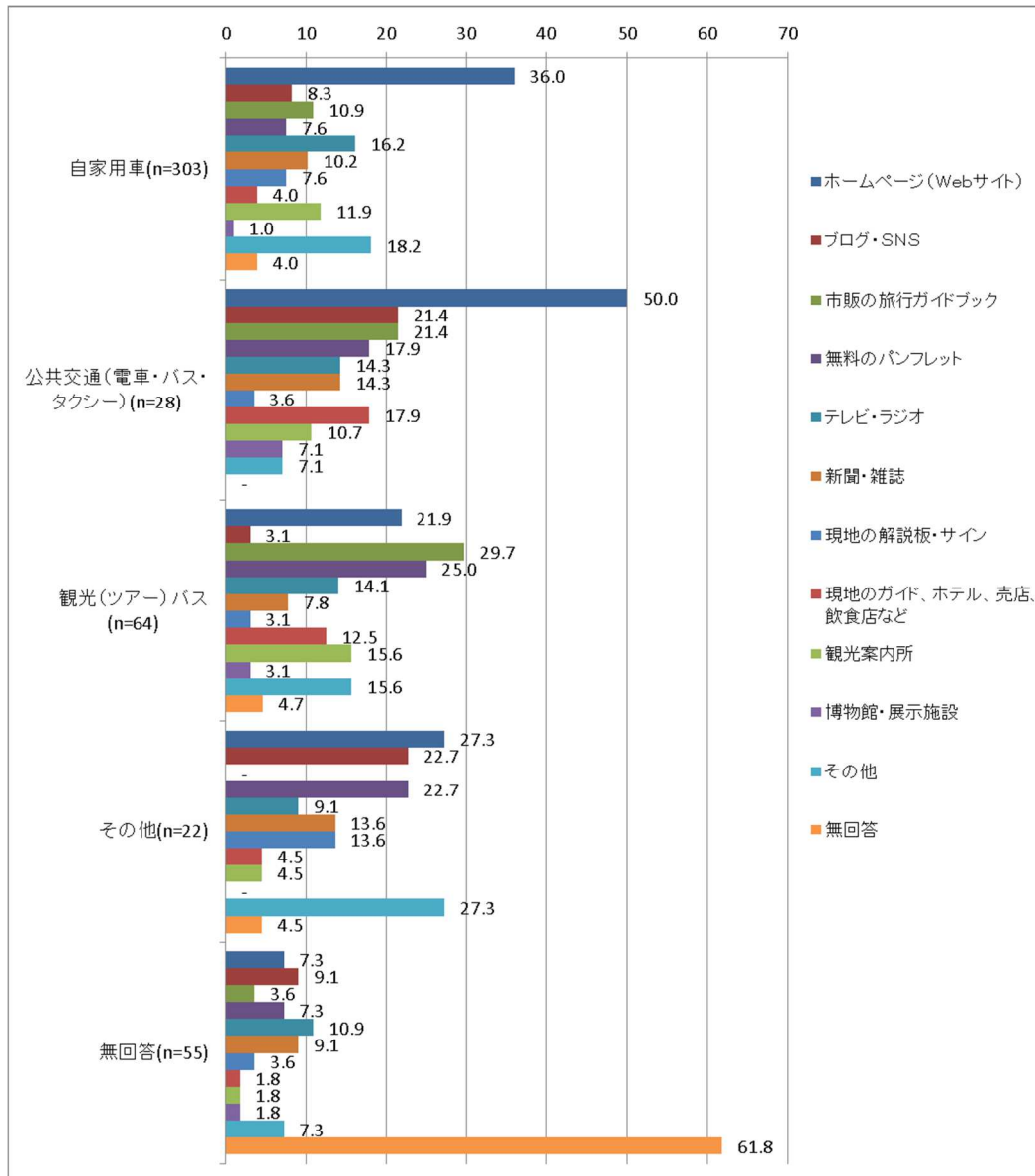
居住地で見ると、海外を除く全ての居住地で、「ホームページ（Webサイト）」が最も高く、それぞれ静岡県で34件（28.1%）、山梨県で10件（37.0%）、その他で102件（37.6%）となっている。一方、海外では「無料のパンフレット」「博物館・展示施設」が最も高く、2件（40.0%）となっている。



<居住地>

	合計	Q4 情報の入手方法											
		ホームページ (Webサイト)	ブログ・SNS	市販の旅行ガイドブック	無料のパンフレット	テレビ・ラジオ	新聞・雑誌	現地の解説板・サイン	現地のガイド、ホテル、売店、飲食店など	観光案内所	博物館・展示施設	その他	無回答
静岡県	121	34 28.1%	16 13.2%	13 10.7%	13 10.7%	21 17.4%	13 10.7%	10 8.3%	4 3.3%	10 8.3%	1 0.8%	24 19.8%	3 2.5%
山梨県	27	10 37.0%	2 7.4%	2 7.4%	5 18.5%	6 22.2%	3 11.1%	6 22.2%	4 14.8%	6 22.2%	2 7.4%	0 0.0%	0 0.0%
その他	271	102 37.6%	23 8.5%	45 16.6%	31 11.4%	39 14.4%	29 10.7%	12 4.4%	18 6.6%	33 12.2%	2 0.7%	49 18.1%	11 4.1%
海外	5	0 0.0%	0 0.0%	0 0.0%	2 40.0%	0 0.0%	0 0.0%	1 20.0%	0 0.0%	1 20.0%	2 40.0%	1 20.0%	0 0.0%
無回答	48	1 2.1%	2 4.2%	0 0.0%	2 4.2%	4 8.3%	3 6.3%	2 4.2%	1 2.1%	1 2.1%	1 2.1%	3 6.3%	36 75.0%

交通手段でみると、観光(ツアー)バスを除く全ての交通手段で、「ホームページ(Webサイト)」が高く、自家乗用車で109件(36.0%)、公共交通(電車・バス・タクシー)で14件(50.0%)、その他で6件(27.3%)となっている。一方、観光(ツアー)バスでは「市販の旅行ガイドブック」が最も高く19件(29.7%)、次いで「無料のパンフレット」が16件(25.0%)となっている。

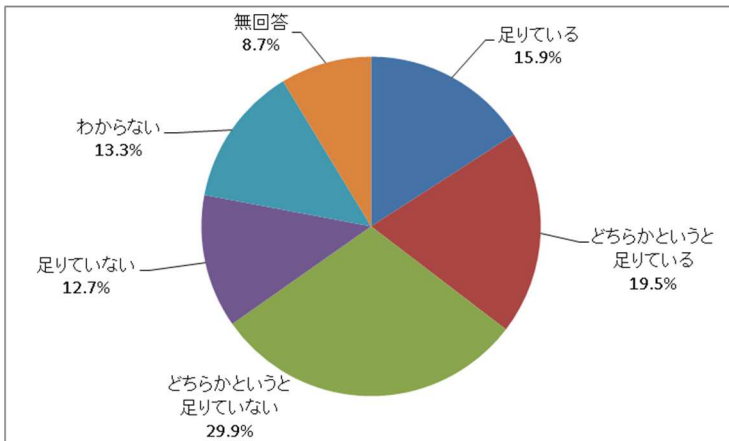


<交通手段>

	合計	Q4 情報の入手方法											
		ホームページ(Webサイト)	ブログ・SNS	市販の旅行ガイドブック	無料のパンフレット	テレビ・ラジオ	新聞・雑誌	現地の解説板・サイン	現地のガイド、ホテル、売店、飲食店など	観光案内所	博物館・展示施設	その他	無回答
自家乗用車	303	109 36.0%	25 8.3%	33 10.9%	23 7.6%	49 16.2%	31 10.2%	23 7.6%	12 4.0%	36 11.9%	3 1.0%	55 18.2%	12 4.0%
公共交通(電車・バス・タクシー)	28	14 50.0%	6 21.4%	6 21.4%	5 17.9%	4 14.3%	4 14.3%	1 3.6%	5 17.9%	3 10.7%	2 7.1%	2 7.1%	0 0.0%
観光(ツアー)バス	64	14 21.9%	2 3.1%	19 29.7%	16 25.0%	9 14.1%	5 7.8%	2 3.1%	8 12.5%	10 15.6%	2 3.1%	10 15.6%	3 4.7%
その他	22	6 27.3%	5 22.7%	0 0.0%	5 22.7%	2 9.1%	3 13.6%	3 13.6%	1 4.5%	1 4.5%	0 0.0%	6 27.3%	1 4.5%
無回答	55	4 7.3%	5 9.1%	2 3.6%	4 7.3%	6 10.9%	5 9.1%	2 3.6%	1 1.8%	1 1.8%	1 1.8%	4 7.3%	34 61.8%

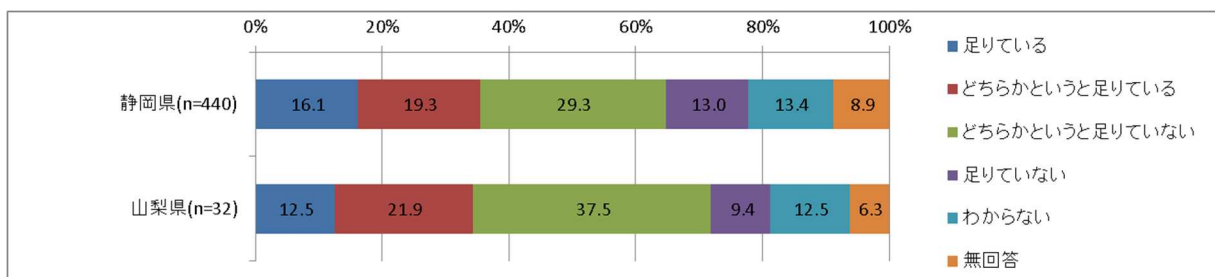
2.5 世界遺産「富士山」に関する情報発信の充足度（問5 ひとつのみ選択）

世界遺産「富士山」に関する情報発信の充足度（ひとつのみ選択）についてみると、「3. どちらかというと足りていない」が141件（29.9%）で最も高く、次いで「2. どちらかというと足りている」が92件（19.5%）、「1. 足りている」が75件（15.9%）となっている。



結果	件数	構成比率
1. 足りている	75件	15.9%
2. どちらかというと足りている	92件	19.5%
3. どちらかというと足りていない	141件	29.9%
4. 足りていない	60件	12.7%
5. わからない	63件	13.3%
無回答	41件	8.7%
合計	472件	100.0%

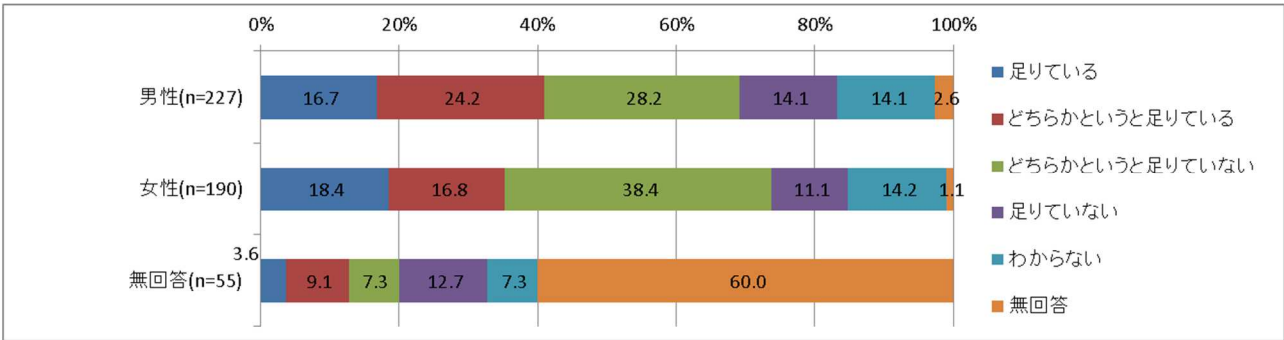
調査地点でみると静岡県、山梨県とも回答順位は同一となっており、「どちらかというと足りていない」が最も高く静岡県で129件（29.3%）、山梨県で12件（37.5%）。次いで「どちらかというと足りている」が静岡県で85件（19.3%）、山梨県で7件（21.9%）となっている。また、静岡県では「足りている」が71件（16.1%）、「わからない」が59件（13.4%）、山梨県では「足りている」と「わからない」が同一で4件（12.5%）と続く。



<調査地点>

	合計	Q5 世界遺産「富士山」に関する情報発信					
		足りている	どちらかというと足りている	どちらかというと足りていない	足りていない	わからない	無回答
静岡県	440 100.0%	71 16.1%	85 19.3%	129 29.3%	57 13.0%	59 13.4%	39 8.9%
山梨県	32 100.0%	4 12.5%	7 21.9%	12 37.5%	3 9.4%	4 12.5%	2 6.3%

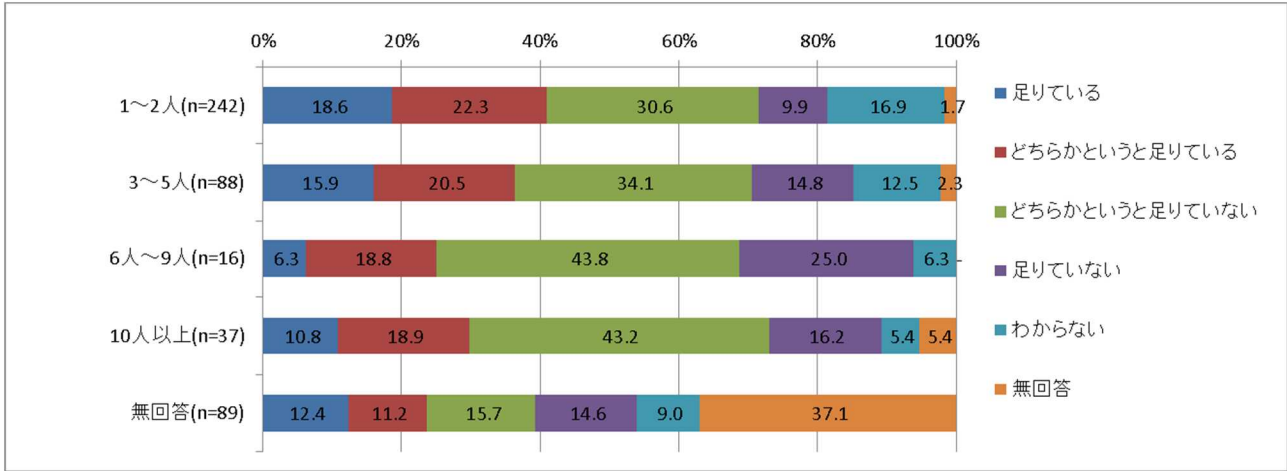
性別でみると男性、女性とも「どちらかというと足りていない」が64件(28.2%)、73件(38.4%)と最も高く、次いで、男性では「どちらかというと足りている」55件(24.2%)、「足りている」38件(16.7%)、女性では「足りている」35件(18.4%)、「どちらかというと足りている」が32件(16.8%)となっている。



<性別>

	合計	Q5 世界遺産「富士山」に関する情報発信					
		足りている	どちらかというと足りている	どちらかというと足りていない	足りていない	わからない	無回答
男性	227 100.0%	38 16.7%	55 24.2%	64 28.2%	32 14.1%	32 14.1%	6 2.6%
女性	190 100.0%	35 18.4%	32 16.8%	73 38.4%	21 11.1%	27 14.2%	2 1.1%
無回答	55 100.0%	2 3.6%	5 9.1%	4 7.3%	7 12.7%	4 7.3%	33 60.0%

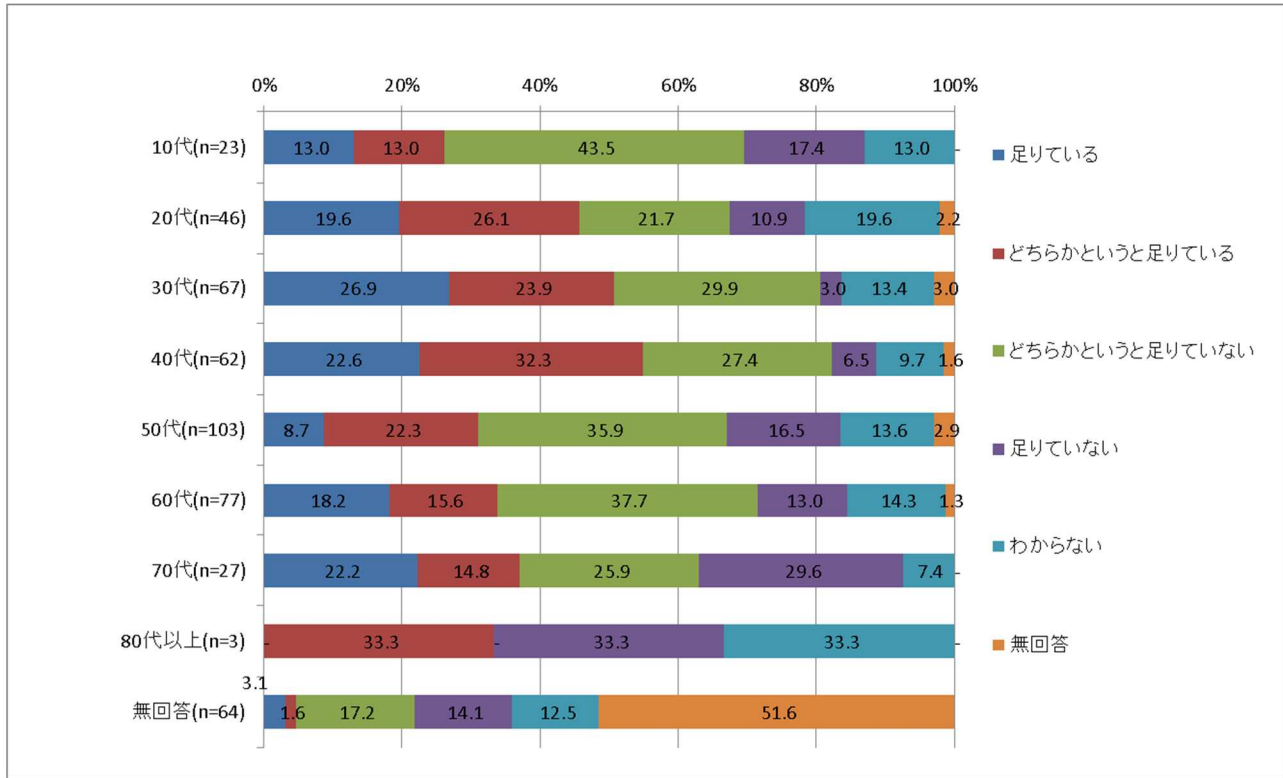
同行人数で見ると、全ての同行人数で「どちらかというと足りていない」が最も高く、1～2人で74件(9.9%)、3～5人で30件(34.1%)、6人～9人で7件(43.8%)、10人以上で16件(43.2%)となっている。



<同行人数>

	合計	Q5 世界遺産「富士山」に関する情報発信					
		足りている	どちらかという と足り ている	どちらか という と足り ていない	足りてい ない	わからない	無回答
1～2人	242 100.0%	45 18.6%	54 22.3%	74 30.6%	24 9.9%	41 16.9%	4 1.7%
3～5人	88 100.0%	14 15.9%	18 20.5%	30 34.1%	13 14.8%	11 12.5%	2 2.3%
6人～9人	16 100.0%	1 6.3%	3 18.8%	7 43.8%	4 25.0%	1 6.3%	0 0.0%
10人以上	37 100.0%	4 10.8%	7 18.9%	16 43.2%	6 16.2%	2 5.4%	2 5.4%
無回答	89 100.0%	11 12.4%	10 11.2%	14 15.7%	13 14.6%	8 9.0%	33 37.1%

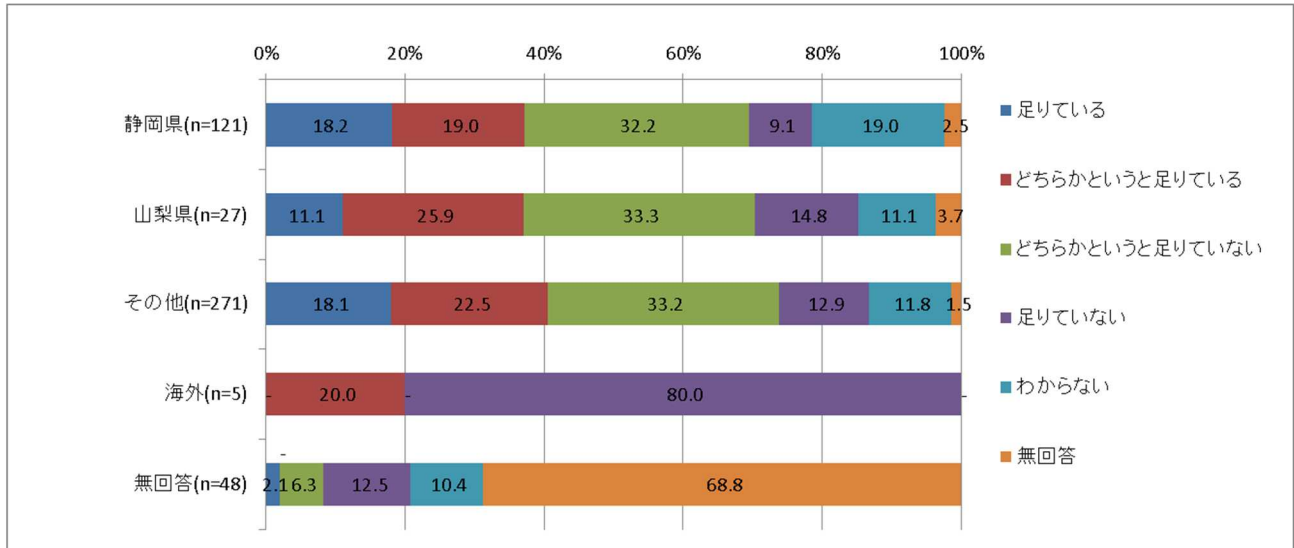
年齢でみると、10代、30代、50代、60代では「どちらかというと足りていない」が最も高く、それぞれ10件(43.5%)、20件(29.9%)、37件(35.9%)、29件(37.7%)となっている。一方、20代と40代では「どちらかというと足りている」が最も高く、20代で12件(26.1%)、40代で20件(32.3%)となっている。80代以上では「どちらかというと足りていない」「足りていない」「わからない」が1件(33.3%)となっている。



<年齢>

	合計	Q5 世界遺産「富士山」に関する情報発信					
		足りている	どちらかというと足りている	どちらかというと足りていない	足りていない	わからない	無回答
10代	23	3	3	10	4	3	0
	100.0%	13.0%	13.0%	43.5%	17.4%	13.0%	0.0%
20代	46	9	12	10	5	9	1
	100.0%	19.6%	26.1%	21.7%	10.9%	19.6%	2.2%
30代	67	18	16	20	2	9	2
	100.0%	26.9%	23.9%	29.9%	3.0%	13.4%	3.0%
40代	62	14	20	17	4	6	1
	100.0%	22.6%	32.3%	27.4%	6.5%	9.7%	1.6%
50代	103	9	23	37	17	14	3
	100.0%	8.7%	22.3%	35.9%	16.5%	13.6%	2.9%
60代	77	14	12	29	10	11	1
	100.0%	18.2%	15.6%	37.7%	13.0%	14.3%	1.3%
70代	27	6	4	7	8	2	0
	100.0%	22.2%	14.8%	25.9%	29.6%	7.4%	0.0%
80代以上	3	0	1	0	1	1	0
	100.0%	0.0%	33.3%	0.0%	33.3%	33.3%	0.0%
無回答	64	2	1	11	9	8	33
	100.0%	3.1%	1.6%	17.2%	14.1%	12.5%	51.6%

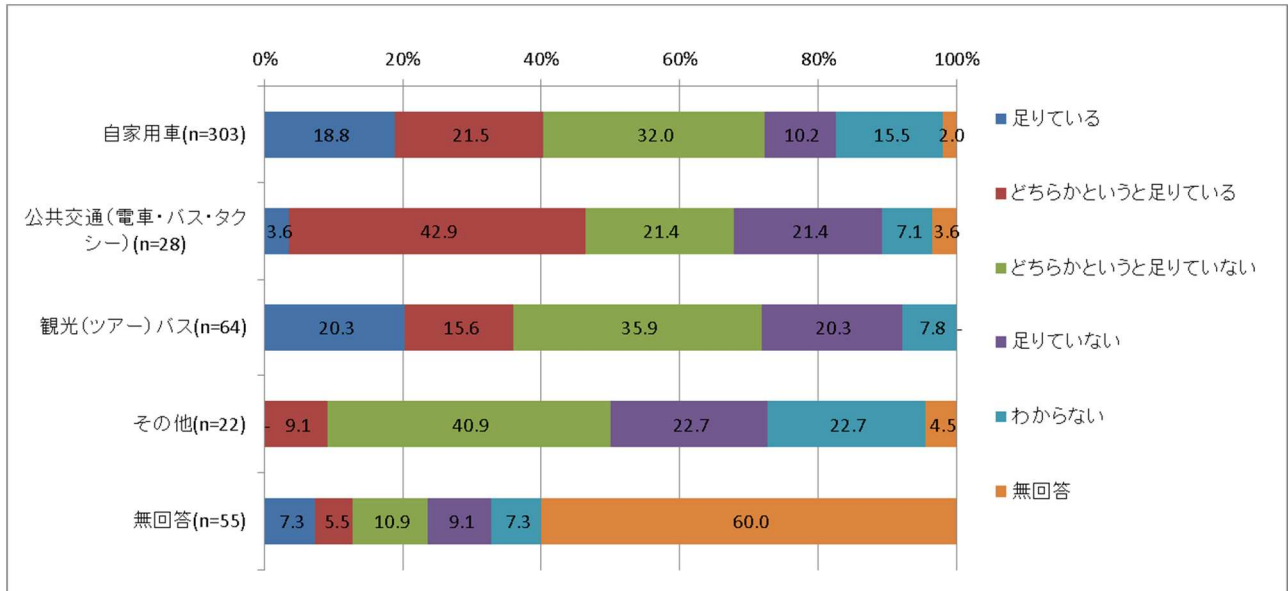
居住地で見ると、海外を除く全ての居住地で上位2位が同一で「どちらかというと足りていない」が最も高く、静岡県で39件(32.2%)、山梨県で9件(33.3%)、その他で90件(33.2%)となり、次いで「どちらかというと足りている」が静岡県で23件(19.0%)、山梨県で7件(25.9%)、その他61件(22.5%)となっている。一方、海外では「足りていない」が4件(80.0%)で最も高く、次いで、「どちらかというと足りている」が1件(20.0%)となっている。



<居住地>

	合計	Q5 世界遺産「富士山」に関する情報発信					
		足りている	どちらかという と足り ている	どちらか という と足り ていない	足りてい ない	わからない	無回答
静岡県	121 100.0%	22 18.2%	23 19.0%	39 32.2%	11 9.1%	23 19.0%	3 2.5%
山梨県	27 100.0%	3 11.1%	7 25.9%	9 33.3%	4 14.8%	3 11.1%	1 3.7%
その他	271 100.0%	49 18.1%	61 22.5%	90 33.2%	35 12.9%	32 11.8%	4 1.5%
海外	5 100.0%	0 0.0%	1 20.0%	0 0.0%	4 80.0%	0 0.0%	0 0.0%
無回答	48 100.0%	1 2.1%	0 0.0%	3 6.3%	6 12.5%	5 10.4%	33 68.8%

交通手段でみると、公共交通（電車・バス・タクシー）以外の全ての交通手段で「どちらかというと足りていない」が高く、公共交通（電車・バス・タクシー）では「どちらかというと足りている」が12件（42.9%）となっている。



<交通手段>

	合計	Q5 世界遺産「富士山」に関する情報発信					
		足りている	どちらかという と足り ている	どちらか という と足り ていない	足りていな い	わからない	無回答
自家用車	303 100.0%	57 18.8%	65 21.5%	97 32.0%	31 10.2%	47 15.5%	6 2.0%
公共交通(電車・バス・ タクシー)	28 100.0%	1 3.6%	12 42.9%	6 21.4%	6 21.4%	2 7.1%	1 3.6%
観光(ツアー)バス	64 100.0%	13 20.3%	10 15.6%	23 35.9%	13 20.3%	5 7.8%	0 0.0%
その他	22 100.0%	0 0.0%	2 9.1%	9 40.9%	5 22.7%	5 22.7%	1 4.5%
無回答	55 100.0%	4 7.3%	3 5.5%	6 10.9%	5 9.1%	4 7.3%	33 60.0%

2.6 世界遺産「富士山」に関して充実して欲しい情報と伝達方法（問6 自由記述）

- SNS の活用による情報発信
- ホームページの充実
- 現地の天候に関する情報
- 富士山の歴史について
- 世界遺産ツアーコースの設定
- 宿の情報
- 外国人向けの情報発信
- 信仰の山であることの PR
- 富士山の自然についての情報発信
- 富士山の環境保護の取り組みについての PR
- 衛生面、安全面（登山者）のマナーについて
- イベント情報
- 周辺のグルメ情報
- 周辺地域を含む観光コースの紹介
- 富士山周辺の関連施設（有料のもの）をお得に回ることができるミュージアムパスの創設

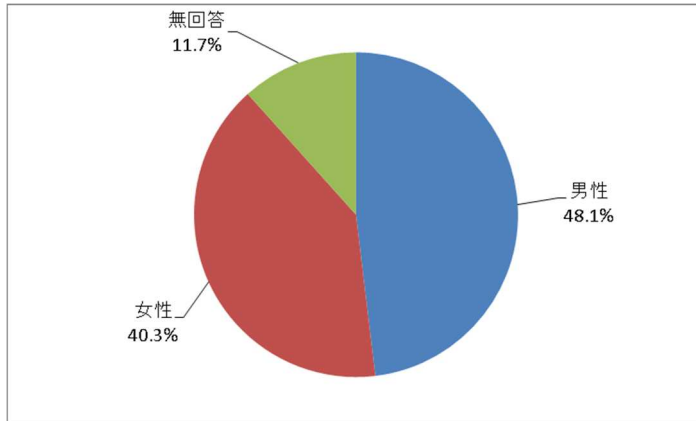
2.7 意見・感想等（自由記述）

- 案内所、ガイドが親切であった（多数）
- また来たい（多数）
- 風景がすばらしい（多数）
- 信仰の対象であることの周知
- タッチパネル方式、立ったままで見ると大変だった。若者は大丈夫と思うが。
- ハイテク展示が素晴らしい。
- 大変良い施設が出来たと喜んでいる。
- 三保の松原で子供達も遊べる場所（施設）が欲しい。雨天時での施設の充実を希望。
- 須走口五合目の駐車場が不便。
- 日本人の「心のふるさと」（山）を大切に守りぬくことが必要である。
- 駐車場、トイレなど整備され、子連れでも来やすい。
- 世界文化遺産と表記すべき。
- 「田子浦ふりむけ…」→この歌の表示と説明が欲しい。
- 富士吉田口から五合目は、外国人観光客が一杯で閉口している。もっと情報発信し、五合目も開発して、人の流れを分散してほしい。
- 外国人観光客のマナーが悪すぎる。日本の文化や作法などを予め理解してから訪問してくれるようにしてはいかがか。
- もっと情報が欲しい。
- 日本の宝。大切にしたい。
- 未来に向けて大切にしたい。（世界遺産となった富士山）
- 遺産は後世に残すべきものであり、観光優先はよくない。
- 古くからの富士山の歴史などもっとわかりやすくNHKなどで特番してほしい
- 富士浅間神社は初めて来たけど、こんな大きな神社だとは知らなかった。また来たい。

2.8 回答者属性

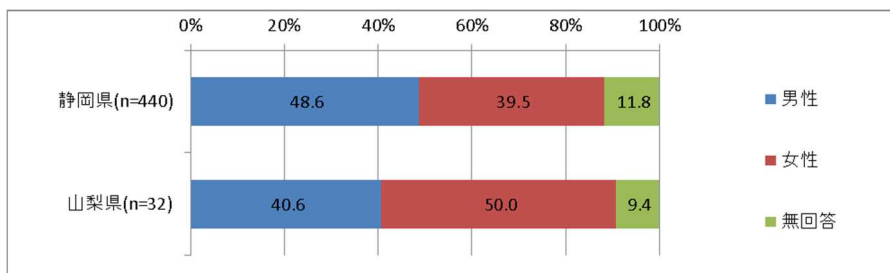
1. 性別

回答者を性別でみると「男性」が227件（48.1%）、「女性」が190件（40.3%）で、やや男性が多くなっている。



結果	件数	構成比率
1. 男性	227件	48.1%
2. 女性	190件	40.3%
無回答	55件	11.7%
合計	472件	100.0%

調査地点でみると、静岡県では「男性」が214件（48.6%）、「女性」が174件（39.5%）と男性が多くなっている。山梨県では「男性」が13件（40.6%）、「女性」が16件（50.0%）と女性がやや多くなっている。

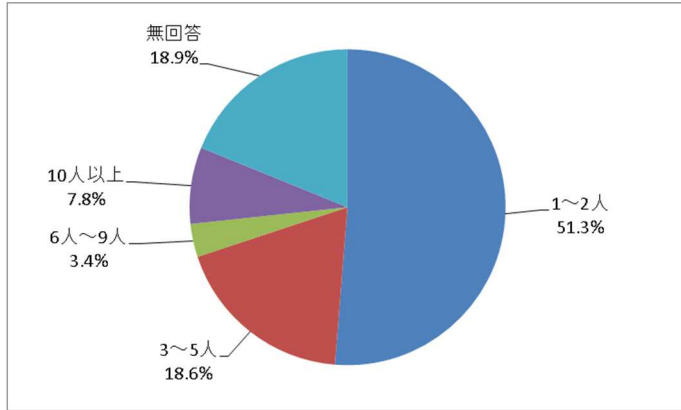


<調査地点>

	合計	性別		
		男性	女性	無回答
静岡県	440 100.0%	214 48.6%	174 39.5%	52 11.8%
山梨県	32 100.0%	13 40.6%	16 50.0%	3 9.4%

2. 同行人数

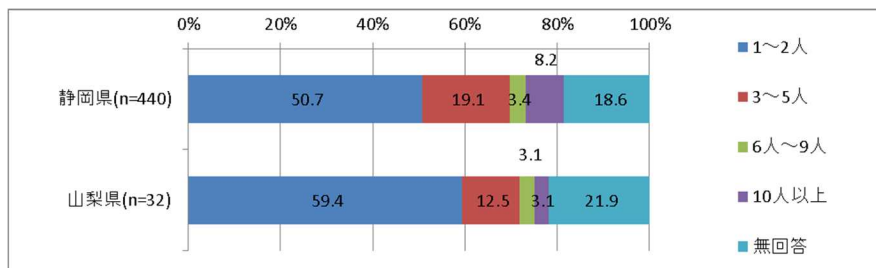
同行人数で見ると、「1～2人」が242件(51.3%)と最も高く、次いで「3～5人」が88件(18.6%)、となっている。



人数別	件数
1人	75件
2人	167件
3人	38件
4人	34件
5人	16件
6人	8件
7人	5件
8人	3件
9人	0件

結果	件数	構成比率
1. 1～2人	242件	51.3%
2. 3～5人	88件	18.6%
3. 6人～9人	16件	3.4%
4. 10人以上	37件	7.8%
無回答	89件	18.9%
合計	472件	100.0%

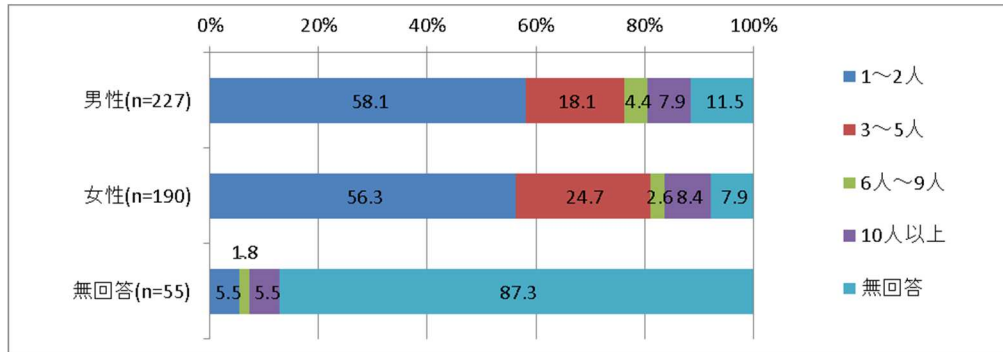
調査地点で見ると静岡県、山梨県とも「1～2人」がそれぞれ223件(50.7%)、19件(59.4%)で最も高く、5割超を占めている。次いで静岡県、山梨県ともに「3～5人」が続き、それぞれ84件(19.1%)、4件(12.5%)となっている。



<調査地点>

	合計	同行人数				
		1～2人	3～5人	6人～9人	10人以上	無回答
静岡県	440	223	84	15	36	82
	100.0%	50.7%	19.1%	3.4%	8.2%	18.6%
山梨県	32	19	4	1	1	7
	100.0%	59.4%	12.5%	3.1%	3.1%	21.9%

性別で見ると男性、女性ともに、「1～2人」がそれぞれ132件（58.1%）、107件（56.3%）で最も高い。次いで男性、女性ともに「3～5人」が続き、それぞれ41件（18.1%）、47件（24.7%）となっている。

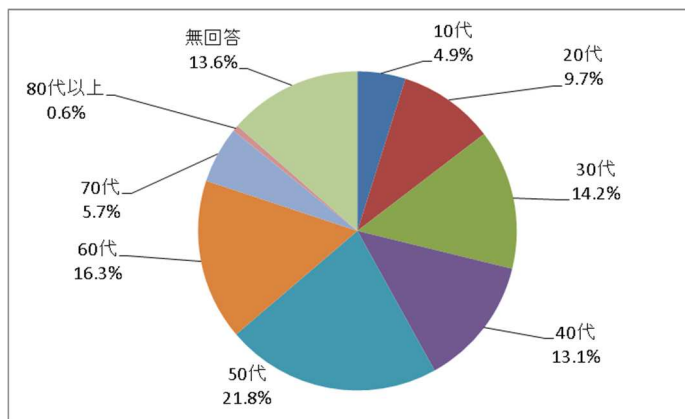


<性別>

	合計	同行人数				
		1～2人	3～5人	6人～9人	10人以上	無回答
男性	227 100.0%	132 58.1%	41 18.1%	10 4.4%	18 7.9%	26 11.5%
女性	190 100.0%	107 56.3%	47 24.7%	5 2.6%	16 8.4%	15 7.9%
無回答	55 100.0%	3 5.5%	0 0.0%	1 1.8%	3 5.5%	48 87.3%

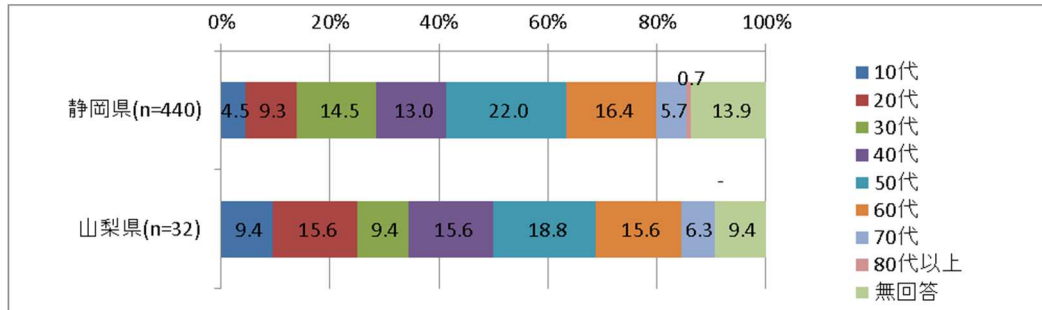
3. 年齢

年齢で見ると、「50代」が103件（21.8%）で最も高く、次いで「60代」が77件（16.3%）、「30代」が67件（14.2%）となっており、あわせて247件（52.3%）と5割を超えている。「10代」は23件（4.9%）、「80代以上」は3件（0.6%）でともに低い。



結果	件数	構成比率
1. 10代	23件	4.9%
2. 20代	46件	9.7%
3. 30代	67件	14.2%
4. 40代	62件	13.1%
5. 50代	103件	21.8%
6. 60代	77件	16.3%
7. 70代	27件	5.7%
8. 80代以上	3件	0.6%
無回答	64件	13.6%
合計	472件	100.0%

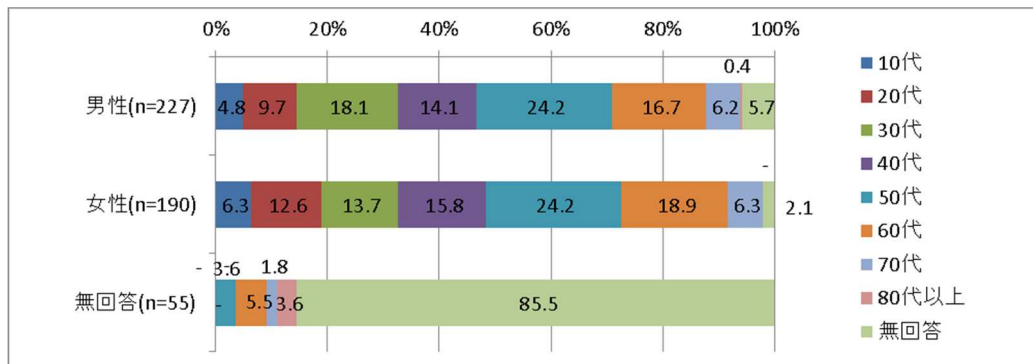
調査地点でみると山梨県、静岡県ともに「50代」が最も高く、静岡県で97件(22.0%)、山梨県で6件(18.8%)となっている。次いで、山梨県では「20代」「40代」「60代」が同一で5件(15.6%)、静岡県では「60代」72件(16.4%)、「30代」(14.5%)となっている。



<調査地点>

	合計	年齢								
		10代	20代	30代	40代	50代	60代	70代	80代以上	無回答
静岡県	440	20	41	64	57	97	72	25	3	61
	100.0%	4.5%	9.3%	14.5%	13.0%	22.0%	16.4%	5.7%	0.7%	13.9%
山梨県	32	3	5	3	5	6	5	2	0	3
	100.0%	9.4%	15.6%	9.4%	15.6%	18.8%	15.6%	6.3%	0.0%	9.4%

性別でみると、男性、女性で「50代」がそれぞれ55件(24.2%)、46件(24.2%)でともに最も高い。次に男性は「30代」41件(18.1%)、女性は「60代」36件(18.9%)が続く。

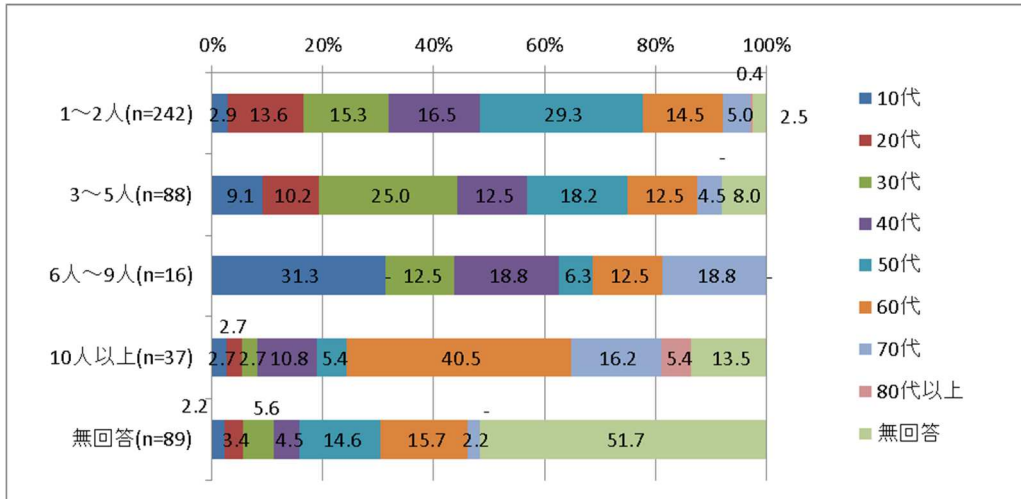


<性別>

	合計	年齢								
		10代	20代	30代	40代	50代	60代	70代	80代以上	無回答
男性	227	11	22	41	32	55	38	14	1	13
	100.0%	4.8%	9.7%	18.1%	14.1%	24.2%	16.7%	6.2%	0.4%	5.7%
女性	190	12	24	26	30	46	36	12	0	4
	100.0%	6.3%	12.6%	13.7%	15.8%	24.2%	18.9%	6.3%	0.0%	2.1%
無回答	55	0	0	0	0	2	3	1	2	47
	100.0%	0.0%	0.0%	0.0%	0.0%	3.6%	5.5%	1.8%	3.6%	85.5%

同行人数でみると、1～2人では「50代」が71件（29.3%）で最も高く、次いで「40代」と「60代」が40件（16.5%）、35件（14.5%）となっている。

3～5人では「30代」が22件（25.0%）、6～9人では「10代」が5件（31.3%）、10人以上では「60代」が15件（40.5%）と最も高くなっている。

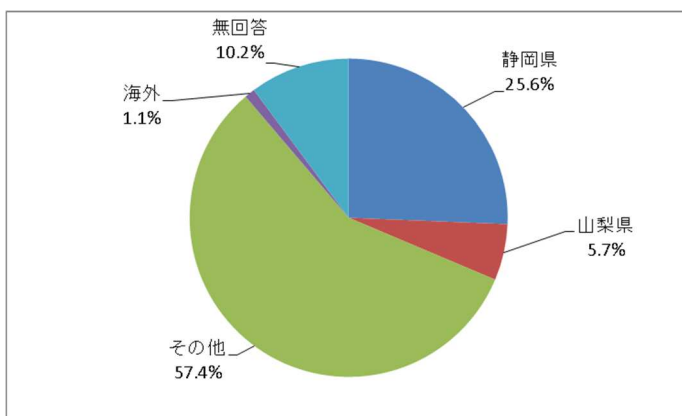


<同行人数>

	合計	年齢								
		10代	20代	30代	40代	50代	60代	70代	80代以上	無回答
1～2人	242	7	33	37	40	71	35	12	1	6
	100.0%	2.9%	13.6%	15.3%	16.5%	29.3%	14.5%	5.0%	0.4%	2.5%
3～5人	88	8	9	22	11	16	11	4	0	7
	100.0%	9.1%	10.2%	25.0%	12.5%	18.2%	12.5%	4.5%	0.0%	8.0%
6人～9人	16	5	0	2	3	1	2	3	0	0
	100.0%	31.3%	0.0%	12.5%	18.8%	6.3%	12.5%	18.8%	0.0%	0.0%
10人以上	37	1	1	1	4	2	15	6	2	5
	100.0%	2.7%	2.7%	2.7%	10.8%	5.4%	40.5%	16.2%	5.4%	13.5%
無回答	89	2	3	5	4	13	14	2	0	46
	100.0%	2.2%	3.4%	5.6%	4.5%	14.6%	15.7%	2.2%	0.0%	51.7%

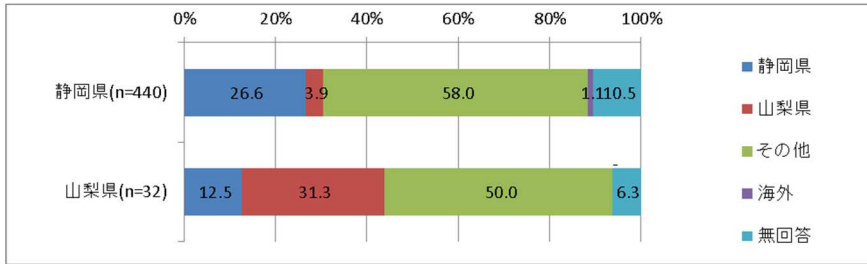
4. 居住地

居住地でみると、「その他」が271件（57.4%）で最も高く、次いで「静岡県」が121件（25.6%）、「山梨県」が27件（5.7%）となっており、山梨県、静岡県以外の国内の地域から多くの来訪者を得ている様子が見える。



結果	件数	構成比率
1. 静岡県	121 件	25.6%
2. 山梨県	27 件	5.7%
3. その他	271 件	57.4%
4. 海外	5 件	1.1%
無回答	48 件	10.2%
合計	472 件	100.0%

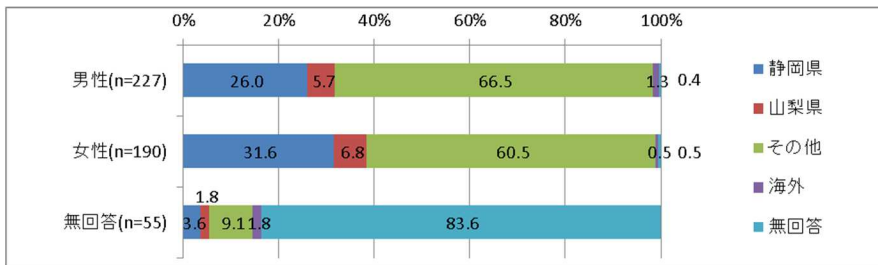
調査地点で見ると静岡県、山梨県ともに「その他」が最も高く 255 件 (58.0%)、16 件 (50.0%) となっている。地元の「山梨県」は 10 件 (31.3%)、「静岡県」は 117 件 (26.6%) と地元よりも県外からの来訪者が多い。



<調査地点>

	合計	居住地				
		静岡県	山梨県	その他	海外	無回答
静岡県	440 100.0%	117 26.6%	17 3.9%	255 58.0%	5 1.1%	46 10.5%
山梨県	32 100.0%	4 12.5%	10 31.3%	16 50.0%	0 0.0%	2 6.3%

居住地は、男性、女性ともに「その他」が 151 件 (66.5%)、115 件 (60.5%) で最も高く、割合もほぼ同程度となっている。次いで、男性、女性とも「静岡県」、「山梨県」の順となっている。



<性別>

	合計	居住地				
		静岡県	山梨県	その他	海外	無回答
男性	227 100.0%	59 26.0%	13 5.7%	151 66.5%	3 1.3%	1 0.4%
女性	190 100.0%	60 31.6%	13 6.8%	115 60.5%	1 0.5%	1 0.5%
無回答	55 100.0%	2 3.6%	1 1.8%	5 9.1%	1 1.8%	46 83.6%

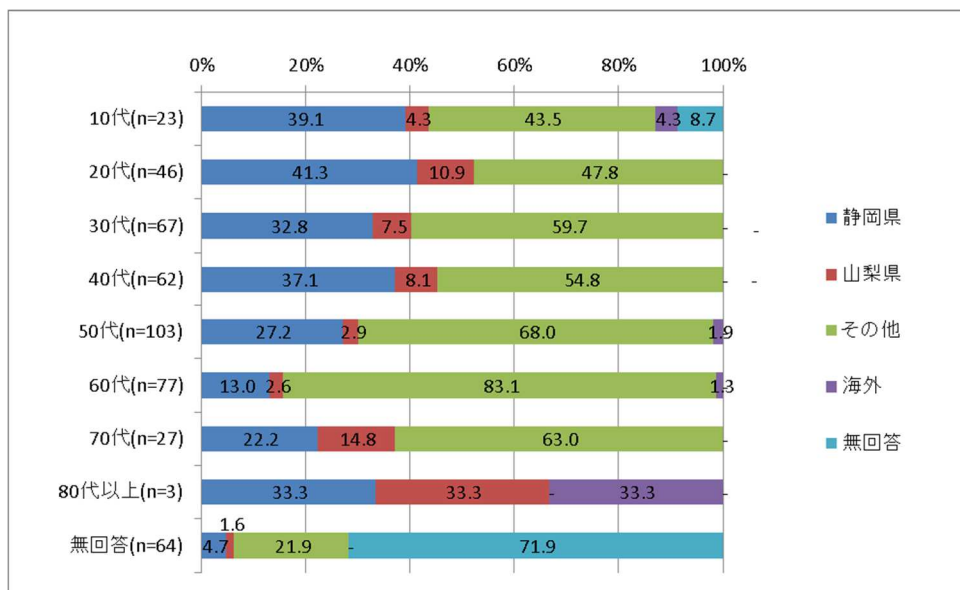
同行人数で見ると、全ての同行人数で「その他」が最も高く、中でも、10人以上では34件(91.9%)と9割を超えている。



<同行人数>

	合計	居住地				
		静岡県	山梨県	その他	海外	無回答
1~2人	242	66	15	157	3	1
	100.0%	27.3%	6.2%	64.9%	1.2%	0.4%
3~5人	88	32	5	50	1	0
	100.0%	36.4%	5.7%	56.8%	1.1%	0.0%
6人~9人	16	5	4	7	0	0
	100.0%	31.3%	25.0%	43.8%	0.0%	0.0%
10人以上	37	1	0	34	1	1
	100.0%	2.7%	0.0%	91.9%	2.7%	2.7%
無回答	89	17	3	23	0	46
	100.0%	19.1%	3.4%	25.8%	0.0%	51.7%

年齢で見ると、80代以上を除く全ての年齢で「その他」が最も高く、中でも、60代では64件(83.1%)と8割を超えている。80代では「静岡県」、「山梨県」、「海外」が同一で、1件(33.3%)となっている。

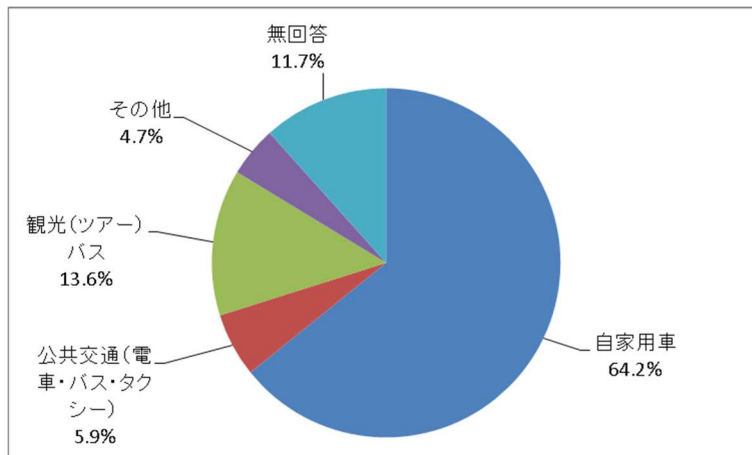


<年齢>

	合計	居住地				
		静岡県	山梨県	その他	海外	無回答
10代	23 100.0%	9 39.1%	1 4.3%	10 43.5%	1 4.3%	2 8.7%
20代	46 100.0%	19 41.3%	5 10.9%	22 47.8%	0 0.0%	0 0.0%
30代	67 100.0%	22 32.8%	5 7.5%	40 59.7%	0 0.0%	0 0.0%
40代	62 100.0%	23 37.1%	5 8.1%	34 54.8%	0 0.0%	0 0.0%
50代	103 100.0%	28 27.2%	3 2.9%	70 68.0%	2 1.9%	0 0.0%
60代	77 100.0%	10 13.0%	2 2.6%	64 83.1%	1 1.3%	0 0.0%
70代	27 100.0%	6 22.2%	4 14.8%	17 63.0%	0 0.0%	0 0.0%
80代以上	3 100.0%	1 33.3%	1 33.3%	0 0.0%	1 33.3%	0 0.0%
無回答	64 100.0%	3 4.7%	1 1.6%	14 21.9%	0 0.0%	46 71.9%

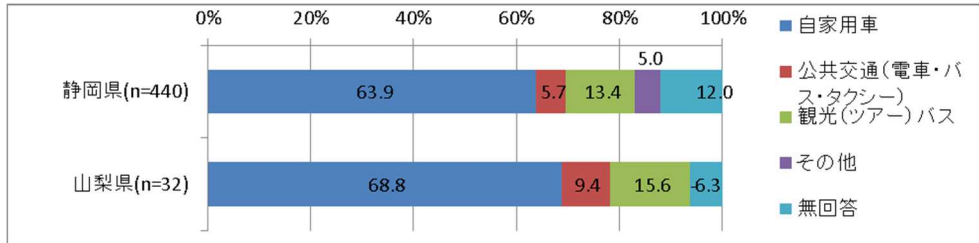
5. 交通手段

交通手段でみると、「1. 自家用車」が 303 件（64.2%）で最も高く、次いで「3. 観光（ツアー）バス」が 64 件（13.6%）、「2. 公共交通（電車・バス・タクシー）」が 28 件（5.9%）となっている。



結果	件数	構成比率
1. 自家用車	303 件	64.2%
2. 公共交通(電車・バス・タクシー)	28 件	5.9%
3. 観光(ツアー)バス	64 件	13.6%
4. その他	22 件	4.7%
無回答	55 件	11.7%
合計	472 件	100.0%

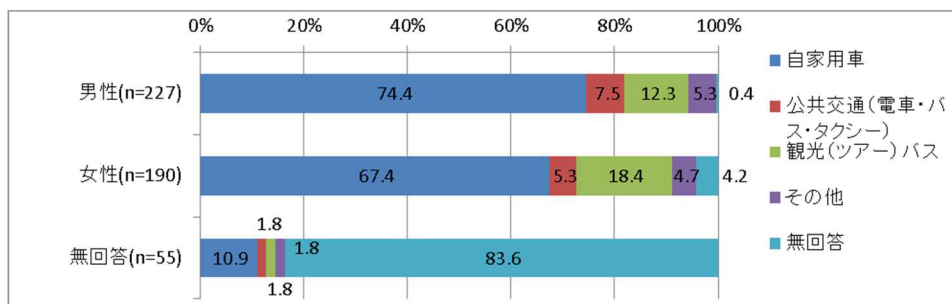
調査地点でみると静岡県、山梨県ともに「自家用車」が最も高く281件(63.9%)、22件(68.8%)と6割を占めている。また、静岡県、山梨県ともに次いで「観光(ツアー)バス」、「公共交通(電車・バス・タクシー) 」となっている。



<調査地点>

	合計	交通手段				
		自家用車	公共交通(電車・バス・タクシー)	観光(ツアー)バス	その他	無回答
静岡県	440	281	25	59	22	53
	100.0%	63.9%	5.7%	13.4%	5.0%	12.0%
山梨県	32	22	3	5	0	2
	100.0%	68.8%	9.4%	15.6%	0.0%	6.3%

性別でみると男性、女性ともに「自家用車」がそれぞれ169件(74.4%)、128件(67.4%)と最も高い。次いで「観光(ツアー)バス」が28件(12.3%)、35件(18.4%)、公共交通(電車・バス・タクシー)が17件(7.5%)、10件(5.3%)と性別による差異は認められない。



<性別>

	合計	交通手段				
		自家用車	公共交通(電車・バス・タクシー)	観光(ツアー)バス	その他	無回答
男性	227	169	17	28	12	1
	100.0%	74.4%	7.5%	12.3%	5.3%	0.4%
女性	190	128	10	35	9	8
	100.0%	67.4%	5.3%	18.4%	4.7%	4.2%
無回答	55	6	1	1	1	46
	100.0%	10.9%	1.8%	1.8%	1.8%	83.6%

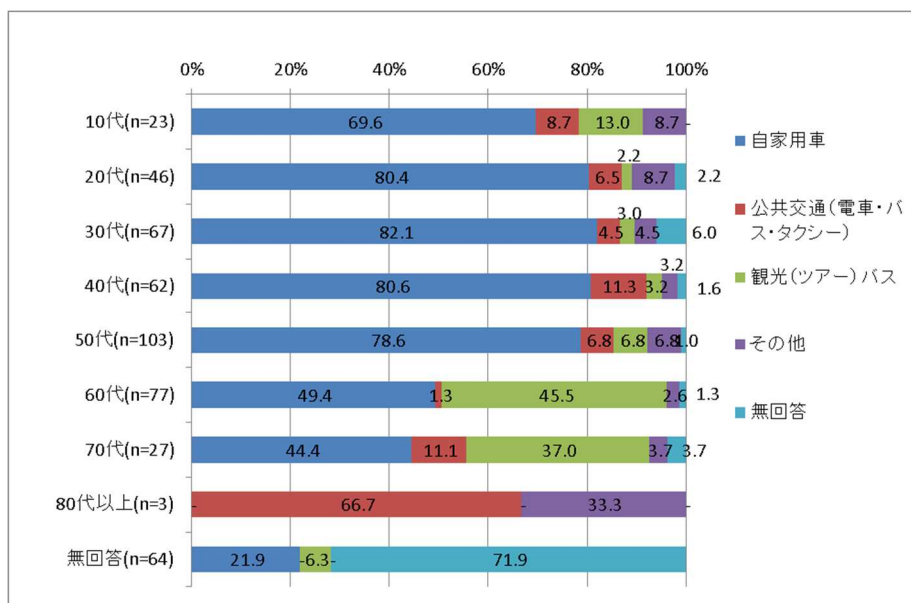
同行人数で見ると、10人以上を除く全ての同行人数で「自家用車」が最も高く、1～2人で188件(77.7%)、3～5人で69件(78.4%)、6～9人で11件(68.8%)になっている。一方、10人以上では「観光(ツアー)バス」が26件(70.3%)で最も高く、7割を占めている。



<同行人数>

	合計	交通手段				
		自家用車	公共交通(電車・バス・タクシー)	観光(ツアー)バス	その他	無回答
1～2人	242 100.0%	188 77.7%	14 5.8%	23 9.5%	14 5.8%	3 1.2%
3～5人	88 100.0%	69 78.4%	5 5.7%	6 6.8%	4 4.5%	4 4.5%
6人～9人	16 100.0%	11 68.8%	2 12.5%	2 12.5%	1 6.3%	0 0.0%
10人以上	37 100.0%	2 5.4%	6 16.2%	26 70.3%	1 2.7%	2 5.4%
無回答	89 100.0%	33 37.1%	1 1.1%	7 7.9%	2 2.2%	46 51.7%

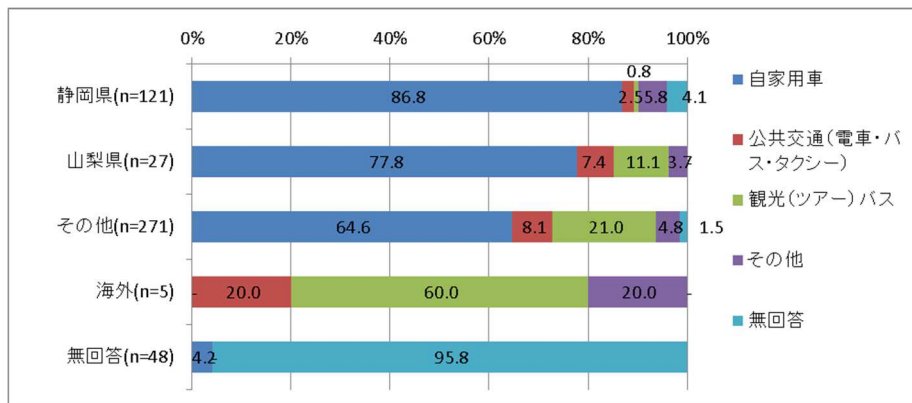
年齢で見ると、80代を除く全ての年齢で「自家用車」が最も高く、中でも[20代～40代]では37件(80.4%)、55件(82.1%)、50件(80.6%)と8割を超えている。60代以降では年齢が上がるほど自家用車の割合が低くなる傾向がみられる。10代でも自家用車が16件(69.6%)と高いが、家族等が運転する自家用車に同乗して来訪していることが背景にあると思われる。[80代]では、「公共交通(電車・バス・タクシー)」が2件(66.7%)と最も高くなっている。



<年齢>

	合計	交通手段				無回答
		自家用車	公共交通 (電車・バス・タクシー)	観光(ツアー)バス	その他	
10代	23 100.0%	16 69.6%	2 8.7%	3 13.0%	2 8.7%	0 0.0%
20代	46 100.0%	37 80.4%	3 6.5%	1 2.2%	4 8.7%	1 2.2%
30代	67 100.0%	55 82.1%	3 4.5%	2 3.0%	3 4.5%	4 6.0%
40代	62 100.0%	50 80.6%	7 11.3%	2 3.2%	2 3.2%	1 1.6%
50代	103 100.0%	81 78.6%	7 6.8%	7 6.8%	7 6.8%	1 1.0%
60代	77 100.0%	38 49.4%	1 1.3%	35 45.5%	2 2.6%	1 1.3%
70代	27 100.0%	12 44.4%	3 11.1%	10 37.0%	1 3.7%	1 3.7%
80代以上	3 100.0%	0 0.0%	2 66.7%	0 0.0%	1 33.3%	0 0.0%
無回答	64 100.0%	14 21.9%	0 0.0%	4 6.3%	0 0.0%	46 71.9%

居住地でみると、[海外]を除く全ての居住地で「自家用車」が最も高く、中でも、静岡県では105件(86.8%)と8割に達している。



<居住地>

	合計	交通手段				無回答
		自家用車	公共交通 (電車・バス・タクシー)	観光(ツアー)バス	その他	
静岡県	121 100.0%	105 86.8%	3 2.5%	1 0.8%	7 5.8%	5 4.1%
山梨県	27 100.0%	21 77.8%	2 7.4%	3 11.1%	1 3.7%	0 0.0%
その他	271 100.0%	175 64.6%	22 8.1%	57 21.0%	13 4.8%	4 1.5%
海外	5 100.0%	0 0.0%	1 20.0%	3 60.0%	1 20.0%	0 0.0%
無回答	48 100.0%	2 4.2%	0 0.0%	0 0.0%	0 0.0%	46 95.8%

3章. 調査票

山梨県版

調査地

調査日

No.

静岡県版

世界遺産「富士山」来訪者意識調査

世界遺産「富士山」の環境を守りながらその価値を後世に伝えていく取り組みに向けて、皆様のご意見をお聞かせください。

【山梨県 知事政策局 富士山保全推進課】

世界文化遺産「富士山」の価値

問1 あなたは、世界文化遺産「富士山」の価値はどのような点にあると思いますか。(2つまで選択可)

- | | |
|-----------|--------------|
| 1 信仰との関わり | 2 芸術との関わり |
| 3 富士山の景観 | 4 観光やレジャーの資源 |
| 5 その他 (|) |
| 6 わからない | |

構成資産の認知度

問2 世界遺産には富士山そのものだけでなく、山麓の神社や湖・滝なども登録されています。

(1) 下の表で、世界遺産だと知っていたものはありますか。あてはまるものすべてに○印をつけてください。

富士山域		静岡県		山梨県	
1	山頂の信仰遺跡群	10	富士山本宮浅間大社	18	河口浅間神社
2	富士宮口登山道	11	山宮浅間神社	19	富士御室浅間神社
3	御殿場口登山道	12	村山浅間神社	20	御師住宅(外川家住宅)
4	須走口登山道	13	須山浅間神社	21	山中湖
5	吉田口登山道	14	富士(須走)浅間神社	22	河口湖
6	北口本宮富士浅間神社	15	人穴富士講遺跡	23	忍野八海
7	西湖	16	白糸ノ滝	24	船津胎内樹型
8	精進湖	17	三保松原	25	吉田胎内樹型
9	本栖湖				

(2) (1)の表の中に、今回、訪問した(訪れる予定の)場所がありますか。あてはまる場所の番号を下欄に記入してください。

--	--	--	--	--	--	--	--	--	--	--	--	--	--	--	--	--	--	--	--

問3 富士山に登る前に、問2に掲載した山麓の神社や湖・滝などをお参りして身を清めてから登山をすることが、富士登山の文化的伝統であることを知っていましたか。(ひとつのみ選択)

- | | | |
|-------------|----------------|----------|
| 1 以前から知っていた | 2 今回の登山・訪問で知った | 3 知らなかった |
|-------------|----------------|----------|

(裏面に続きます)

世界遺産「富士山」に関する情報

問4 今回の来訪にあたり、どのような方法で情報を入手しましたか。あてはまるものすべてに○印をつけてください。

- | | |
|------------------|-----------------------|
| 1 ホームページ（webサイト） | 2 ブログ・SNS |
| 3 市販の旅行ガイドブック | 4 無料のパンフレット |
| 5 テレビ・ラジオ | 6 新聞・雑誌 |
| 7 現地の解説板・サイン | 8 現地のガイド、ホテル、売店、飲食店など |
| 9 観光案内所 | 10 博物館・展示施設 |
| 11 その他（ | ） |

問5 世界遺産「富士山」に関する情報発信は足りていますか。（ひとつのみ選択）

- | | |
|-----------------|----------------|
| 1 足りている | 2 どちらかという足りている |
| 3 どちらかという足りていない | 4 足りていない |
| 5 わからない | |

問6 今後の世界遺産「富士山」に関する情報について、充実してほしい情報や伝達方法などがありましたら、下欄にご自由に記入してください。

意見・感想等

その他、意見・感想等をご自由に記入してください。

ご自身のことをお教えてください

性別	1 男性	2 女性	同行人数	（ ）人	※ご自身を含む人数
年齢	1 10代	2 20代	3 30代	4 40代	
	5 50代	6 60代	7 70代	8 80代以上	
居住地	1 山梨県（市町村名： ）	2 静岡県			
	3 その他（ 都道府県 ）	4 海外（国名： ）			
主な交通手段	1 自家用車	2 公共交通（電車・バス・タクシー）			
	3 観光（ツアー）バス	4 その他（ ）			

ご協力ありがとうございました。